



Elektronické objednávanie sortimentu lekárne

Praktická príručka elektronického objednávania
pre lekárne používajúce informačný systém

NRSYS Pharmacy HITT

© PharmINFO spol. s r. o. 2017/03

NobelKOMPLET

ADC
ČÍSELNÍK

PharmINFO - Centrum podpory zákazníkom NobelKOMPLET

Máte otázky týkajúce sa ADC Číselníka vo Vašej lekárni?

V tom prípade nás neváhajte kontaktovať, radi Vám ich zodpovieme:

- support@pharminfo.sk
- 02/ 4825 2462

| | | |
|-------|--|----|
| 1 | Nastavenie | 2 |
| 1.1 | Nastavenie prístupových údajov lekárne..... | 2 |
| 1.2 | Stiahnutie (Aktualizácia) zoznamu distribútorov..... | 2 |
| 2 | ADC Číselník | 3 |
| 2.1 | Stiahnutie a manuálna aktualizácia ADC Číselníka | 4 |
| 2.2 | Automatická aktualizácia a spárovanie ADC Číselníka..... | 4 |
| 2.2.1 | Ďalšie možnosti napárovania ADC Číselníka | 5 |
| 2.3 | Ručné priradenie ADC Kódu na skladovú kartu | 5 |
| 2.3.1 | Ručné priradenie ADC Kódu položke v Dodávateľskej objednávke | 6 |
| 2.3.2 | Ručné priradenie ADC Kódu položke z Číselníka položiek | 8 |
| 3 | Elektronické objednávanie sortimentu lekárne..... | 10 |
| 3.1 | Ručné pridanie položky do objednávkového súboru..... | 11 |
| 3.1.1 | Ručné pridanie položky v Dodávateľskej objednávke..... | 11 |
| 3.1.2 | Ručné pridanie položky z okna Pokladňa | 13 |
| 3.1.3 | Ručné pridanie položky pomocou ADC Číselníka..... | 14 |
| 3.2 | Priradenie dodávateľa k objednáwanej položke..... | 15 |
| 3.3 | Odoslanie elektronickej objednávky na dodávateľa | 15 |
| 3.4 | Odozva k elektronickej objednávke | 17 |
| 4 | Overenie dostupnosti tovaru u distribútorov..... | 18 |
| 5 | ADC Číselník – zdroj informácií | 19 |
| 5.1 | Informácie v databáze ADC Číselníka..... | 19 |
| 5.2 | Odborné informácie pri expedovaní..... | 20 |
| 5.2.1 | Piktogramy | 20 |
| 5.2.2 | Bannery- oznamy ŠÚKL | 20 |
| 5.2.3 | Odborné informácie..... | 21 |

1 NASTAVENIE

1.1 NASTAVENIE PRÍSTUPOVÝCH ÚDAJOV LEKÁRNE

Upozornenie: Nastavenie prístupových údajov odporúčame vykonávať za asistencie školiteľa alebo technického pracovníka s podrobnými znalosťami vášho informačného systému.

Do príslušných políčok v programe NRSYS Pharmacy HITT vložíte meno používateľa, ktorým je príslušný kód PZS a heslo, ktoré je lekárni generované po vytvorení konta pre licenciu NobelKOMPLET. Stlačte **Súbory -> Databáza -> Číselník stredísk**. Kliknutím na „Uprav záznam“ sa otvorí okno, kde vpíšete požadované údaje. Meno (Login) a heslo (Password) je identické pre „Stiah. zoz. distr.“ a „Nobel“.

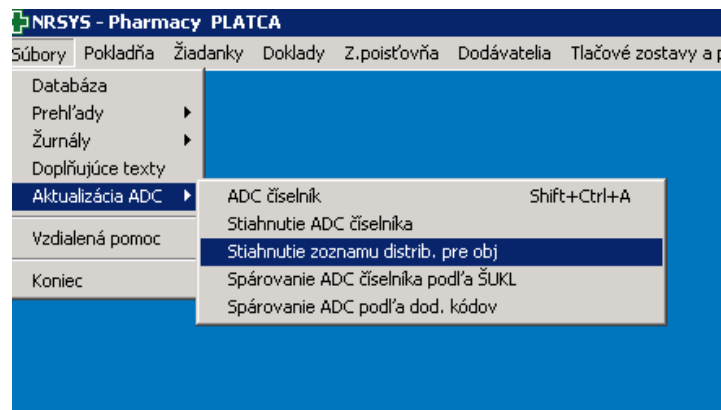
Uvedené údaje sú unikátne pre vašu lekárňu a preto dbajte na to, aby sa nedostali do rúk tretím osobám. V prípade podozrenia na únik údajov kontaktujte prosím support@pharminfo.sk.

| | |
|---------------------------|-------------------------------------|
| Stredisko | 9 |
| Názov strediska | Lekáreň |
| Pokrač. názvu | Spol. s r.o. |
| Sídlo | Bratislava |
| Ulica | 32 |
| PSC | 83101 |
| Telefón | 566466464 |
| Fax | 455464665 |
| Mobil | |
| E-mail | email@slovanet.sk |
| WWW | www.stranka.sk |
| Názov firmy | Spol. s r.o. |
| Názov bank. účtu | Pharmacentrum spol. s r.o. |
| Názov bank. účtu 2 | Pharmacentrum spol. s r.o. |
| Typ strediska | L |
| Kód pre obj. na dod. | |
| Iný kód | |
| Zobrazovať | <input checked="" type="checkbox"/> |
| Prevádzka | |
| Poistovňa | Vseobecna zdrav. poisťovna a.s |
| Čas párovania DB | 21:30 |
| Názov na recept | Lekáreň |
| Kód PZS | Kód PZS |
| Stiah. zoz. distr. login | Kód PZS |
| Stiah. zoz. distr. pass | CBQ58S7APVLLX5P |
| Nobel login | Kód PZS |
| Nobel password | CBQ58S7APVLLX5P |
| Povinné naplnenie | <input type="checkbox"/> |
| Nepreceniť kategorizáciou | <input type="checkbox"/> |

Obrázok 1.1 Nastavenie prístupových údajov lekárne

1.2 STIAHNUTIE (AKTUALIZÁCIA) ZOZNAMU DISTRIBÚTOROV

Predtým, ako začnete elektronicky objednávať a overovať dostupnosť tovaru u distribútorov, je potrebné stiahnuť si prihlasovacie údaje pre distribútorov. Stiahnutie zrealizujete cez **Súbory -> Aktualizácia ADC -> Stiahnutie zoznamu distrib. pre obj.**



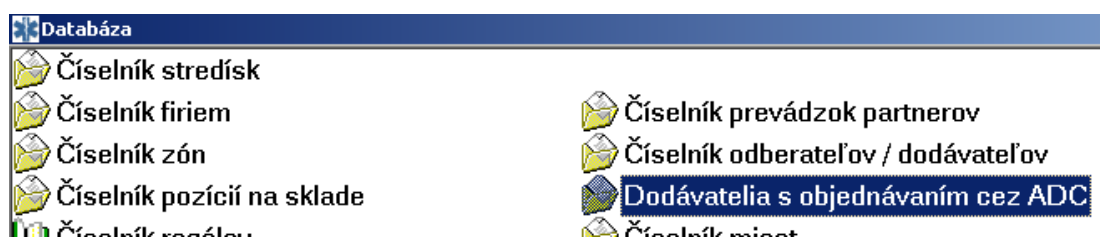
Obrázok 1.2 Stiahnutie zoznamu distribútorov pre el. objednávanie

Po úspešnom stiahnutí sa zobrazí zoznam distribútorov podporujúcich elektronické objednávanie cez ADC Číselník.

| IČO | Popis | Verzia | Ulica |
|----------|------------------------------------|--------|---------------|
| 35789841 | Podporovaná verzia bola nastavená. | 1.1 | Uzbecká 18/ |
| 34113924 | Podporovaná verzia bola nastavená. | 1.1 | Hornočermé |
| 35974559 | Podporovaná verzia bola nastavená. | 1.1 | Levická 11 |
| 31677860 | Podporovaná verzia bola nastavená. | 1.1 | Ku Ihrisku Č. |
| 27602389 | Podporovaná verzia bola nastavená. | 1.1 | Prosecká 85 |
| 35725354 | Podporovaná verzia bola nastavená. | 1.1 | Nám. 1. má |
| 35753901 | Podporovaná verzia bola nastavená. | 1.1 | Pribinova 25 |
| 34142941 | Podporovaná verzia bola nastavená. | 1.1 | Pribylinská 2 |
| 31625657 | Podporovaná verzia bola nastavená. | 1.1 | Opatovská c |
| 17312752 | Podporovaná verzia bola nastavená. | 1.1 | Oriešková 1 |

Obrázok 1.3 Údaje o stiahnutých distribútoroch

Pre overenie týchto nastavení stlačte **Súbory -> Databáza -> Dodávatelia s objednávaním cez ADC.**



Obrázok 1.4 Dodávatelia s objednávaním cez ADC

Poznámka: Elektronické objednávanie a overovanie dostupnosti je možné u týchto distribútorov: **Farmakol, Interpharm, Med-art, PharmaComp, Pharmos, Phoenix, Transmedic, Unimed, Unipharma.**

Elektronický príjem dodacích listov je možný tiež u dodávateľov: **Naos (Bioderma), Pierre Fabre, L'Oréal, SWISS Natural.**

Pokiaľ máte problémy s nastavením niektorého dodávateľa, kontaktujte prosím support@pharminfo.sk.

2 ADC ČÍSELNÍK

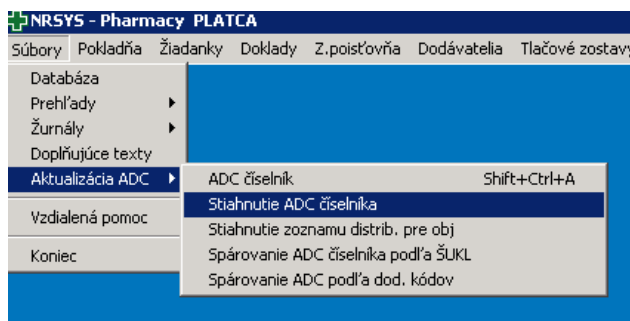
ADC Číselník je zoznam položiek sortimentu lekárne, ktoré sú jednoznačne identifikované tzv. ADC Kódom. Tento zoznam je denne aktualizovaný, čiže denne do neho pribúdajú nové položky a vyradujú sa položky neaktuálne. Vo svojom lekárenskom informačnom systéme si jednoduchým spôsobom stiahnete ADC Číselník do svojho počítača a získate tak Vašu lokálnu kópiu ADC Číselníka, ktorú stačí pravidelne aktualizovať.

V prípade, že nemáte stiahnutý ADC Číselník, alebo ak nemáte AOS licenciu, nie je možné vo vašom systéme objednávať elektronicky, overovať on-line dostupnosť, ani čerpať odborné informácie o liekoch a doplnkovom sortimente.

Viac o ADC Číselníku ako zdroji informácií vo vašom informačnom systéme sa dočítate v kapitole [ADC Číselník-zdroj informácií](#).

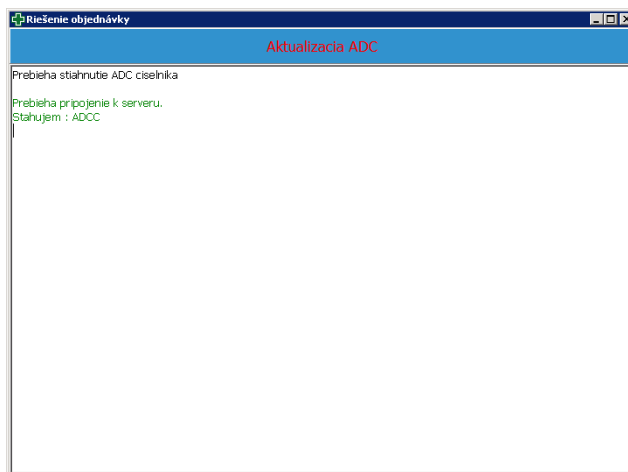
2.1 STIAHNUTIE A MANUÁLNA AKTUALIZÁCIA ADC ČÍSELNÍKA

Po zadaní prístupových údajov k produktom PharmINFO kliknite na **Súbory -> Aktualizácia ADC -> Stiahnutie ADC Číselníka**.



Obrázok 2.1 Načítanie a aktualizácia ADC Číselníka

Po spustení sťahovania ADC Číselníka program skontroluje aktuálnosť ADC Číselníka v lekárni. Pokiaľ sa na internete nachádza aktuálnejšia verzia, automaticky sa stiahnu zmeny.



Obrázok 2.2 Priebeh sťahovania a aktualizácie ADC Číselníka

V závislosti od výkonu Vášho počítača a rýchlosti internetového pripojenia si NRSYS Pharmacy HITT za **10 - 20 minút** stiahne kompletný ADC Číselník pre lekárne. Akonáhle budete mať ADC Číselník stiahnutý vo svojom počítači, jeho aktualizácie sú už len otázkou sťahovania zmien, a preto bude trvanie aktualizácie oveľa kratšie.

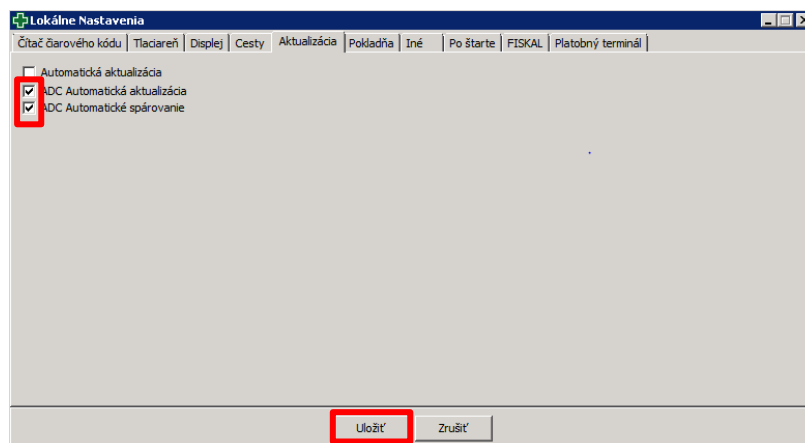
2.2 AUTOMATICKÁ AKTUALIZÁCIA A SPÁROVANIE ADC ČÍSELNÍKA

Aktualizácia ADC Číselníka je dôležitá preto, aby ste mali každodenne presné informácie o lekárenskom sortimente, o tom, ktoré novinky sa objavili na trhu a ktoré sú z trhu sťahované.

Spárovaním= priradením ADC Kódu k skladovým kartám získate možnosť:

- elektronicky objednať tieto skladové karty (resp. produkty na skladových kartách),
- overiť aktuálnu dostupnosť produktu na sklade distribútorov,
- zobraziť odborné informácie k produktom.

Povolenie automatického spustenia aktualizácie a spárovania ADC Číselníka v programe stačí nastaviť na jednom z počítačov (ideálne na hlavnom). Stlačte **Nastavenia -> Lokálne nastavenia -> záložka Aktualizácia**. Označte možnosť „ADC automatická aktualizácia“ a „ADC Automatické spárovanie“ -> **Uložiť**.

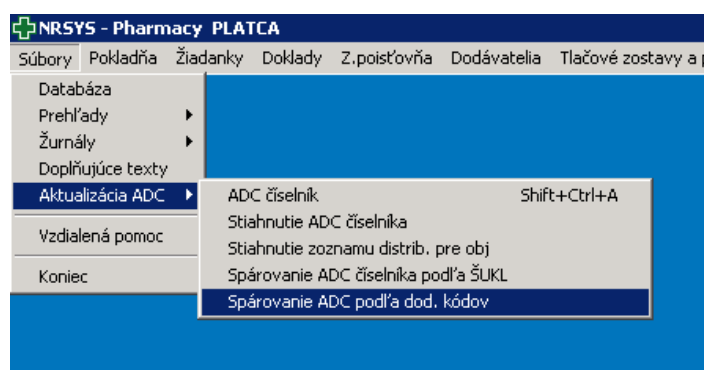


Obrázok 2.3 Nastavenie automatickej aktualizácie

Automatická aktualizácia prebehne po spustení programu na tomto počítači. Vďaka vnútornej sieti je ADC Číselník aktuálny aj na každom ďalšom počítači v lekární. Po dokončení sťahovania ADC Číselníka sa môže ihneď spustiť proces párovania Vašich skladových kariet na položky v ADC Číselníku, čím Vaše skladové karty získajú ADC Kód.

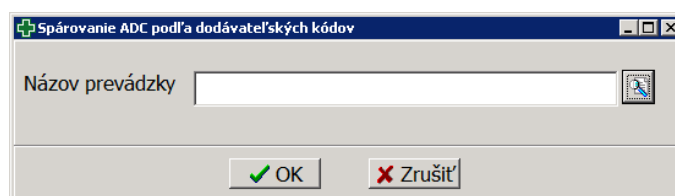
2.2.1 Ďalšie možnosti napárovania ADC Číselníka

Váš lekárenský informačný systém Vám umožňuje napárovať ADC Číselník aj podľa dodávateľských kódov vybraného distribútora.



Obrázok 2.4 Výber možnosti automatického napárovania ADC Číselníka podľa dodávateľských kódov

Do kolónky „Názov prevádzky“ vyberte kliknutím na lupu preferovaného dodávateľa z ADC Číselníka.



Obrázok 2.5 Spárovanie ADC Číselníka podľa dodávateľských kódov

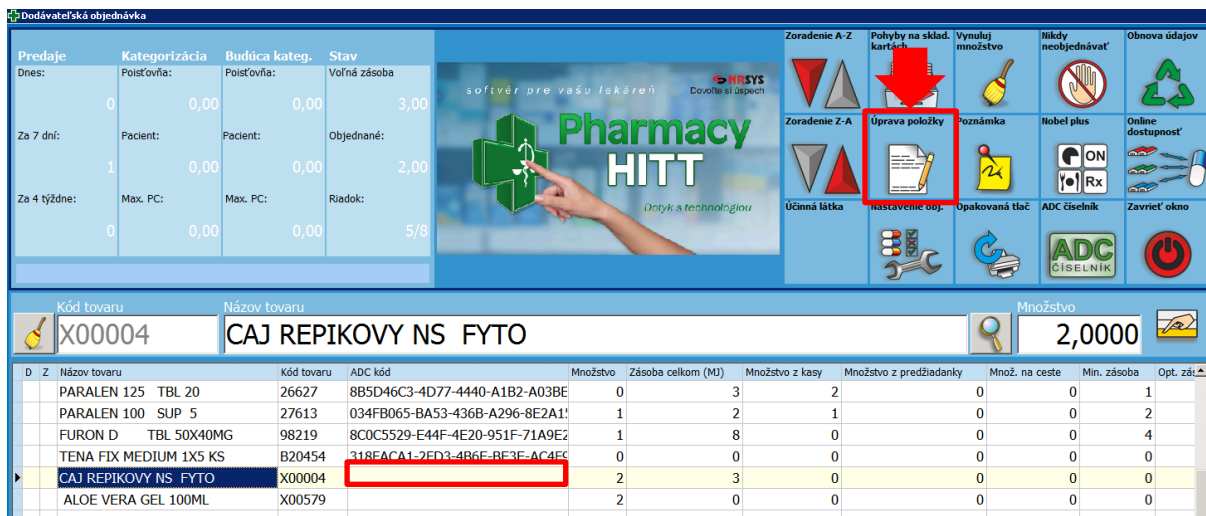
2.3 RUČNÉ PRIRADENIE ADC KÓDU NA SKLADOVÚ KARTU

Nakoľko nie všetky položky z Číselníka materiálov je možné napárovať na ADC Číselník automaticky, Váš lekárenský informačný systém umožňuje k skladovým kartám priradiť ADC Kód aj ručne. Ručné priradenie ADC Kódu je možné uskutočniť viacerými spôsobmi.

2.3.1 Ručné priradenie ADC Kódu položke v Dodávateľskej objednávke

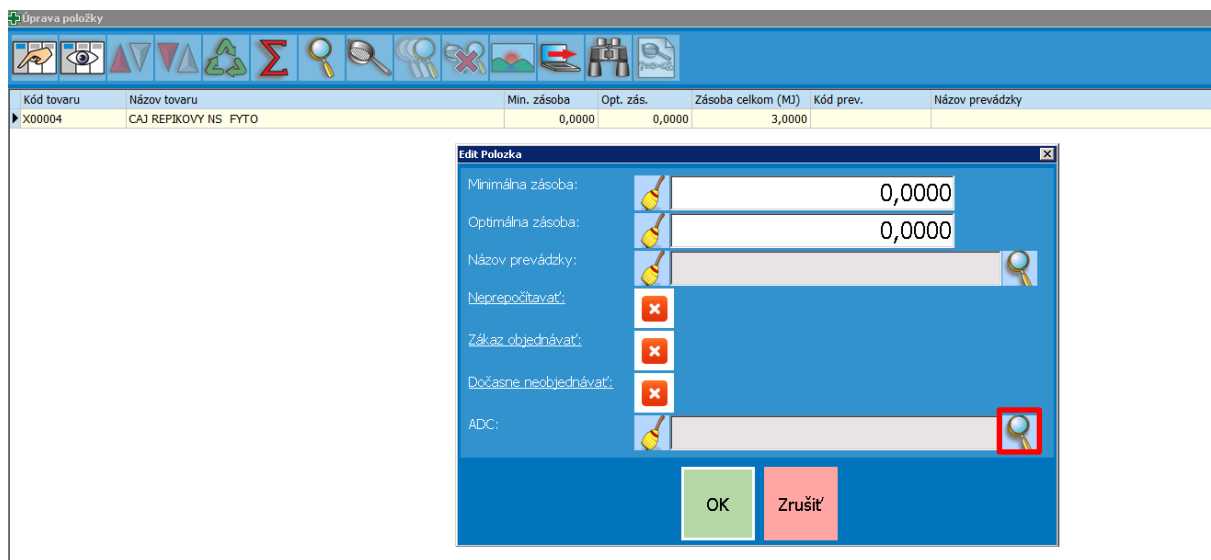
Elektronicky je možné objednať len položky s ADC Kódom.

Ak sa v Dodávateľskej objednávke (Objednávky -> Objednávka na dodávateľa) nachádza položka bez ADC kódu, je potrebné ho priradiť. Postavíme sa na položku, ktorej chceme priradiť ADC kód. Použijeme ikonku „Úprava položky“.



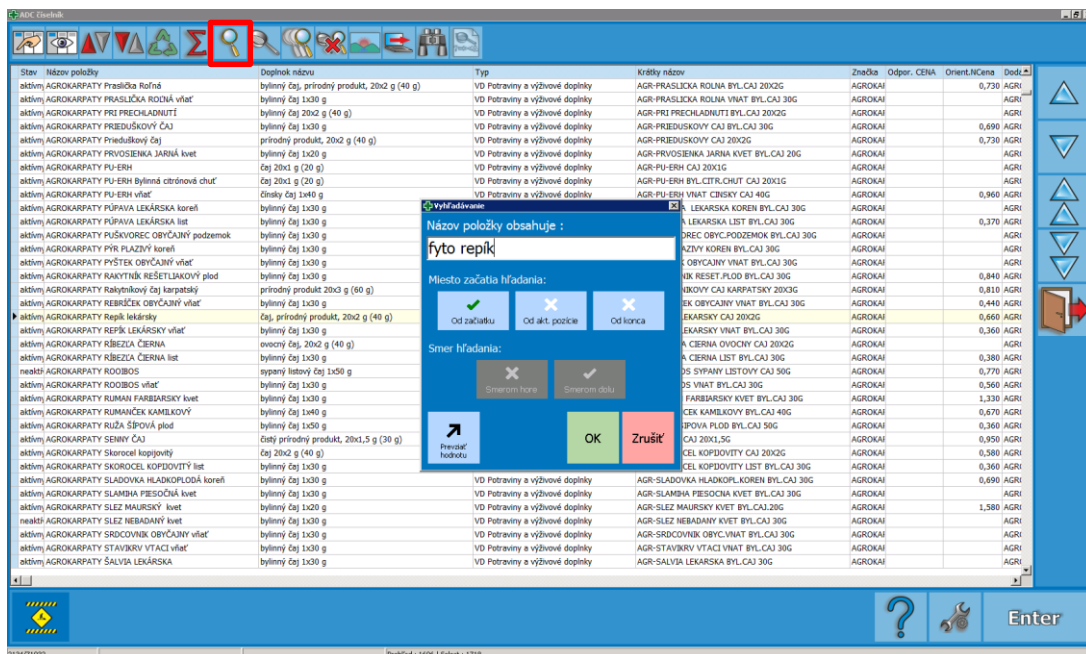
Obrázok 2.6 Výber položky bez ADC Kódu v Dodávateľskej objednávke

V okne Úprava položky sa automaticky zobrazí okno pre editovanie. V riadku prislúchajúcom ADC stlačíme ikonku „Lupa“, čím otvoríme kompletný ADC Číselník.



Obrázok 2.7 Priradenie ADC Kódu po stlačení ikonky „Lupa“

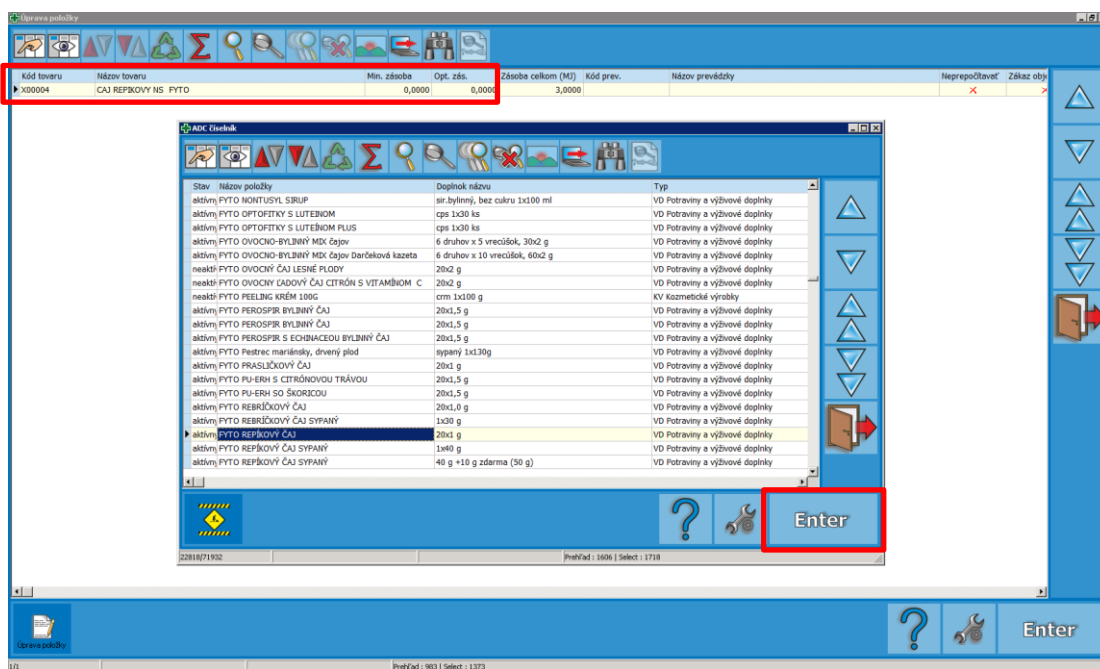
Používateľovi sa zobrazia produkty ADC Číselníka a jeho úlohou je presne dohľadať ten produkt, ktorý zodpovedá položke z Dodávateľskej objednávky, teda nájsť príslušný pár. V ADC Číselníku sa postavíme do stĺpca „Názov položky“. Stlačíme ikonku „Lupa“ a v poli „Názov položky obsahuje“ vpíšeme názov, resp. časť názvu produktu. Potvrdíme ikonkou „OK“.



Obrázok 2.8 Vyhľadavanie položky v ADC Číselníka

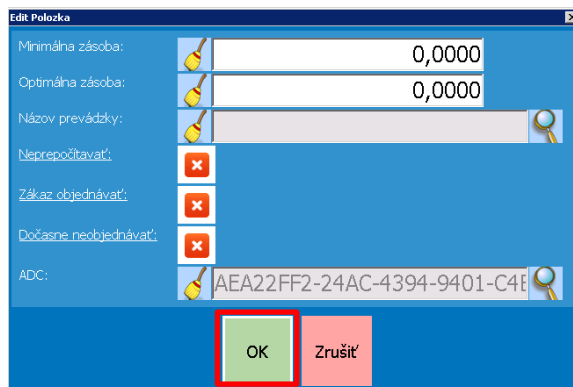
K ďalším položkám obsahujúcim vyhľadávaný text sa dostaneme stlačením ikonky „Viacnásobná lupa“.

O tom, ktorému produktu ide používateľ priradiť informácie z ADC Číselníka, je informovaný po zmenšení okna ADC Číselníka (v okne Úprava položky). Po dohľadání zodpovedajúceho produktu – teda nájdení správneho páru položiek – stlačením „Enter“ doplníte upravovanej položke z Dodávateľskej objednávky príslušný ADC Kód.



Obrázok 2.9 Výber zodpovedajúcej položky z ADC Číselníka a informácia o položke, ktorej sa chystáte priradiť ADC Kód

Po potvrdení ikonky „OK“ bude položke priradený ADC Kód, ktorý sme vybrali z ADC Číselníka.



Obrázok 2.10 Doplnený ADC Kód k upravovanej položke

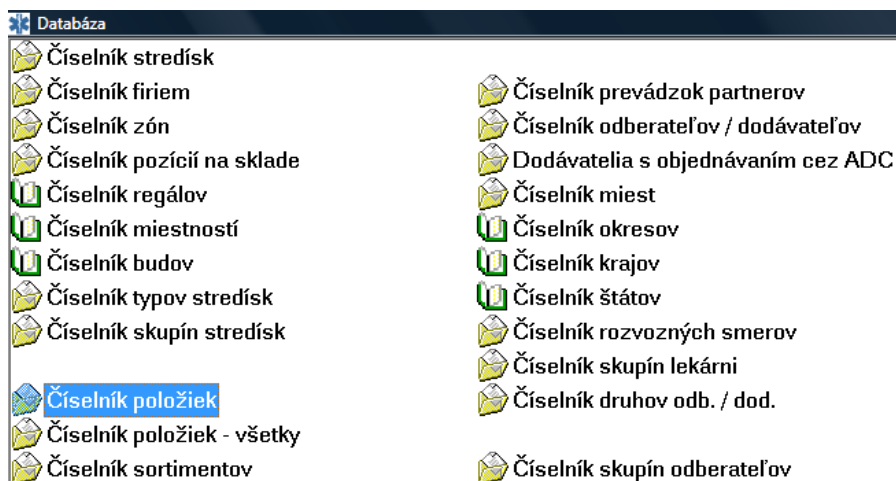
Doplnený ADC Kód je už viditeľný aj v Dodávateľskej objednávke.

| D | Z | Názov tovaru | Kód tovaru | ADC kód | Množstvo | Zásoba celkom (M) | Množstvo z kasy | Množstvo z prežiadanky | Množ. na ceste | Min. zásoba | Opt. zá. |
|---|---|------------------------------|------------|--------------------------------|----------|-------------------|-----------------|------------------------|----------------|-------------|----------|
| | | PARALEN 125 TBL 20 | 26627 | 8B5D46C3-4D77-4440-A1B2-A03BE | 0 | 3 | 2 | 0 | 0 | 0 | 1 |
| | | PARALEN 100 SUP 5 | 27613 | 034FB065-BA53-436B-A296-8E2A11 | 1 | 2 | 1 | 0 | 0 | 0 | 2 |
| | | FURON D TBL 50X40MG | 98219 | 8C0C5529-E44F-4E20-951F-71A9E2 | 1 | 8 | 0 | 0 | 0 | 0 | 4 |
| | | TENA FIX MEDIUM 1X5 KS | B20454 | 318FAC41-3FD3-485E-BE3E-AC456 | 0 | 0 | 0 | 0 | 0 | 0 | 0 |
| | | CAJ REPIKOVY NS FYTO | X00004 | AEA22FF2-24AC-4394-9401-C4B0F | 2 | 3 | 0 | 0 | 0 | 0 | 0 |
| | | ALOE VERA GEL 100ML | X00579 | | 2 | 0 | 0 | 0 | 0 | 0 | 0 |
| | | ZEROCHOL TBL FLM 60 | X02984 | 3B41891F-315D-4440-9A25-5689E7 | 1 | 0 | 0 | 0 | 0 | 0 | 0 |
| | | NATURICA PINIOVY EXTRAKT 50M | X02985 | 8B97B4DA-D272-4140-94F1-4F65B | 1 | 0 | 0 | 0 | 0 | 0 | 0 |

Obrázok 2.11 Upravená položka v Dodávateľskej objednávke

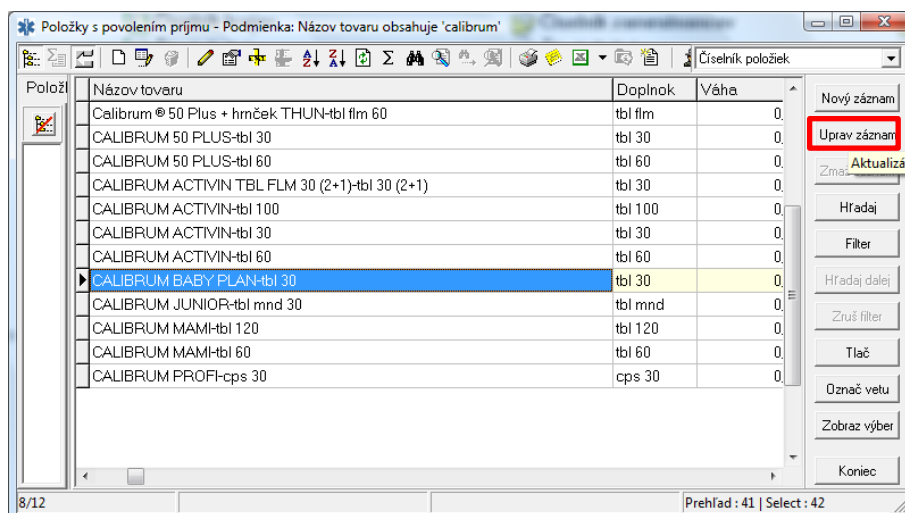
2.3.2 Ručné priradenie ADC Kódu položke z Číselníka položiek

Kliknite na **Súbory -> Databáza -> Číselník položiek**.



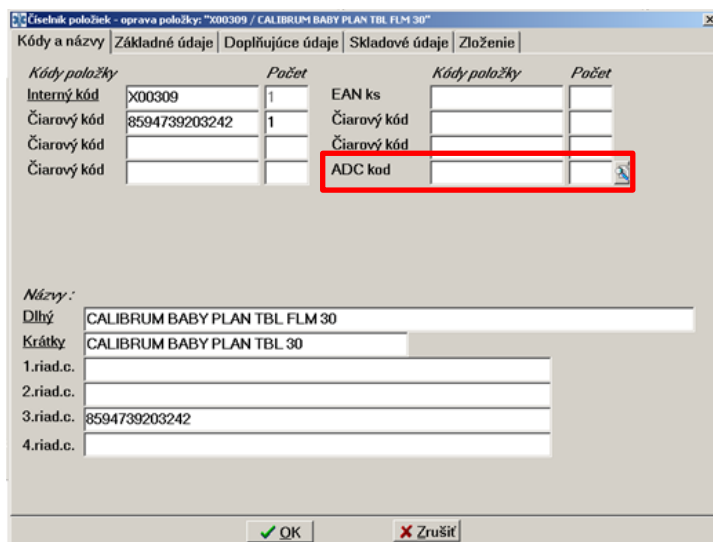
Obrázok 2.12 Ručné doplnenie ADC Kódu v Číselníku položiek

Najsôr je potrebné nájsť a postaviť sa na položku, ktorej chceme priradiť ADC Kód. Následne je potrebné kliknúť na tlačidlo „Uprav záznam“.



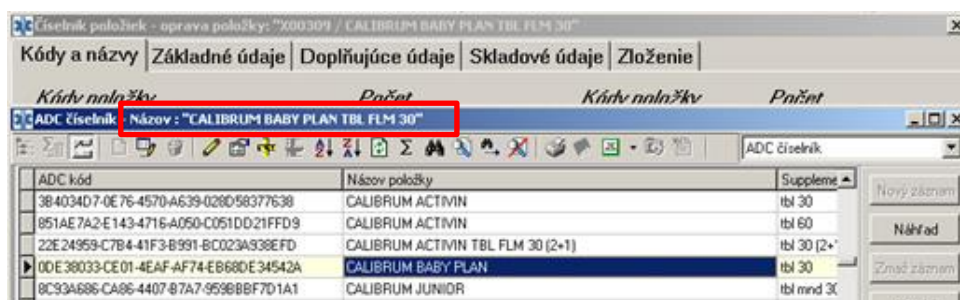
Obrázok 2.13 Výber položky bez ADC Kódu

Otvorí sa tzv. skladová karta. Po stlačení lupy pri kolónke ADC Kód sa otvorí kompletný ADC Číselník.



Obrázok 2.14 Skladová karta s kolónkou pre priradenie ADC Kódu

Používateľovi sa zobrazia produkty v ADC Číselníku a jeho úlohou je presne dohľadať v ADC Číselníku ten produkt, ktorý zodpovedá položke v Číselníku položiek – teda nájsť príslušný pár. O tom, ktorému produktu ide používateľ priradiť informácie z ADC Číselníka, je informovaný v modrom nadpise okna. Po dohľadaní zodpovedajúceho produktu – teda nájdení správneho páru položiek – stlačením klávesu „Enter“ počítač doplní položke z Číselníka položiek príslušný ADC Kód.



Obrázok 2.15 Výber zodpovedajúcej položky z ADC Číselníka a informácia o položke z Číselníka položiek, ktorej sa chystáte priradiť ADC Kód

Po potvrdení tlačidlom „OK“ bude položke priradený ADC Kód, ktorý sme vybrali z ADC Číselníka.

| Kódy položky | Počet | EAN ks | Kódy položky | Počet |
|--------------|-------|---------|-----------------|-------|
| Interný kód | 1 | | | |
| Čiarový kód | 1 | | | |
| Čiarový kód | | | | |
| Čiarový kód | | | | |
| | | ADC kod | ODE38033-CE01-4 | |

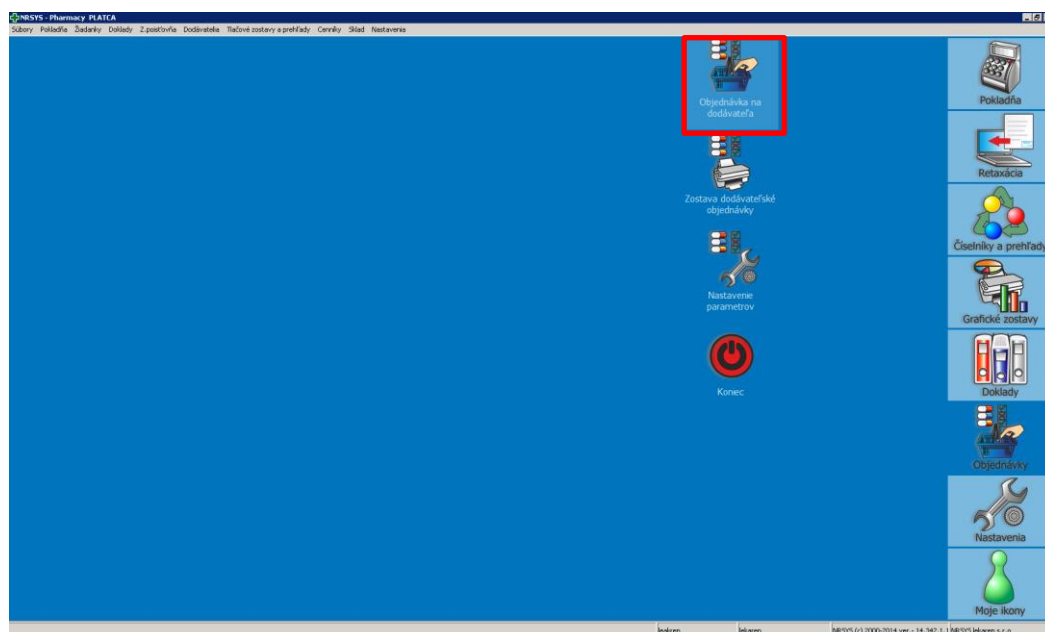
Obrázok 2.16 Doplnený ADC Kód na skladovej karte

3 ELEKTRONICKÉ OBJEDNÁVANIE SORTIMENTU LEKÁRNE

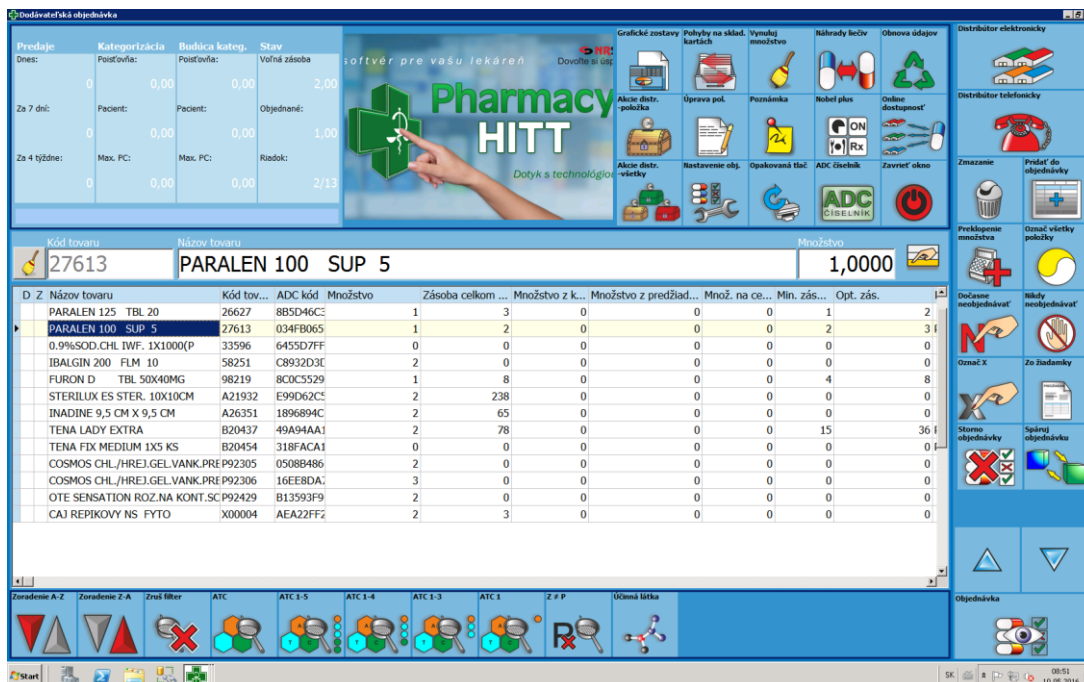
Položky, ktoré chcete objednať, sa vo Vašom programe zapisujú do objednávkového súboru – tzv. Dodávateľská objednávka. Kliknite na **Objednávky -> Objednávka na dodávateľa**.

(Alebo použite cestu prostredníctvom hornej lišty **Dodávateľa -> Objednávka na dodávateľa**.)

Elektronicky je možné objednávať iba tie položky, ktoré majú ADC kód.



Obrázok 3.1 Prístup k dodávateľskej objednávke



Obrázok 3.2 Dodávateľská objednávka

3.1 RUČNÉ PRIDANIE POLOŽKY DO OBJEDNÁVKOVÉHO SÚBORU

Do Dodávateľskej objednávky môžeme položky ručne pridávať viacerými spôsobmi:

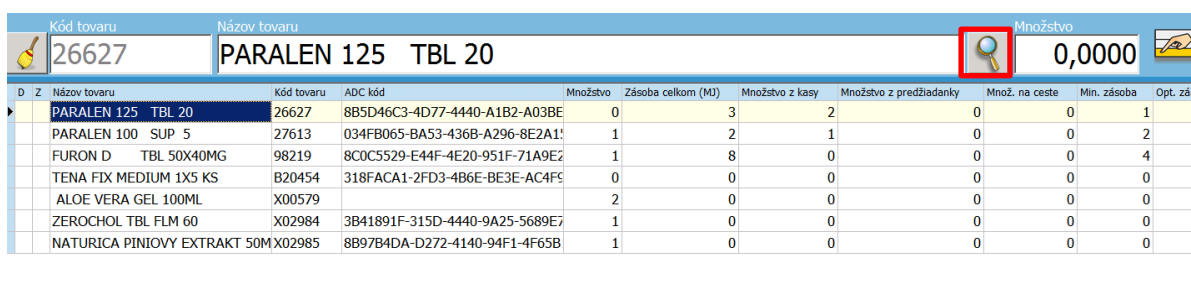
- V objednávkovom zozname pomocou riadku nad zoznamom položiek
- Pri výdaji tovaru z okna **Pokladňa**
- Z Vášho **lokálneho ADC Číselníka** (týmto spôsobom je možné pridávať do Dodávateľskej objednávky aj položky, ktoré ste ešte nemali na sklade a nemáte pre ne doposiaľ založenú skladovú kartu)

Odporúčame pridávanie položiek (predovšetkým doplnkového sortimentu) do objednávkového formulára z lokálneho ADC Číselníka.

3.1.1 Ručné pridanie položky v Dodávateľskej objednávke

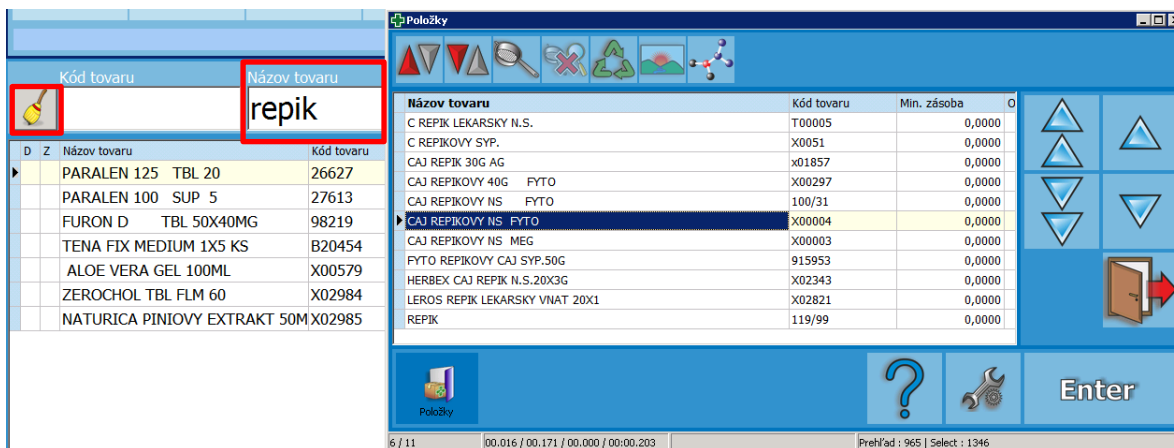
Pre pridanie novej položky z Číselníka položiek v okne Dodávateľská objednávka môžeme využiť jeden z nasledujúcich spôsobov:

- a) Pomocou ikony „**Lupa**“. Stlačením ikony sa otvorí zoznam vášho Číselníka položiek v abecednom poradí, kde máme možnosť vyhľadať želanú položku a pre potvrdenie výberu stlačíme „**Enter**“.



Obrázok 3.3 Vloženie položky pomocou ikony „Lupa“

- b) Pomocou poľa pre „**Názov tovaru**“. Najskôr stlačíme ikonku „**Metla**“. Pole Názov tovaru sa uvoľní pre vloženie novej položky. Zadaním kódu tovaru, alebo časti názvu tovaru, pridáme novú položku, ktorú chceme objednať. Stlačíme „**Enter**“. Vyfiltruje sa zoznam položiek z Číselníka položiek, ktoré v názve obsahujú zadaný text. Vyberieme tovar, ktorý chceme objednať a stlačením „**Enter**“ potvrdíme svoj výber.



Obrázok 3.4 Výber položky do Dodávateľskej objednávky

Vybraná položka sa zobrazí v riadku nad objednávkovým zoznamom a my zadáme objednávané množstvo.

| D | Z | Názov tovaru | Kód tovaru | ADC kód | Množstvo | Zásoba celkom (MJ) | Množstvo z kasy | Množstvo z predžiadanky | Množ. na ceste | Min. zásoba | Opt. zás. |
|---|---|------------------------------|------------|--------------------------------|----------|--------------------|-----------------|-------------------------|----------------|-------------|-----------|
| | | PARALEN 125 TBL 20 | 26627 | 8B5D46C3-4D77-4440-A1B2-A03BE | 0 | 3 | 2 | 0 | 0 | 1 | |
| | | PARALEN 100 SUP 5 | 27613 | 034FB065-BA53-436B-A296-8E2A11 | 1 | 2 | 1 | 0 | 0 | 2 | |
| | | FURON D TBL 50X40MG | 98219 | 8C0C5529-E44F-4E20-951F-71A9E2 | 1 | 8 | 0 | 0 | 0 | 4 | |
| | | TENA FIX MEDIUM 1X5 KS | B20454 | 318FACA1-2FD3-4B6E-BE3E-AC4F5 | 0 | 0 | 0 | 0 | 0 | 0 | |
| | | ALOE VERA GEL 100ML | X00579 | | 2 | 0 | 0 | 0 | 0 | 0 | |
| | | ZEROCHOL TBL FLM 60 | X02984 | 3B41891F-315D-4440-9A25-5689E7 | 1 | 0 | 0 | 0 | 0 | 0 | |
| | | NATURICA PINIOVY EXTRAKT 50M | X02985 | 8B97B4DA-D272-4140-94F1-4F65B | 1 | 0 | 0 | 0 | 0 | 0 | |

Obrázok 3.4 Vybraná položka, ktorá sa má zaradiť do objednávky a zadanie požadovaného množstva

Objednávané množstvo potvrdíme a položka je zaradená do objednávky.

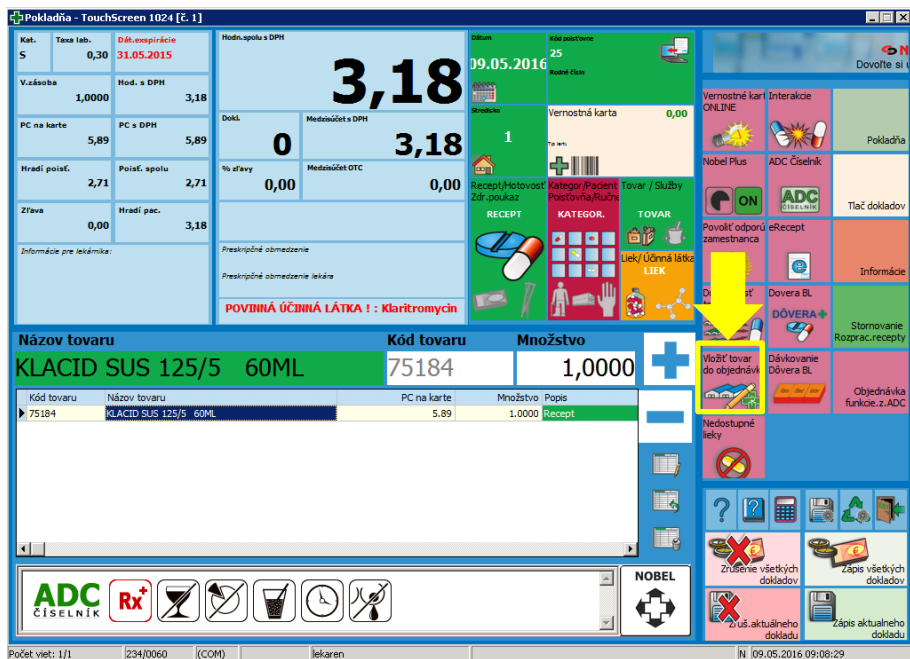
| D | Z | Názov tovaru | Kód tovaru | ADC kód | Množstvo | Zásoba celkom (MJ) | Množstvo z kasy | Množstvo z predžiadanky | Množ. na ceste | Min. zásoba | Opt. zás. |
|---|---|------------------------------|---------------|--------------------------------|----------|--------------------|-----------------|-------------------------|----------------|-------------|-----------|
| | | PARALEN 125 TBL 20 | 26627 | 8B5D46C3-4D77-4440-A1B2-A03BE | 0 | 3 | 2 | 0 | 0 | 1 | |
| | | PARALEN 100 SUP 5 | 27613 | 034FB065-BA53-436B-A296-8E2A11 | 1 | 2 | 1 | 0 | 0 | 2 | |
| | | FURON D TBL 50X40MG | 98219 | 8C0C5529-E44F-4E20-951F-71A9E2 | 1 | 8 | 0 | 0 | 0 | 4 | |
| | | TENA FIX MEDIUM 1X5 KS | B20454 | 318FACA1-2FD3-4B6E-BE3E-AC4F5 | 0 | 0 | 0 | 0 | 0 | 0 | |
| | | CAJ REPIKOVY NS FYTO | X00004 | | 2 | 3 | 0 | 0 | 0 | 0 | |
| | | ALOE VERA GEL 100ML | X00579 | | 2 | 0 | 0 | 0 | 0 | 0 | |
| | | ZEROCHOL TBL FLM 60 | X02984 | 3B41891F-315D-4440-9A25-5689E7 | 1 | 0 | 0 | 0 | 0 | 0 | |
| | | NATURICA PINIOVY EXTRAKT 50M | X02985 | 8B97B4DA-D272-4140-94F1-4F65B | 1 | 0 | 0 | 0 | 0 | 0 | |

Obrázok 3.5 Položka je doplnená v Dodávateľskej objednávke

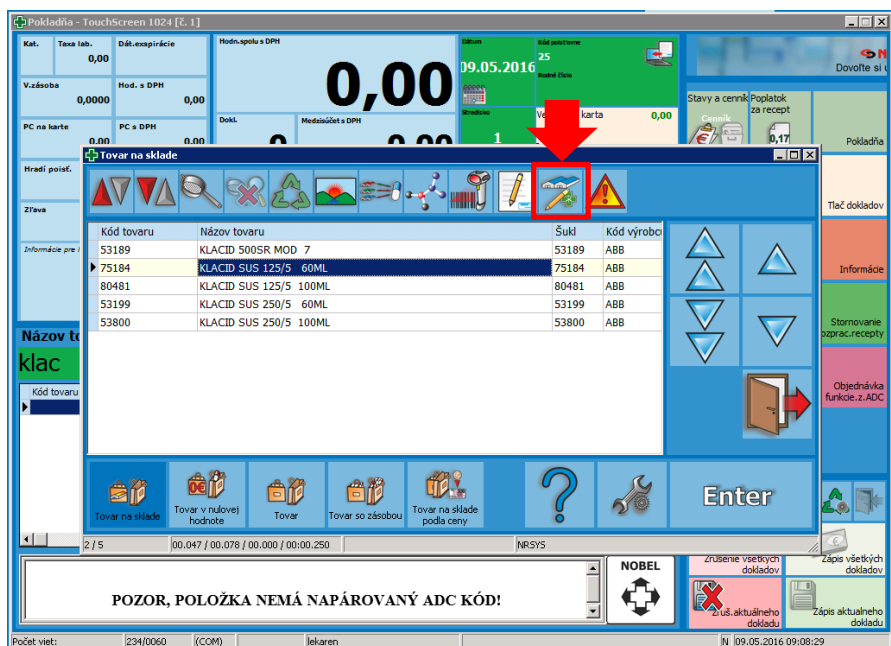
V dodávateľskej objednávke môžete novú položku pridať aj použitím klávesovej skratky „**Ctrl+N**“, čím sa otvorí zoznam položiek, kde si želaný tovar pre objednanie môžete vyhľadať a potvrdiť „**Enter**-om“.

3.1.2 Ručné pridanie položky z okna Pokladňa

Do objednávkového súboru môžeme zadávať nové položky aj z okna Pokladňa pomocou ikony „Vložiť tovar do objednávky“, resp. pomocou stlačenia kombinácie klávesov „Ctrl+N“ na konkrétnej položke.

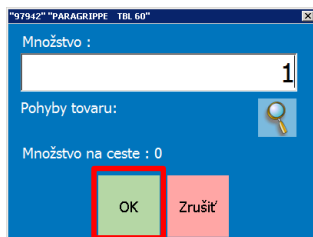


Obrázok 3.6 Manuálne pridanie položky do objednávkového zoznamu na pokladni



Obrázok 3.7 Manuálne pridanie položky do Dodávateľskej objednávky zo zoznamu tovaru

Zvolením funkcie „Vložiť tovar do objednávky“ sa otvorí okno, do ktorého vpíšeme a potvrdíme množstvo požadované na objednanie z kasy.

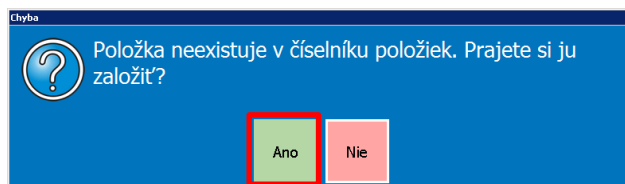


Obrázok 3.8 Zadanie objednávaného množstva z kasy

3.1.3 Ručné pridanie položky pomocou ADC Číselníka

Najskôr vstúpte do ADC Číselníka prostredníctvom ikonky „ADC Číselník“, kde si zadaním slovného základu vyhľadáte položku a stlačíte na nej ikonku „Vložiť tovar do objednávky“ (resp. klávesová skratka „Ctrl+Alt+N“).

- V prípade, ak už máte pre danú položku vytvorenú skladovú kartu a máte na nej priradený ADC Kód, otvorí sa vám okno pre zadanie objednávaného množstva (pozri Obrázok 3.8).
- Váš lokálny ADC Číselník Vám umožňuje do objednávkového zoznamu pridávať aj položky doplnkového sortimentu, ktoré ste doposiaľ ešte nemali na sklade a ešte sa nenachádzajú vo vašom Číselníku položiek. Program Vám umožní vytvoriť novú skladovú kartu so všetkými predvyplnenými údajmi pomocou ADC Číselníka.



Obrázok 3.9 Upozorňujúce okno pre založenie položky do Číselníka položiek

Skladová karta novej položky je predvyplnená z ADC Číselníka, používateľ má možnosť ju upravovať- napr. názvoslovie podľa vlastnej metodiky. Po vyplnení všetkých povinných údajov potvrdí založenie novej položky.

| Kódy položky | | Počet | Kódy položky | | Počet |
|--------------|---------------|-------|--------------|------------------|-------|
| Interný kód | X02990 | 1 | Čiarový kód | | 0 |
| Čiarový kód | | 0 | Čiarový kód | | 0 |
| Čiarový kód | | 0 | Čiarový kód | | 0 |
| EAN ks | 8588000048472 | 0 | ADC kod | 5B24C20F-BC6E-49 | 1 |

Názvy :

Dlhý BIOMIN MAGNESIUM S VIT.B6 CPS 50

Krátky BIOMIN MAGNESIUM S VIT.B6

1.riad.c.

2.riad.c.

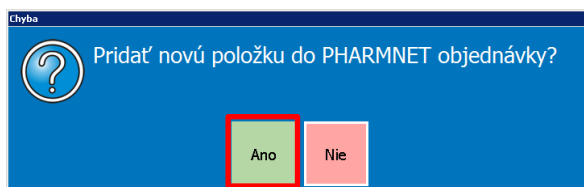
3.riad.c.

4.riad.c.

web

Obrázok 3.10 Vyplnenie skladovej karty novej položky

Informačný systém nám umožní vložiť novú položku do objednávkového zoznamu.



Obrázok 3.11 Pridanie novozaloženej položky do objednávky

3.2 PRIRADENIE DODÁVATEĽA K OBJEDNÁVANEJ POLOŽKE

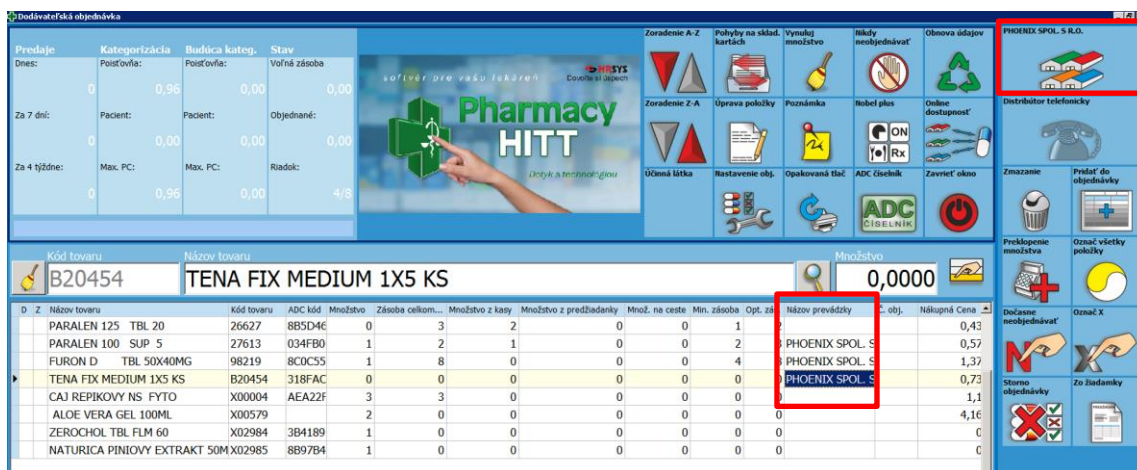
Pre objednanie každej položky v Dodávateľskej objednávke je nutné pridať jej konkrétneho dodávateľa.

Pre priradenie distribútora stlačte v Dodávateľskej objednávke ikonku „Distribútor elektronicky“, čím sa zobrazí zoznam Dodávateľov. Konkrétneho distribútora potvrdíme stlačením ikonky/ tlačidla „Enter“.



Obrázok 3.12 Výber dodávateľa

Ikonka „Distribútor elektronicky“ sa premenuje na vybraného dodávateľa. Označením konkrétnej položky dotykom (alebo tlačidlom „Enter“) jej priradíme/ odoberáme vybraného dodávateľa. V stĺpci „Názov prevádzky“ má po tejto akcii položka priradeného zvoleného dodávateľa.



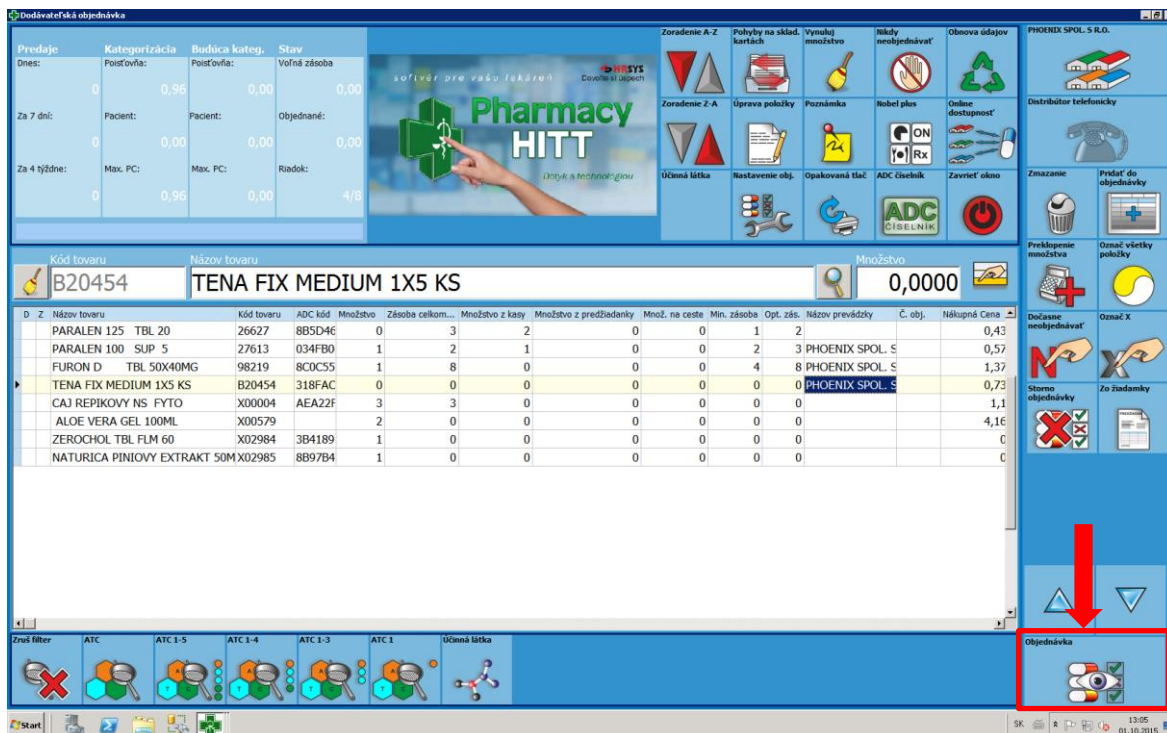
Obrázok 3.13 Priradený dodávateľ v stĺpci „Názov prevádzky“

3.3 ODOSLANIE ELEKTRONICKEJ OBJEDNÁVKY NA DODÁVATEĽA

Po priradení dodávateľa k položkám v objednávkovom súbore ich môžete uŕho elektronicky objednať. Položky sa konkrétnemu dodávateľovi odošlú, ak sú splnené podmienky:

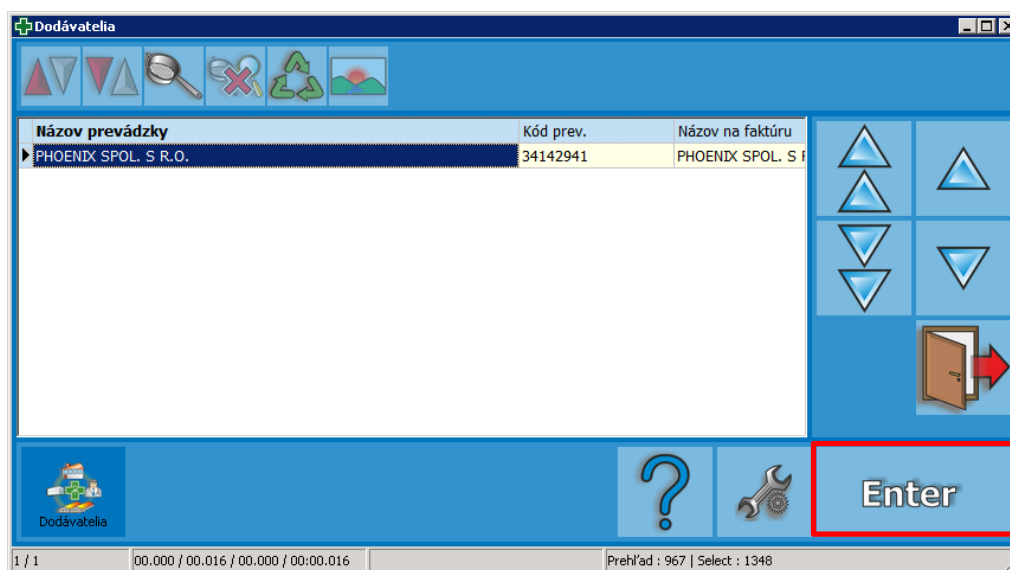
- Hodnota v stĺpci „Množstvo“ je viac ako 0 (program umožňuje pripočítať „Množstvo z kasy“ do stĺpca „Množstvo“ pomocou ikonky „Preklopenie množstva“)
- Položka má priradený ADC kód (viď kapitola 2.3.1, str. 5)

Ak máte nastavenú a skontrolovanú objednávku s množstvami na objednanie, kliknite na ikonku „Objednávka“.



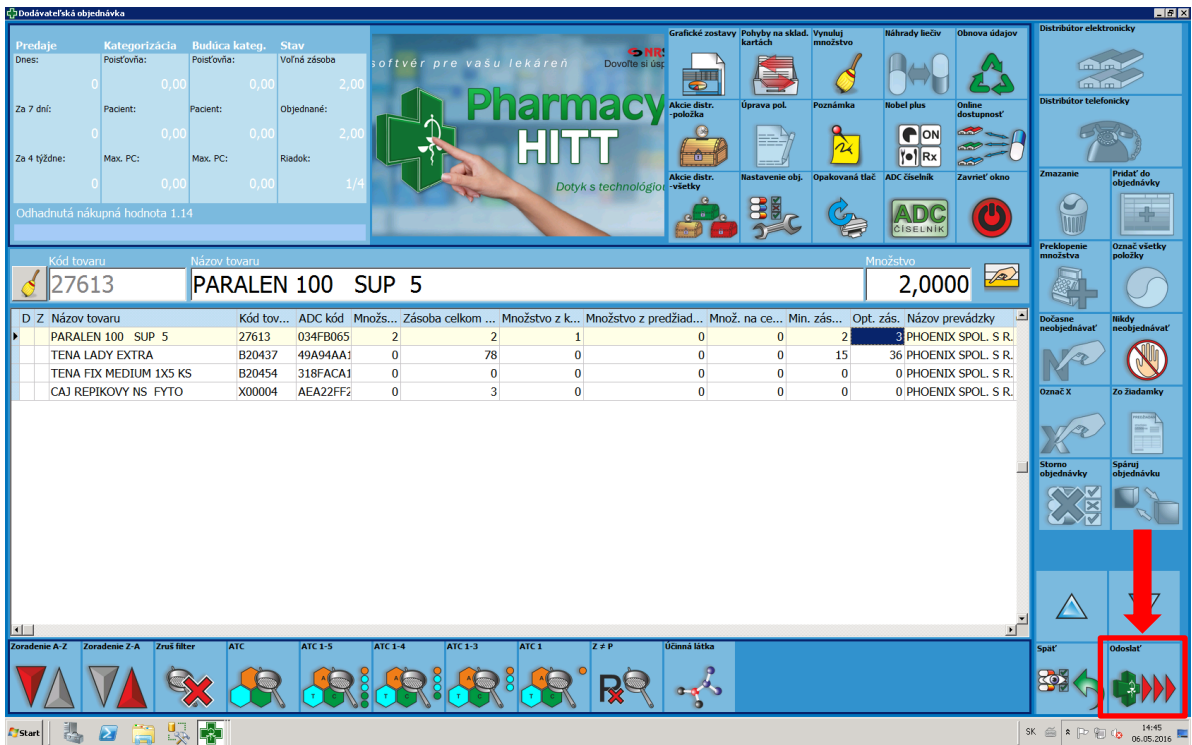
Obrázok 3.14 Stlačenie ikony „Objednávka“

Následne sa zobrazí tabuľka, z ktorej vyberiete dodávateľa, u ktorého idete tovar objednávať. Pre potvrdenie výberu stlačte **Enter**.



Obrázok 3.15 Výber dodávateľa, ktorému chcete odoslať elektronickú objednávku

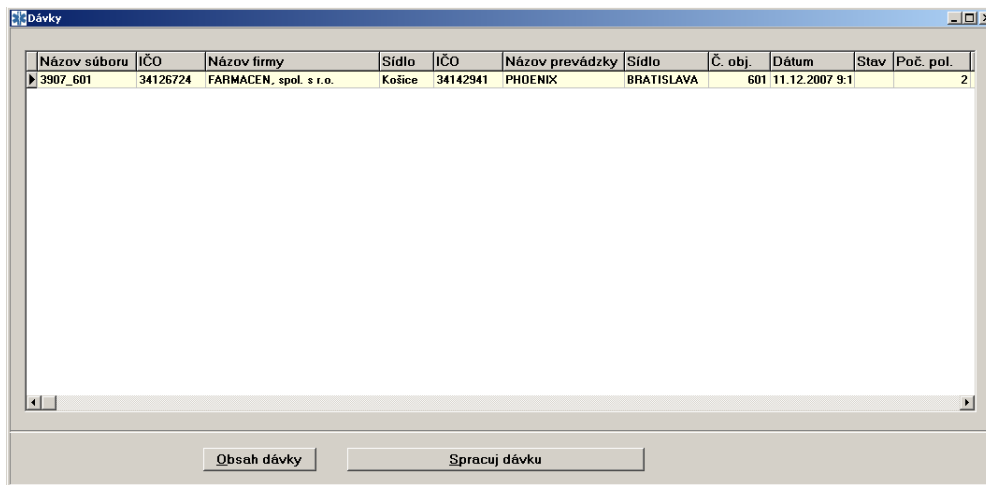
Po výbere sa zobrazí zoznam položiek, ktoré mali v objednávkovom zozname priradeného príslušného dodávateľa. Nasleduje stlačenie ikony „Odoslať“. Po stlačení tejto ikony už dôjde k zaslaní objednávky na vybraného dodávateľa.



Obrázok 3.16 Odosielanie objednávky cez ikonku „Odoslať“

3.4 ODOZVA K ELEKTRONICKEJ OBJEDNÁVKE

Odozva k elektronickej objednávke sa zobrazí v priebehu niekoľko sekúnd po zapísaní.



Obrázok 3.17 Odozva na elektronicnú objednávku

Klikneme na tlačidlo „**Obsah dávky**“, kde si vieme pozrieť v akom množstve a čo nám dodávateľ dodá.

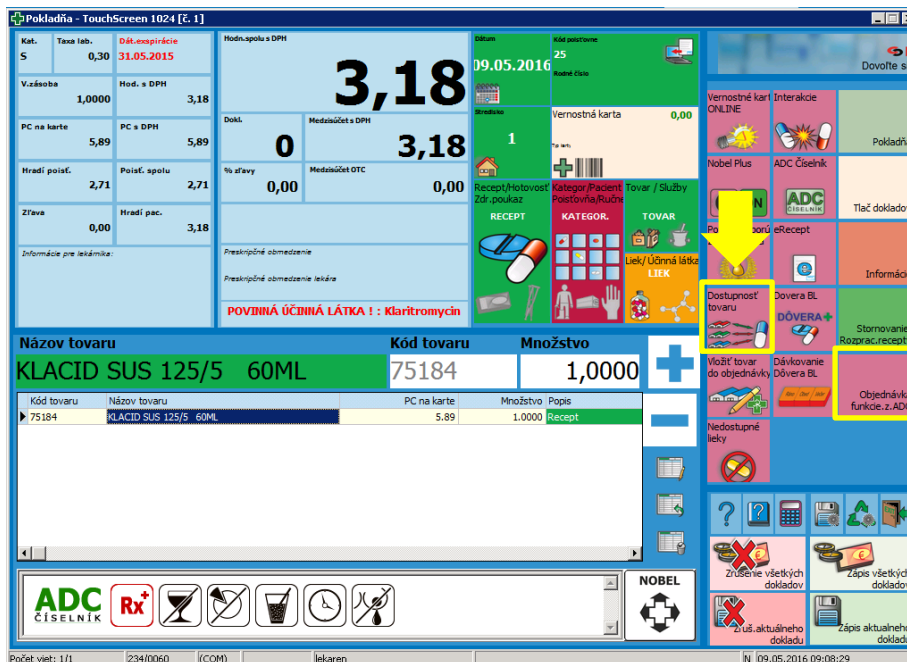
Potom kliknite na tlačidlo „**Spracuj dávku**“. Pri jednotlivých položkách v stĺpci „Z“ pribudnú príznaky:

- „P“ – potvrdené, to je tovar ktorý bude dodaný v požadovanom množstve,
- „A“ – ako absentované- teda tovar, ktorý dodávateľ nemá, alebo len nemá požadované množstvo. Pri položkách s príznakom „A“ môžeme priradiť iného dodávateľa a odoslať mu elektronicke objednávku.

4 OVERENIE DOSTUPNOSTI TOVARU U DISTRIBÚTOROV

Overovanie dostupnosti tovaru u distribútorov je možné uskutočniť priamo z okna Pokladňa a to v reálnom čase. Vyberte si tovar, ktorého dostupnosť chcete overiť a stlačte ikonku „Dostupnosť tovaru“.

Upozornenie: Overenie dostupnosti tovaru je možné u tých skladových kariet, ktoré majú ADC Kód priradený. Overovať dostupnosť nenapáraných položiek, alebo položiek, na ktoré lekáreň nemá vytvorenú skladovú kartu je možné priamo z lokálneho ADC Číselníka.



4.1 Overovanie dostupnosti tovaru z okna Pokladňa

Váš lokálny ADC Číselník Vám umožňuje zistiť dostupnosť aj u tých položiek, ktoré ste na sklade ešte nikdy nemali. ADC Číselník si otvoríte prostredníctvom ikonky „ADC Číselník“. Do vyhľadávacieho okna vpište názov tovaru, potvrdíte klávesom „Enter“. Použitím ikonky „Dostupnosť tovaru“ na želanej položke si overíte dostupnosť vyznačeného tovaru u každého distribútora jednotlivo.

| ONLINE dostupnosť | |
|---|--|
| IBALGIN 200 FLM 24 0DECB185-678E-44FC-B1A1-9F2B2A5AD65E | |
| BIODERMA SLOVAKIA S.R.O. | SLOVLOR S.R.O. |
| Pri spracovaní nastala chyba na serveri. | Pri spracovaní nastala chyba na serveri. |
| INTERPHARM SLOVAKIA A.S. | UNIMED S.R.O. |
| Tovar nie je momentálne dostupný. | Tovar je dostupný! |
| MED-ART S.R.O. INT. KÓD: 126806 | UNIPHARMA, S.R.O. |
| Tovar je dostupný! Exsp.: 31.12.2018 Šarža: 3020116 | Tovar je dostupný! |
| PHOENIX SPOL. S R.O. INT. KÓD: L0034541 | |
| Tovar je dostupný! Exsp.: 31.12.2018 Šarža: 3020116 Minimum: 1.00 | |
| Zrušiť | |

Obrázok 4.2 Dostupnosť materiálu u distribútorov

V prípade, že u distribútora, s ktorým obchodujete, nevidíte dostupnosť tovaru a zobrazí sa pri ňom hlásenie „Prístup bol odmietnutý“, obráťte sa naň s prosbou umožnenie prístupu.

5 ADC ČÍSELNÍK – ZDROJ INFORMÁCIÍ

5.1 INFORMÁCIE V DATABÁZE ADC ČÍSELNÍKA

Váš lokálny ADC Číselník Vám ponúka informácie o všetkých produktoch vrátane tých, ktoré lekárne reálne nemá na sklade. Lokálny ADC Číselník si v programe viete otvoriť viacerými spôsobmi:

- prostredníctvom ikonky „ADC Číselník“ (v oknách: Číselníky a prehľady, Pokladňa, Dodávateľská objednávka)
- klávesovou skratkou „**Ctrl+Shift+A**“
- cestou **Súbory -> Aktualizácia ADC -> ADC Číselník**

Zadaním vstupnej podmienky, si vyfiltrujete produkty, ktoré sa Vám majú zobraziť. Ak si chcete otvoriť celý ADC Číselník, zvolte možnosť „Bez podmienky“.



Obrázok 5.1 Zadanie vstupnej podmienky prehľadu ADC Číselníka

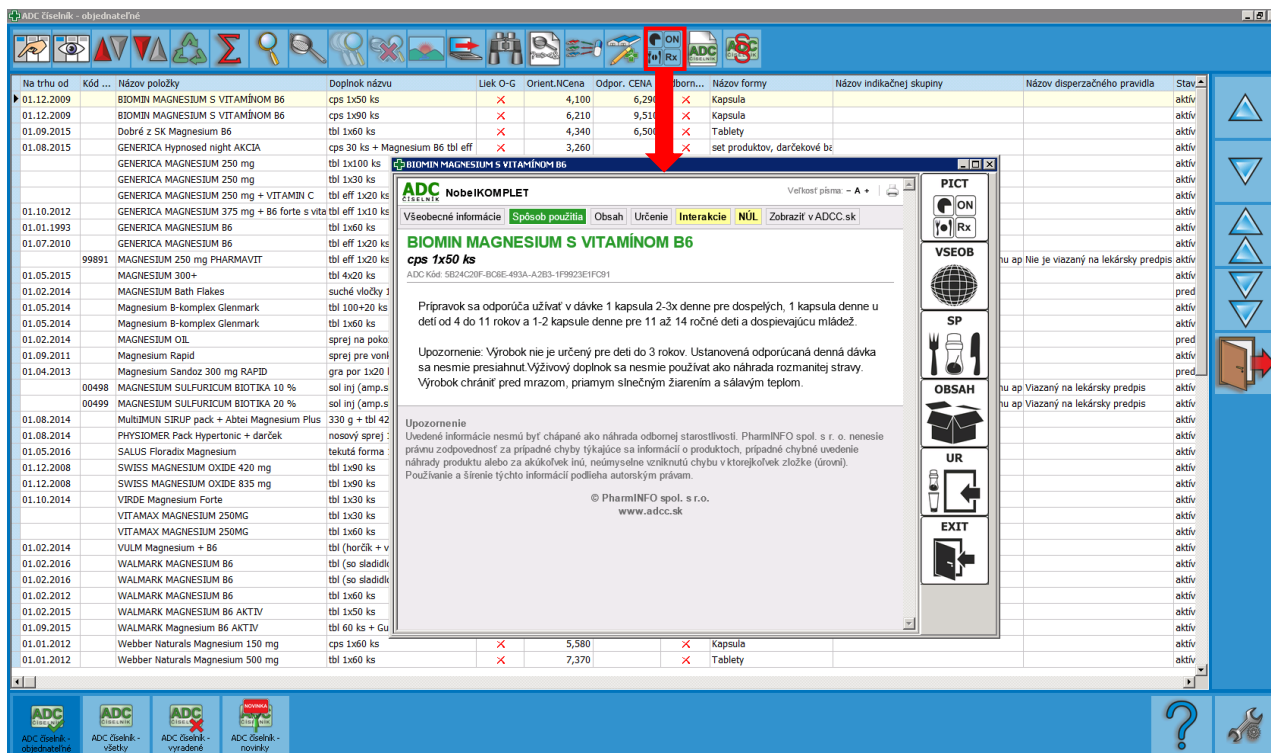
V lokálnom ADC Číselníku máte k dispozícii mnohé užitočné informácie o produktoch:

- **Orientačná NC bez DPH**
- či sa jedná o novinku v sortimente (podľa dátumu **Uvedenia na trh**)
- či je liek originál, alebo generikum (**Liek O-G**)
- **Odborný rozpor**
- a ďalšie

Poradie stĺpcov v programe je možné zmeniť podľa individuálnych požiadaviek jednotlivých používateľov.

Pri jednotlivých položkách ADC Číselníka máte možnosť prostredníctvom ikoniek v hornom menu:

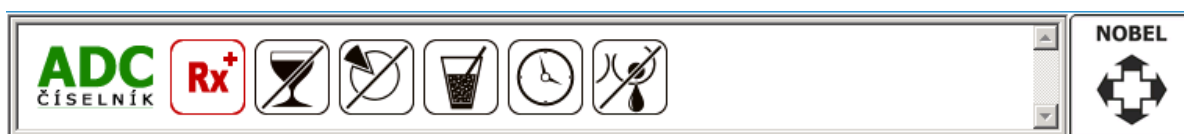
- overiť dostupnosť tovaru u distribútorov, podporujúcich elektronické objednávanie
- vložiť položku do objednávkového zoznamu
- získať odborné informácie stlačením ikonky „**Nobel plus**“
- založiť novú kartu s predvyplnenými údajmi z ADC Číselníka
- zobraziť text odborného rozporu



Obrázok 5.2 Informácie v lokálnom ADC Číselníku

5.2 ODBORNÉ INFORMÁCIE PRI EXPEDOVANÍ

Odborné informácie pri expedovaní sa zobrazujú v dolnej lište v okne Pokladňa automaticky pri každom vydávanom, alebo požadovanom prípravku.



Obrázok 5.3 Odborné informácie o expedovanej položke v okne Pokladňa

5.2.1 Piktogramy



Grafické zobrazenie informácií týkajúcich sa dispenzačného minima, spôsobu použitia, ako aj iných odporúčaní a obmedzení pre výdaj a použitie daného prípravku (obmedzenia pre tehotenstvo, dojčenie, vek a podobne). Postavením kurzora myši na piktogram sa zobrazí jeho popis.

5.2.2 Bannery- oznamy ŠÚKL

Cieľom služby je včas informovať lekárnikov o možných problémoch alebo nedostupnosti dotknutých farmaceutických a príbuzných produktov na trhu v SR formou jednoduchých oznamov. V informačnom systéme na výdajnom mieste objaví informačný indikujúci "problém". Kliknutím naň sa lekárnik dostane na webovú verziu služby s podrobnými informáciami.

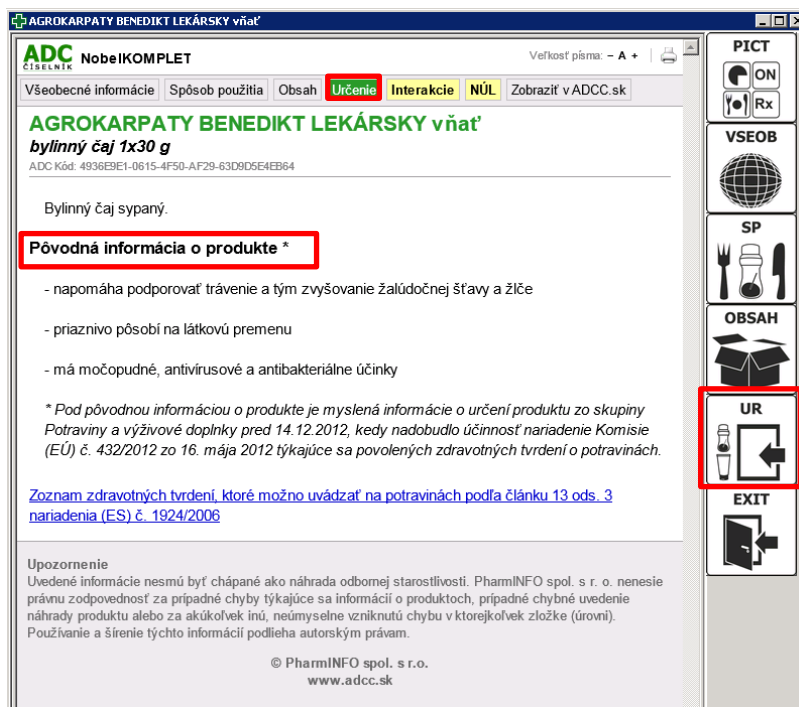


Obrázok 5.4 Oznamy ŠÚKL

5.2.3 Odborné informácie

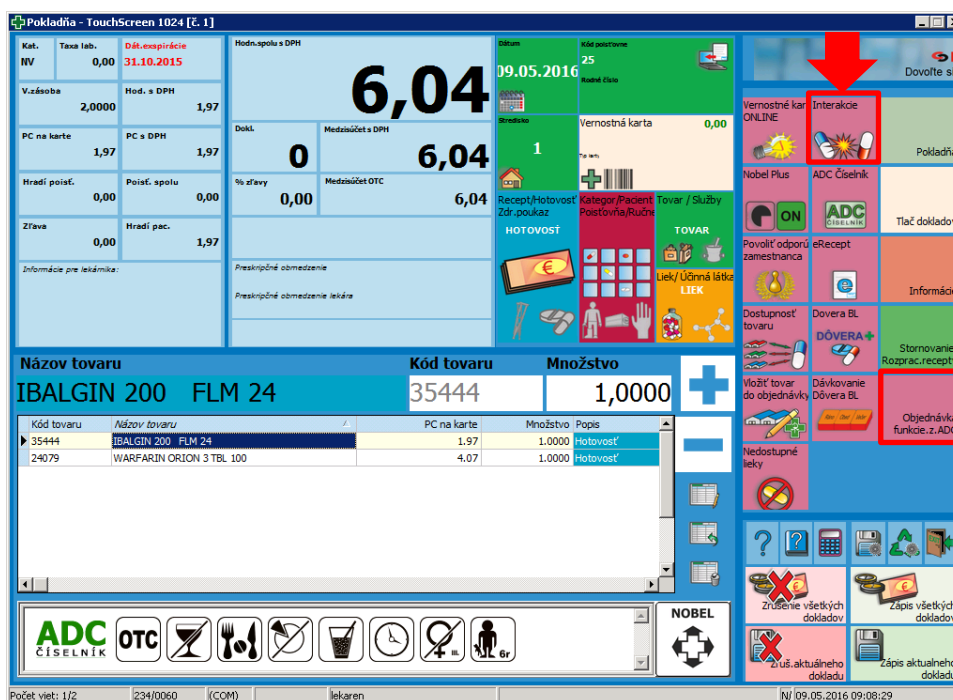
ADC Číselník Vám prináša kompletne aktuálne informácie o produktoch priamo pri ich výdaji na pokladni. Prostredníctvom ponuky ikony „Nobel“ získate odborné informácie, vrátane dispenzačného minima (DM) k liekom a spôsobu použitia (SP) k ostatným produktom.

Vďaka ikonke „UR“ = „Určenie“ pre výživové doplnky máte k dispozícii aj Pôvodné informácie o produkte. Pod pôvodnou informáciou o produkte je myslená informácia o určení produktu zo skupiny Potraviny a výživové doplnky pred 14.12.2012, kedy nadobudlo účinnosť nariadenie Komisie (EÚ) č. 432/2012 zo 16. mája 2012 týkajúce sa povolených zdravotných tvrdení o potravinách.



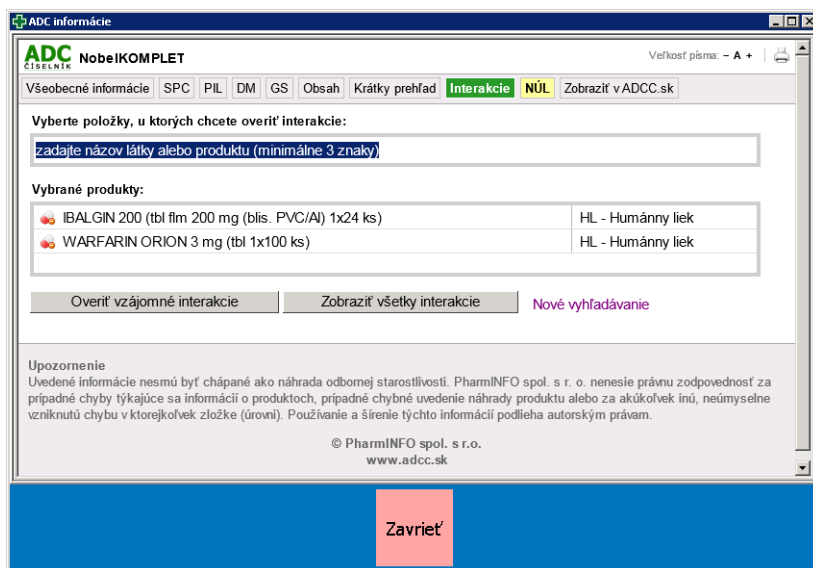
Obrázok 5.5 Ponuka po stlačení ikony „Nobel“

Vďaka ikonke „Interakcie“ (nachádza sa v ponuke ikony „Objednávka funkcie.z.ADC“), máte možnosť overiť interakcie 2 a viacerých expedovaných položiek v rámci aktuálne generovaného pokladničného dokladu.



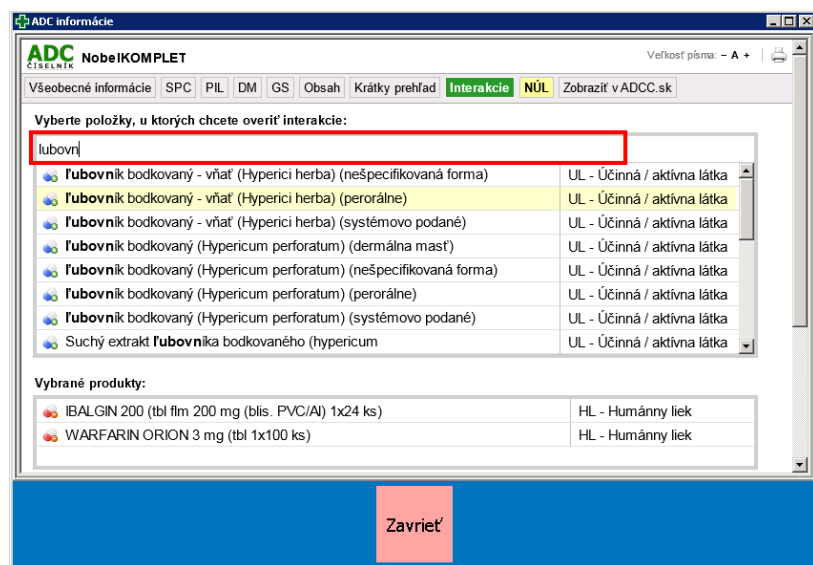
Obrázok 5.6 Expedované položky v okne Pokladňa

Po stlačení ikony „Interakcie“ sa Vám zobrazí okno pre overovanie interakcií, v ktorom sa automaticky nachádzajú všetky expedované položky.



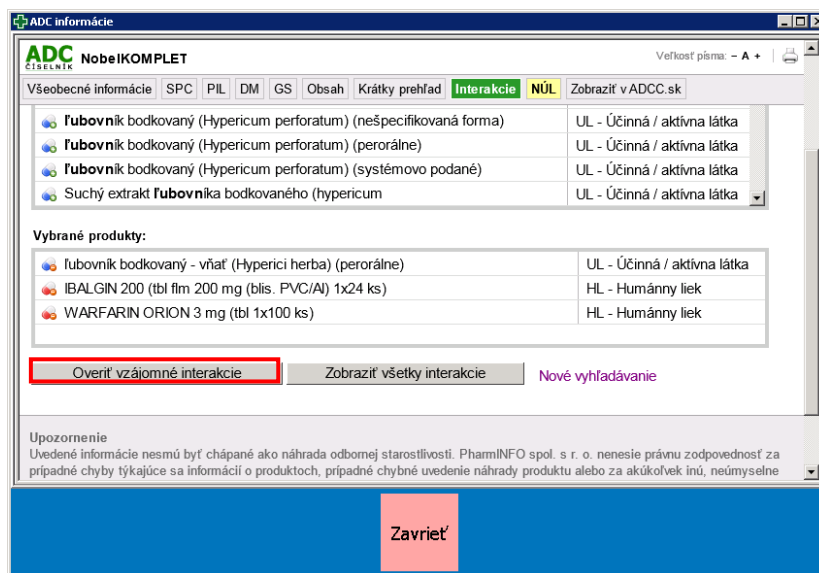
Obrázok 5.7 Systém overovania interakcií

Užíva pacient aj ďalšie lieky, ktoré momentálne v lekární nevyberá? Prostredníctvom vyznačeného riadku môžete pridávať ďalšie položky pre overovanie vzájomných interakcií. Zadaním prvých písmen sa otvorí ponuka, z ktorej si môžeme vybrať želanú položku.



Obrázok 5.8 Zadanie ďalšej položky v systéme overovania interakcií

Pre overenie interakcií stlačíme tlačidlo „Overiť vzájomné interakcie“. Výsledné interakcie sú v zozname zoradené podľa stupňa závažnosti- od najzávažnejších po menej závažné.



Obrázok 5.9 Zobrazenie nájdenej vzájomných interakcií

V prípade, že niektoré z expedovaných produktov pacient neužíva (sú určené pre niekoho iného), zo zoznamu pre overovanie interakcií ich vylúčte. Pre zúženie množstva položiek pre zisťovanie interakcií jednoducho kliknite na príslušný produkt v zozname „**Vybrané produkty**“ a ten sa Vám z množiny odstráni.

Prostredníctvom ADC Číselníka máte vďaka ikonkám v ponuke ikony „Nobel“ k dispozícii tiež nasledovné typy informácií:

SPC- Súhrn charakteristických vlastností lieku (SPC)

Ide o základný odborný text pre daný liek, ktorý obsahuje všetky potrebné informácie v rámci jedného obsiahleho a súvislého textu. Je tiež základom pre čerpanie jednotlivých čiastkových informácií, ktoré sú podkladom pre každodennú prácu v lekární (dispenzačné minimum, kontraindikácie, interakcie a podobne). SPC schvaľuje ŠÚKL.

PIL- Písomná informácia pre používateľov (PIL)

Ide o informáciu pre pacienta, ktorá nie je použiteľná na čerpanie odborných informácií. Keďže pacienti sa mnohokrát odvolávajú na informácie z príbalového letáku, je vhodné, aby mal lekárnik tento text k dispozícii. V prípade tzv. rozbaľovaných balení je niekedy potrebné vytlačiť PIL pre pacienta. PIL schvaľuje ŠÚKL.

DM- Dispenzačné minimum pre daný liek

Ide o stručnú informáciu, ktorú je potrebné poskytnúť každému pacientovi, ktorý nemá skúsenosti s užívaním daného lieku. Obsahuje informáciu o obvyklom dávkovaní, vzťahu k potrave, informácie o správnom použití alebo aplikácii, o špecifických podmienkach uchovávania a iné potrebné informácie pre pacienta. Všetky informácie sú čerpané z SPC. V prípade výživových doplnkov a kozmetických výrobkov sa pre tieto účely používa funkcia „SP“ (pozri nižšie).

SP- Spôsob použitia výživového doplnku alebo kozmetického výrobku

Ide o stručnú informáciu o správnom použití výživového doplnku alebo kozmetického výrobku. Obsahuje informáciu o obvyklom dávkovaní, vzťahu k potrave, informácie o správnom použití alebo aplikácii, o špecifických podmienkach uchovávania a iné potrebné informácie pre pacienta (lekárnik už nie je nútený odčítavať dané informácie z obalu). V prípade liekov sa pre tieto účely používa funkcia „DM“ (pozri vyššie).

INTRO- Základné indikácie pre daný liek

Stručný popis indikácií schválených pre daný liek s podobou, ktorú je možné okamžite použiť pri komunikácii s pacientom (neobsahuje terminológiu, ktorá je pre pacienta nezrozumiteľná). V prípade výživových doplnkov a kozmetických výrobkov sa pre tieto účely používa funkcia „UR“ (pozri nižšie).

UR- Základné určenia pre použitie daného výživového doplnku alebo kozmetického výrobku

Stručný popis produktu a určenia, na ktoré je možné použiť daný výživový doplnok alebo kozmetický výrobok. Informáciu je možné okamžite použiť pri komunikácii s pacientom (lekárnik nie je nútený odčítavať príslušné určenia z obalu). V prípade liekov sa pre tieto účely používa funkcia „INTRO“ (pozri vyššie).

OBSAH- Zoznam účinných/aktívnych látok obsiahnutých v prípravku

V prípade liekov sa zobrazí zoznam účinných látok (lekárnik nie je pri poskytovaní informácií o lieku odkázaný na vyhľadávanie v SPC). Uvedená funkcia je praktická a užitočná hlavne v prípade viacložkových prípravkov (multivitamíny, čajové zmesi a podobne, infúzne lieky a podobne). V prípade výživových doplnkov sa zobrazí zoznam aktívnych látok vo výživovom doplnku (lekárnik nie je nútený odčítavať aktívne látky z obalu výživového doplnku).

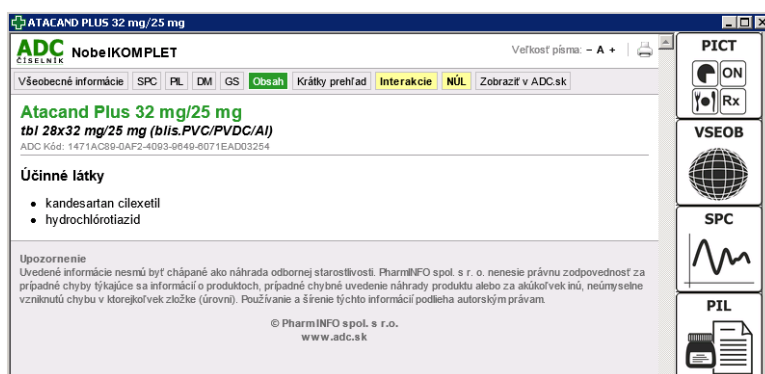
GS- Zoznam liekov podobných liekov, ktoré možno v prípade potreby použiť ako náhradu za vybraný liek

Zoznam liekov z danej ATC skupiny ktorými je možné genericky nahradiť požadovaný liek. Mieru podobnosti lieku je možné určovať výberom kritérií ako je lieková forma, sila a balenie. V prípade, ak je pre daný liek zámena možná a existujú registrované a kategorizované generické náhrady, ponúkané lieky sú uvádzané aj s aktuálnym doplatkom pre pacienta a maximálnou úhradou poisťovne, a to vzostupne od lieku s najnižším doplatkom, až po najvyšší doplatok.

VSEOB- Všeobecné informácie o lieku alebo doplnkovom sortimente

Informácie o držiteľovi rozhodnutia, registračných údajoch, kódoch, ale aj cenách a v prípade kategorizovaných liekov aj doplatkoch a iných preskripčných a indikačných obmedzeniach pre výdaj.

Okrem získania odborných informácií týkajúcich sa Vami zadanej položky, môžete tiež nahlasovať NÚL, prípadne sa dostať na našu internetovú stránku:



Obrázok 5.10 Okno s odbornými informáciami pre príslušnú položku

Hlásenie nežiaduceho účinku lieku

Po vyplnení štandardného formulára (zaberie asi 2-3 minúty) je možné na jeden klik odoslať hlásenie na ŠÚKL, pričom súčasne je odoslaná kópia aj do vašej mailovej schránky. Hlásenia NÚL sú pre lekárnikov zo zákona povinné.

Odkaz na profil produktu na www.adc.sk

V prípade, ak požadujem informácie o produkte vo formáte detailu produktu, použijem funkciu „Zobraziť na ADC.sk“. Po kliknutí sa objaví v novom okne štandardný webový vyhľadávač www.adc.sk otvorený na profile daného produktu.