



Elektronické objednávanie sortimentu lekárne

Praktická príručka elektronického objednávania
pre lekárne používajúce informačný systém
WinLSS

© PharmINFO spol. s r. o. 2017/03

NobelKOMPLET

ADC
ČÍSELNÍK

PharmINFO - Centrum podpory zákazníkom NobelKOMPLET

Máte otázky týkajúce sa ADC Číselníka vo Vašej lekárni?

V tom prípade nás neváhajte kontaktovať, radi Vám ich zodpovieme:

- support@pharminfo.sk
- 02/ 4825 2462

1	Nastavenia.....	2
1.1	Nastavenie prístupových údajov lekárne.....	2
1.2	Nastavenie zobrazovania piktogramov a odborných informácií z ADC Číselníka.....	2
1.3	Nastavenie (aktualizácia) distribútorov pre elektronické objednávanie.....	3
2	ADC Číselník.....	4
2.1	Stiahnutie ADC Číselníka.....	4
2.2	Aktualizácia ADC Číselníka.....	5
2.2.1	Automatická aktualizácia.....	5
2.2.2	Manuálna aktualizácia.....	6
2.3	Automatické napárovanie ADC Číselníka s Číselníkom materiálu.....	6
2.3.1	Viacnásobne spárované ADC Kódy.....	6
2.3.2	Zrušenie viacnásobného párovania.....	7
2.3.3	Príčiny vzniku viacnásobne priradených ADC Kódov.....	7
2.4	Ručné priradenie ADC Kódu na skladovú kartu (Párovanie).....	8
2.4.1	Ručné priradenie ADC Kódu v Zozname materiálu na objednanie.....	8
2.4.2	Ručné priradenie ADC Kódu položke zo Zoznamu materiálu na sklade.....	9
2.4.3	Ručné priradenie ADC Kódu položke z Číselníka materiálov.....	10
3	Elektronické objednávanie lekárne.....	12
3.1	Ručné pridanie položky do objednávkového súboru.....	13
3.1.1	Ručné pridanie položky pomocou klávesovej skratky „Ctrl+O“.....	13
3.1.2	Ručné pridanie položky, ktorá zatiaľ nemá vytvorenú skladovú kartu.....	13
3.1.3	Ručné pridanie položky v Zozname materiálu na objednanie.....	14
3.2	Výber dodávateľa.....	15
3.3	Odosielanie elektronickej objednávky na distribútora.....	15
3.4	Odozva k elektronickej objednávke.....	17
3.5	Ukončenie objednávky.....	17
3.6	Možnosti objednávky.....	18
3.6.1	Odoslanie objednávky bez priradenia dodávateľa.....	18
3.6.2	Automatické doplnenie Zoznamu materiálu na objednanie.....	18
3.6.3	Prehľad objednávok na dodávateľov.....	21
4	Overenie dostupnosti tovaru u distribútorov.....	21
5	ADC Číselník – zdroj informácií.....	22
5.1	Informácie v lokálnom ADC Číselníku.....	22
5.1.1	Elektrozariadenia.....	23
5.1.2	Odborný rozpor.....	23
5.2	Odborné informácie v okne Pokladňa pri expedovaní.....	24
5.2.1	Piktogramy.....	24
5.2.2	Bannery- oznamy ŠÚKL.....	24
5.2.3	Odborné informácie prostredníctvom tlačidiel v okne Pokladňa.....	24

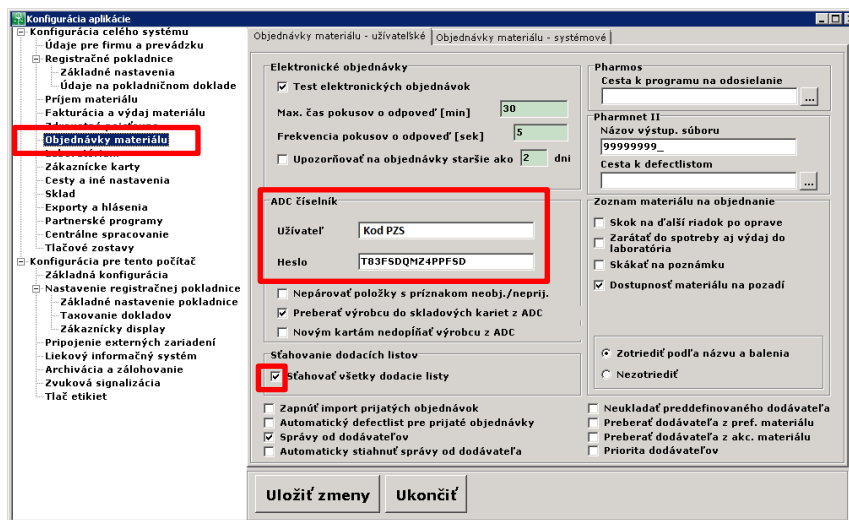
1 NASTAVENIA

1.1 NASTAVENIE PRÍSTUPOVÝCH ÚDAJOV LEKÁRNE

Upozornenie: Nastavenie prístupových údajov odporúčame vykonávať za asistencie školiteľa alebo technického pracovníka s podrobnými znalosťami vášho informačného systému.

V hornom menu kliknite na **Správca -> Konfigurácia aplikácie -> Objednávky materiálu**. Otvorí sa okno s nastavením parametrov. Do príslušného políčka v programe WinLSS vložíte meno používateľa, ktorým je príslušný kód PZS a heslo, ktoré je lekárni generované po vytvorení konta pre licenciu NobelKOMPLET.

Uvedené údaje sú unikátne pre vašu lekareň a preto dbajte na to, aby sa nedostali do rúk tretím osobám. V prípade podozrenia na únik údajov kontaktujte prosím support@pharminfo.sk.

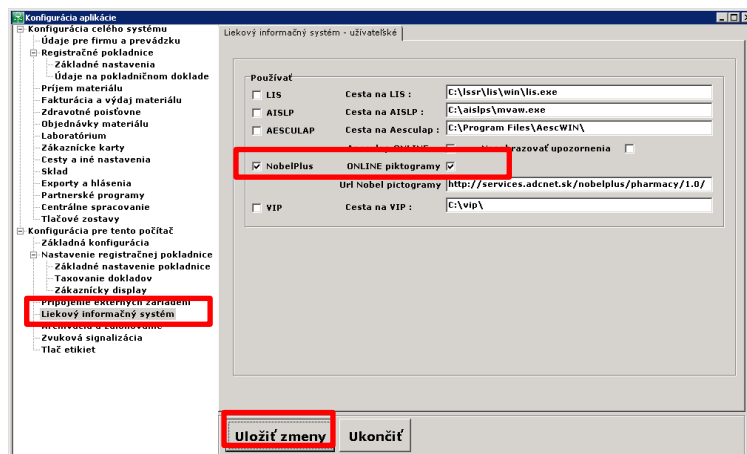


Obrázok 1.1 Nastavenie prístupových údajov lekárne

1.2 NASTAVENIE ZOBRAZOVANIA PIKTOGRAMOV A ODBORNÝCH INFORMÁCIÍ Z ADC ČÍSELNÍKA

Na to, aby sa Vám v okne „Pokladňa“ zobrazovali automaticky piktoogramy a odborné informácie z databázy ADC Číselníka, je potrebné zmeniť nastavenia liekového informačného systému vo WinLSS na každej pracovnej stanici v lekární.

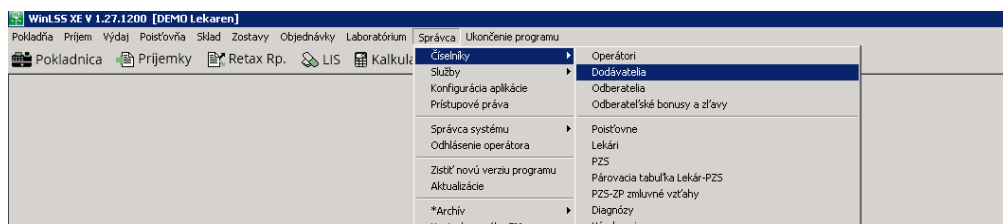
Pre zmenu nastavení kliknite na **Správca -> Konfigurácia aplikácie**. Otvorí sa okno „Konfigurácia aplikácie“, kde je potrebné najprv kliknúť na „**Liekový informačný systém**“. Následne je potrebné kliknutím odznačiť systém, ktorý nechcete používať a označiť systém, ktorý používať chcete. Pre používanie ADC Číselníka je potrebné označiť „**NobelPLUS**“ a „**ONLINE piktoogramy**“. Pre potvrdenie nastavení stačí tlačidlo „**Uložiť zmeny**“.



Obrázok 1.2 Zmena nastavenia Liekového informačného systému

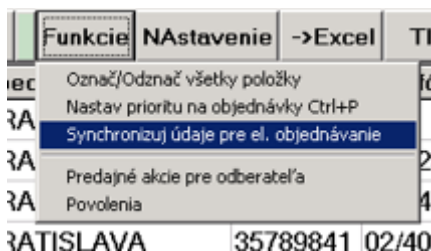
1.3 NASTAVENIE (AKTUALIZÁCIA) DISTRIBÚTOROV PRE ELEKTRONICKÉ OBJEDNÁVANIE

Predtým, ako začnete elektronicky objednávať, je potrebné nastaviť prihlasovacie údaje pre distribútorov. Nastavenie zrealizujete cez **Správca -> Číselníky -> Dodávateľa**.



Obrázok 1.3 Otvorenie zoznamu dodávateľov

Zvoľte funkciu **Synchronizuj údaje pre elektronické objednávanie**.



Obrázok 1.4 Synchronizácia dodávateľov

Následne sa postavte na riadok distribútora (dodávateľa), ktorému chcete nastaviť prihlasovacie údaje. Kliknite na tlačidlo „**Oprava [F6]**“.

Kód	Názov	Ulica	Obec	IČO	Telefón	Fax	Nákl.stredisko	%Zľavy	Výrobca	Blkovaný	Zahraničný
HAR	HARTMANN-RICO S.R.O.	VLČKOVA 18	BRATISLAVA	31351361							
INF	INFORAMA A.S.	POLORECKÉHO 3	BRATISLAVA	35729864	02/62315429	02/62318394					
INC	INTEC PHARMA S.R.O.	LAMAČSKÁ CESTA 8	BRATISLAVA	00683264	02/54789166	02/54789974					
INT	INTERPHARM SLOVAKIA A.S.	PODŽÁHRADNÁ 47	BRATISLAVA	35789841	02/40200447			0.00	False	False	False
JAG	JAGE S.R.O			36397512							

Obrázok 1.5 Nastavenie prihlasovacích údajov (krok 1)

Zobrazí sa karta zvoleného dodávateľa. Následne je potrebné v záložke „**El. objednávky**“ prepnúť voľbu „**Elektronická objednávka**“ z NIE na **ÁNO**. („**Dostupnosť materiálu**“ sa automaticky zmení z NIE na **ÁNO**) Rovnako pre „**Elektronický príjem dod. listu**“ zvolte možnosť **ÁNO**. Prihlasovacie údaje (do kolónky User a Password) sa stiahnu z internetu automaticky. Vykonané zmeny potvrdíte stlačením tlačidla „**Ulož**“.

Obrázok 1.6 Nastavenie prihlasovacích údajov (krok 2)

Obrázok 1.7 Nastavenie prihlasovacích údajov (krok 3)

Poznámka:

Pre elektronické objednávanie, overovanie dostupnosti a príjem dodacích listov si môžete nastaviť týchto distribútorov:

Farmakol, Interpharm, Med-art, PharmaComp, Pharms, Phoenix, Transmedic, Unimed, Unipharma.

Pre elektronický príjem dodacích listov si môžete nastaviť dodávateľov:

Naos (Bioderma), L'Oréal, Pierre Fabre, SWISS Natural.

Pokiaľ máte problémy s nastavením niektorého dodávateľa, kontaktujte prosím support@pharminfo.sk.

Pre správne fungovanie elektronického objednávanie ku všetkým distribútorom skontrolujte, či v časti **Správca -> Konfigurácia aplikácie -> Údaje pre firmu a prevádzku** je vypísaný **Kód PZS**.

2 ADC ČÍSELNÍK

ADC Číselník je zoznam položiek sortimentu lekárne, ktoré sú jednoznačne identifikované tzv. ADC Kódom. Tento zoznam je denne aktualizovaný, čiže denne do neho pribúdajú nové položky a vyradujú sa položky neaktuálne. Jednoduchým kliknutím na príslušné tlačidlo vo svojom lekárenskom informačnom systéme si stiahnete ADC Číselník do svojho počítača a získate tak Vašu lokálnu kópiu ADC Číselníka, ktorú stačí pravidelne aktualizovať.

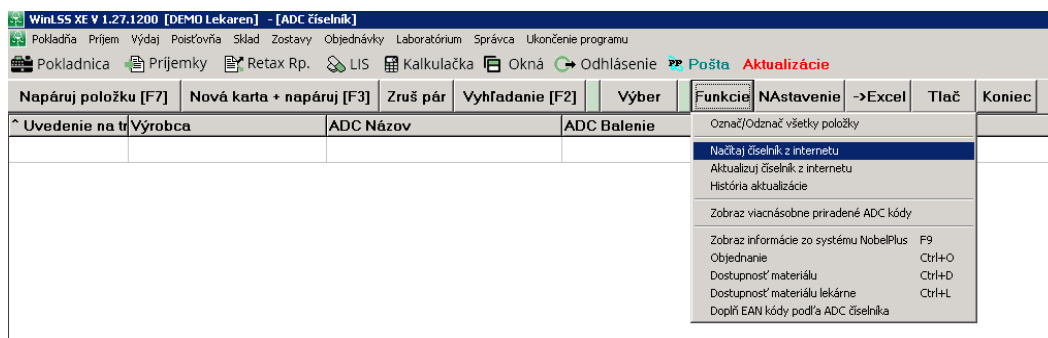
V prípade, že nemáte stiahnutý ADC Číselník, alebo ak nemáte AOS licenciu, nie je možné vo vašom systéme objednávať elektronicky, overovať on-line dostupnosť, ani čerpať odborné informácie o liekoch a doplnkovom sortimente.

2.1 STIAHNUTIE ADC ČÍSELNÍKA

Upozornenie: Prvotné stiahnutie ADC Číselníka odporúčame vykonávať za asistencie školiteľa alebo technického pracovníka s podrobnými znalosťami vášho informačného systému.

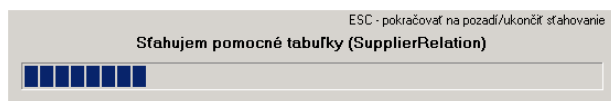
Po zadaní prístupových údajov pre ADC Číselník kliknite na **Správca -> Číselníky -> ADC Číselník**.

Pre prvotné načítanie (stiahnutie) ADC Číselníka z internetu stlačte tlačidlo „Funkcie“ a „Načítaj číselník z internetu“.



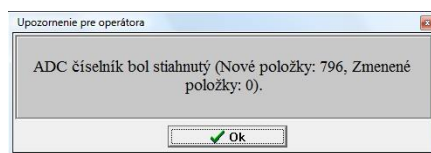
Obrázok 2.1 Načítanie ADC Číselníka z internetu

V závislosti od výkonu Vášho počítača a rýchlosti internetového pripojenia bude prvotné stiahnutie ADC Číselníka trvať cca 3 hodiny. V prípade problémov pri sťahovaní kontaktujte prosím support@pharminfo.sk.



Obrázok 2.2 Sťahovanie ADC Číselníka

Po stiahnutí ADC Číselníka sa vám zobrazí počet stiahnutých položiek.



Obrázok 2.3 Úspešné stiahnutie ADC Číselníka

2.2 AKTUALIZÁCIA ADC ČÍSELNÍKA

Akonáhle budete mať ADC Číselník stiahnutý vo svojom počítači, jeho aktualizácie sú už len otázkou sťahovania zmien, a preto bude aktualizácia možná kedykoľvek počas prevádzky a jej trvanie bude oveľa kratšie.

Aktualizácia ADC Číselníka je dôležitá preto, aby ste mali každodenne presné informácie o lekárenskom sortimente o tom, ktoré novinky sa objavili na trhu a ktoré sú z trhu sťahované.

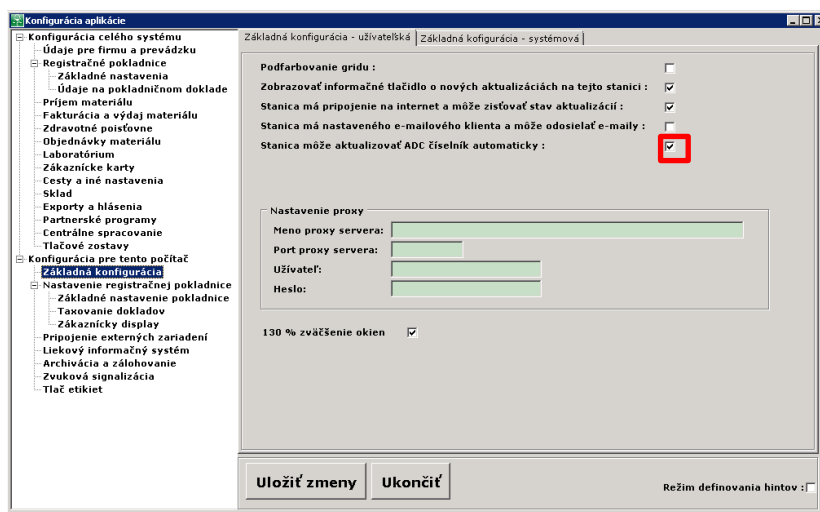
V hlavnom menu Vášho lokálneho ADC Číselníka si viete pozrieť Históriu aktualizácie, a tak preveriť, či máte aktuálne dáta vo vašom programe. Po otvorení ADC Číselníka (**Správca -> Číselníky -> ADC Číselník**) zvolíte **Funkciu História aktualizácie**.

Výber	Funkcie	Nastavenie	->Excel	Tlač	Koniec			
^ Dátum	^ Čas	Operátor		Meno	Priezvisko	Typ aktualizácie	Počet nových	Počet zmenených
02.08.2016	10:18	automatické sťahovanie				Aktualizácia	73	103
01.08.2016	10:45	automatické sťahovanie				Aktualizácia	0	77
01.08.2016	10:41	automatické sťahovanie				Aktualizácia	25	367
26.07.2016	13:27	automatické sťahovanie				Aktualizácia	17	208
21.07.2016	15:12	automatické sťahovanie				Aktualizácia	12	95
20.07.2016	09:21	automatické sťahovanie				Aktualizácia	1	28
19.07.2016	14:17	automatické sťahovanie				Aktualizácia	1	63

Obrázok 2.4 História aktualizácie ADC Číselníka

2.2.1 Automatická aktualizácia

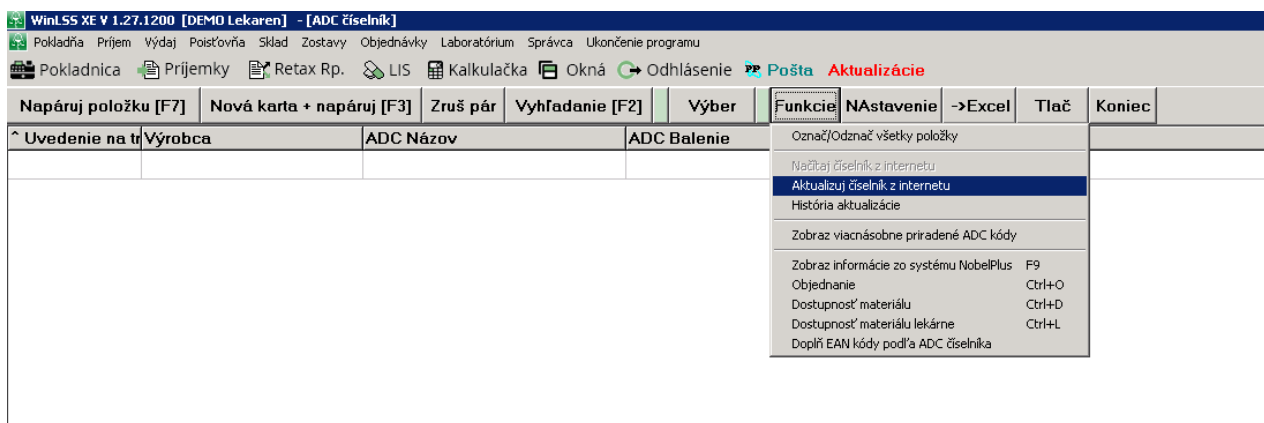
Systém Vám bude ADC Číselník aktualizovať automaticky, ak si na jednom z počítačov (hlavnom) vyberiete cestu **Správca -> Konfigurácia aplikácie -> Základná konfigurácia** a v tabuľke vyberiete možnosť, aby systém aktualizoval ADC Číselník. Následne **Uložiť zmeny**. Automatická aktualizácia tak prebehne automaticky každý deň po spustení programu na tomto počítači a vnútornou sieťou sa informácie presunú aj na ostatné stanice v lekární.



Obrázok 2.5 Automatická aktualizácia ADC Číselníka

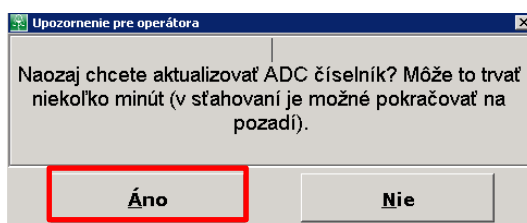
2.2.2 Manuálna aktualizácia

Aktualizáciu môžete vykonávať aj v lokálnom ADC Číselníku: **Správca -> Číselníky -> ADC Číselník** stlačením tlačidla „Funkcie“ a následne „Aktualizuj číselník z internetu“.



Obrázok 2.6 Manuálna aktualizácia ADC Číselníka

Program sa uistí, či si ozaj prajete aktualizovať ADC Číselník. Zvoľte „Áno“.



Obrázok 2.7 Potvrdenie voľby aktualizácie ADC Číselníka

2.3 AUTOMATICKÉ NAPÁROVANIE ADC ČÍSELNÍKA S ČÍSELNÍKOM MATERIÁLU

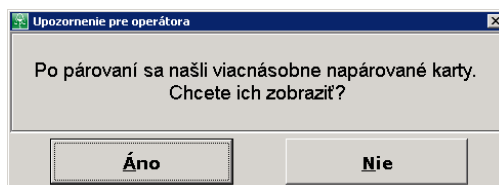
Po dokončení sťahovania ADC Číselníka sa ihneď automaticky spustí proces párovania Vašich skladových kariet z Číselníka materiálu s položkami v ADC Číselníku, čím Vaše skladové karty získajú ADC Kód. Pre automatické napárovanie sa využívajú údaje z Vašich skladových kariet (ŠÚKL kód, dodávateľské kódy, EAN kódy).

Priradením ADC Kódu k skladovým kartám získate možnosť:

- elektronicky objednať tieto skladové karty (resp. produkty na skladových kartách),
- overiť aktuálnu dostupnosť produktu na sklade distribútorov,
- zobraziť odborné informácie k produktom.

2.3.1 Viacnásobne spárované ADC Kódy

Po ukončení procesu automatického párovania Vám WinLSS ponúkne zobrazenie tzv. **tabuľky viacnásobne priradených ADC Kódov**. Ide o tabuľku zobrazujúcu tie karty, ktorým WinLSS v rámci automatického párovania ponúkol viacero možností z ADC Číselníka.



Obrázok 2.8 Upozornenie na viacnásobne napárované karty

K tejto tabuľke sa viete dostať kedykoľvek cestou: **Správca -> Číselníky -> ADC Číselník -> Funkcie -> Zobraz viacnásobne priradené kódy**.

Viacnásobne priradené ADC kódy									
Napárujú položku [F7]		Zruš pár	Zruš všetky zlé páry	Výber	Funkcie	Nastavenie	->Excel	Tlač	Koniec
T	SKLAD ŠUKL	SKLAD Názov	SKLAD Balenie	ADC ŠUKL	ADC Názov	ADC Balenie			
T	00328	LIETAJUCA LASTOVICKA ANEZKA CENTRUM	BYLINNÝ ČAJ 22X3 G		LIETAJUCA LASTOVICKA BYLINNÝ ČAJ NÁLI				
T	00328	LIETAJUCA LASTOVICKA ANEZKA CENTRUM	BYLINNÝ ČAJ 22X3 G		LIETAJUCA LASTOVICKA BYLINNÝ ČAJ NÁLI				
T	00366	GENERICA PROBICUS	CPS 1X15 KS		GENERICA MAGNESIUM TBL 1X100 KS				
T	00366	GENERICA PROBICUS	CPS 1X15 KS		GENERICA PROBICUS CPS 1X15 KS				
T	00423	VICHY IDEAL SOLEIL SPREJ NA TELO SPF50+ R200ML BRONZE, CITLIVA			VICHY IDEAL SOLEIL SPIBRONZE, CITLIVÁ I				
T	00423	VICHY IDEAL SOLEIL SPREJ NA TELO SPF50+ R200ML BRONZE, CITLIVA			VICHY IDEAL SOLEIL SPIBRONZE, CITLIVÁ I				

Detail ADC		Detail SKLAD	
Názov:	LIETAJUCA LASTOVICKA ANEZKA CENTRUM	Typ:	VD
Balenie:	BYLINNÝ ČAJ NÁLEVOVÉ VREČUŠKA 20X3 G (60 G)	ŠUKL:	
Výrobca:	SHENYANG XINGWEI HELATH PRODUCTS CO.	EAN:	8598004173033
Ind. sk.:		Forma:	SPC SAC
ADC Class:	Viacložkové bylinné v nálevových vrecúškach	Sila:	
ADC kód:	42F1C50D-B728-4C06-BAF7-D65C98B0B572	Uvedenie:	
Brand:	ANEŽKA CENTRUM	Aktualizácia:	02.05.2016
Skladovanie:	N - Normálna teplota		
Orientačná NC bDPH:	2.71		
Odporúčaná PC sDPH:			
Balenie:	20x3 g		
Konc. MJ:	1 bal		
Dph:	20		

Obrázok 2.9 Tabuľka Viacnásobne priradených ADC Kódov

2.3.2 Zrušenie viacnásobného párovania

Elektronické objednávanie, overovanie on-line dostupnosti a správne čerpanie odborných informácií o liekoch a doplnkovom sortimente v programe je možné vtedy, ak je jednej skladovej karte priradený práve jeden ADC Kód.

V tabuľke Viacnásobne priradených ADC Kódov máte možnosť „prečistiť“ párovanie a ponechať na skladovej karte práve jeden ADC Kód. Vďaka tlačidlu „Zruš pár“ môžete zrušiť pár skladovej karty napr. s ADC Kódom v stave neaktívny (červené podfarbenie) a ponechať ADC Kód novej verzie príslušného produktu. Prípadne využiť [overovanie dostupnosti](#) na zistenie aktuálne dostupnej verzie a zrušiť pár pri nedostupnej verzii.

Viacnásobne priradené ADC kódy									
Napárujú položku [F7]		Zruš pár	Zruš všetky zlé páry	Výber	Funkcie	Nastavenie	->Excel	Tlač	Koniec
T	SKLAD ŠUKL	SKLAD Názov	SKLAD Balenie	ADC ŠUKL	ADC Názov	ADC Balenie	Výrobca		
L	C 40754	HELICOBACTER TEST II PLV POR 1X45 MG (FLA. I P78119			RAPICLEAR H.PYLORI	JEDNOKROKOVÝ TEST CLEA			
L	C 40754	HELICOBACTER TEST II PLV POR 1X45 MG (FLA. I40754			HELICOBACTER TEST II PLV POR (PRE DETI V				
L	C 41524	QUINPRES 10 MG	TBL FLM 30X10 MG (BLIS		FEMIBION 1 KYSELINA LI	TBL 1X60 KS	MERC		
L	C 41524	QUINPRES 10 MG	TBL FLM 30X10 MG (BLIS41524		QUINPRES 10 MG	TBL FLM 1X30 KS (BLISGENE			

Obrázok 2.10 Zrušenie páru skladovej karty a ADC Kódu

2.3.3 Príčiny vzniku viacnásobne priradených ADC Kódov

V priebehu automatického párovania skladových kariet s ADC Číselníkom môže dôjsť k situácii, kedy systém WinLSS priradí k jednej karte v lekární viac možností z ADC Číselníka. Tento jav môže byť spôsobený viacerými skutočnosťami, preto je počet položiek s viacnásobne spárovanými ADC Kódmi v každej lekární individuálny. Hlavne u zabehnutej lekární je potrebné doriešiť postupne tento stav a odstrániť príčinu viacnásobného spárovania. Medzi najčastejšie príčiny viacnásobného spárovania ADC Kódov na niektoré karty patrí:

- System zakladania kariet v lekární, kedy sa na jednej karte so všeobecným názvom eviduje viacero rôznych balení alebo variantov jedného produktu od jedného či viacerých výrobcov. Napríklad, máte založenú kartu na prípravok A, no keďže v ADC Číselníku sa nachádza prípravok A v 60 tabletovom aj 90 tabletovom balení – WinLSS ponúka z ADC Číselníka tieto 2 možnosti ako potenciálne páry pre danú kartu.
- Chyby, ktoré sa v minulosti udiali pri prijímaní elektronického dodacieho listu systémom PharmNet. V tomto prípade bol na kartu s prípravkom A v minulosti prijatý z elektronického dodacieho listu omylom prípravok B. Toto priradenie si mohol systém zapamätať aj napriek tomu, že lekárnik následne prípravok B nahral na správnu kartu. Výsledkom tejto chyby je, že karta k prípravku A eviduje vo svojej pamäti nielen interné kódy dodávateľov k prípravku A, ale aj interný kód k prípravku B, ktorý sa v minulosti na kartu priradil omylom. Keďže interný kód dodávateľa je jedným z parametrov, podľa ktorého prebieha automatické párovanie, môže systém pri automatickom párovaní ponúknuť z ADC Číselníka na kartu k prípravku A okrem správneho prípravku aj prípravok B.

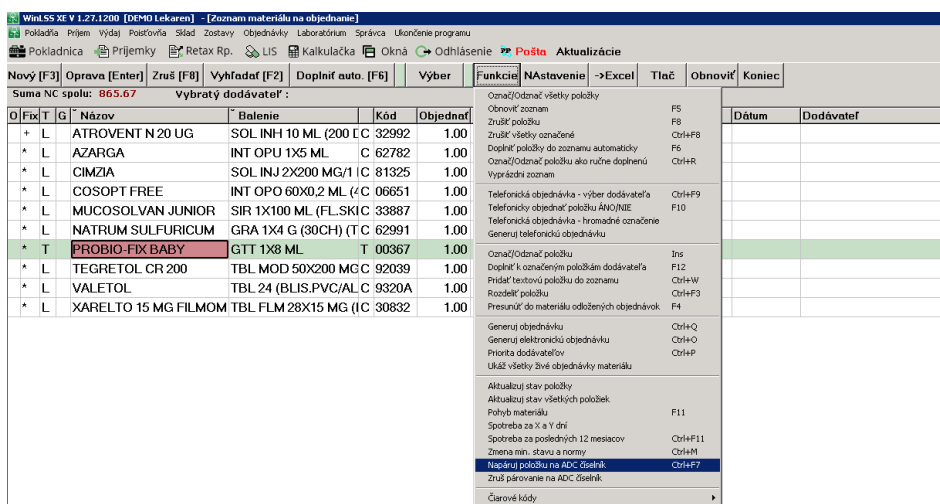
2.4 RUČNÉ PRIRADENIE ADC KÓDU NA SKLADOVÚ KARTU (PÁROVANIE)

Nakoľko nie všetky položky z Číselníka materiálov je možné napárovať na ADC Číselník automaticky, Váš lekárenský informačný systém umožňuje k skladovým kartám priradiť ADC Kód ručne. Ručné priradenie ADC Kódu je možné uskutočniť viacerými spôsobmi.

2.4.1 Ručné priradenie ADC Kódu v Zozname materiálu na objednanie

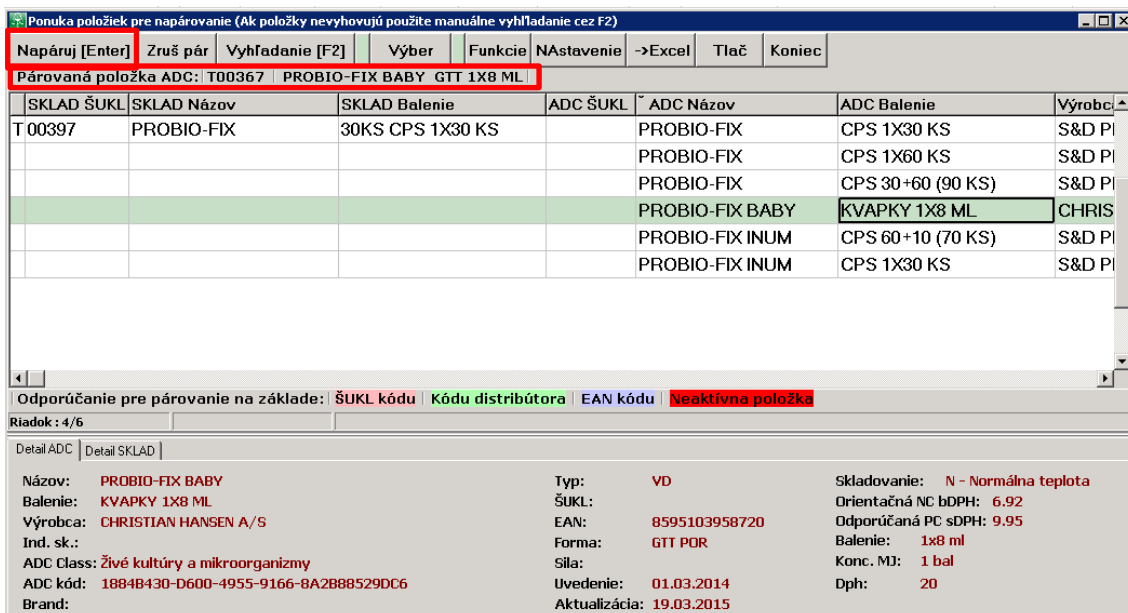
Ručné priradenie ADC Kódu tovaru je možné uskutočniť v menu **Objednávka -> Materiál na objednanie**. Položky, ktoré nemajú priradený ADC Kód sú v stĺpci Názov označené ružovou farbou.

Postavte sa na riadok položky, ktorej chcete priradiť ADC Kód, stlačte tlačidlo „Funkcie“ a „Napáruj položku na ADC Číselník“, alebo na vybranej položke jednoducho použite klávesovú skratku „Ctrl + F7“.



Obrázok 2.11 Priradenie chýbajúceho ADC Kódu v objednávkovom zozname

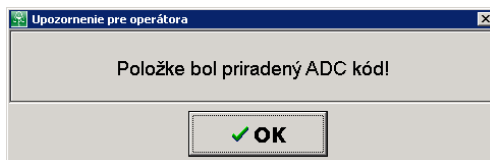
Program Vám z ADC Číselníka vyberie Ponuku pre napárovanie. V hornom riadku okna vidíte, ktorú položku z Vášho skladu idete napárovať na ADC Číselník. Na dohľadanej položke z ADC Číselníka potom stlačte „Napáruj [Enter]“.



Obrázok 2.12 Ponuka položiek pre napárovanie

V prípade, ak Vám systém po otvorení tabuľky ADC Číselníka neponúkne žiadny produkt, alebo ak vám neponúkne žiadny vyhovujúci produkt, skúste požadovaný produkt nájsť v ADC Číselníku pomocou tlačidla „Vyhľadaj [F2]“. Ak sa Vám produkt nepodarilo napárovať žiadnym spôsobom, kontaktujte prosím support@pharminfo.sk.

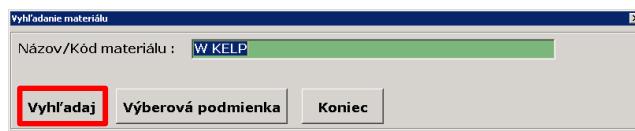
Po priradení ADC Kódu sa zobrazí hlásenie a odstráni sa ružové podfarbenie v Zozname na objednanie.



Obrázok 2.13 Ukončené párovanie na ADC Číselník

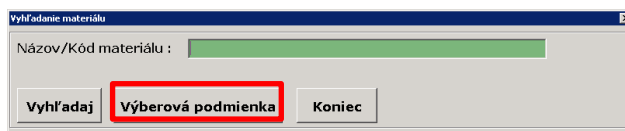
2.4.2 Ručné priradenie ADC Kódu položke zo Zoznamu materiálu na sklade

- a) Najskôr nájdeme položku, ktorej chceme priradiť ADC Kód. Kliknite na **Sklad -> Materiál na sklade**. Do vyhľadávacieho okna môžeme zadať názov alebo kód položky. Pre priradenie ADC Kódu postupujte od str. 10.



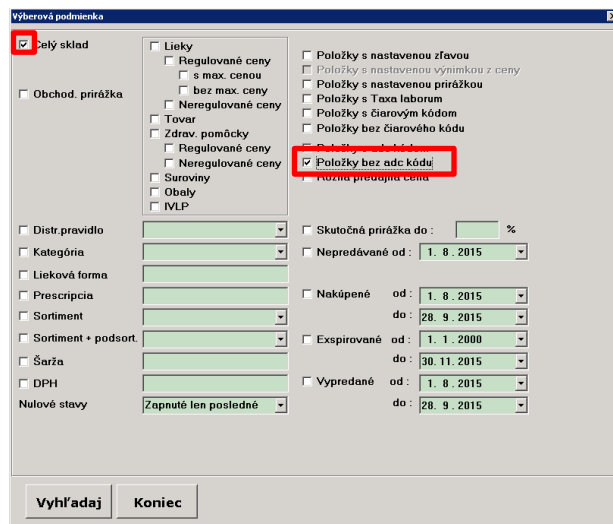
Obrázok 2.14 Vyhľadávanie konkrétnej položky

- b) V prípade, že sa chystáme postupne párovať všetky položky na sklade, ktoré nemajú priradený ADC Kód, klikneme na **Sklad -> Materiál na sklade**. Zvolíme tlačidlo „Výberová podmienka“.



Obrázok 2.15 Vyhľadávanie materiálu

Zobrazí sa okno, v ktorom je možné zadaním rôznych podmienok filtrovať Materiál na sklade. Označíme „Položky bez ADC kódu“.



Obrázok 2.16 Výberová podmienka - výber všetkých položiek na sklade bez ADC Kódu

Postupne každú položku napárujeme na ADC Číselník. Označíme položku, ktorej chceme priradiť ADC Kód. Zvolíme **Funkcie -> Napáruj položku na ADC Číselník**.

T	G	Názov	Ba	Ivo	NC	j	bDPH	PC	j	bDPH
T		CALIBRUM 50 PLUS		0000			3.2300			3.8067
T		CALIBRUM 50PLUS TBL FLM 60+		0000			10.1700			12.0924
T		CALIBRUM ACTIVIN TBL FLM 60(I		0000			7.9300			9.4202
T		CALIBRUM BABY PLAN TBL FLM		0000			3.5000			4.1597
T		CALIBRUM MAMI TBL FLM 120		0000			8.9900			10.6891
T		CALIBRUM MAMI TBL FLM 60		0000			5.5200			6.5630
T		CALIBRUM PROFI 30CPS		0000			11.4200			13.5798
T		CELASKON 500 EFF. 30+10(BARK		0000			19.3400			23.0084
T		CELASKON 500 EFFECT CPS 30X		0000			2.7600			3.2857
T		CELASKON LIMETKA TBL MND 3(0000			1.2700			1.5042
T		DM PANTHENOL GEL		0000			3.2300			3.8067
T		DM TEA TREE OIL ČISTIACI GÉL		0000			3.2300			3.8067
T		DM CELONG VIT.C 500MG 30CPS		0000			2.4000			2.8824
T		DM CELONG VIT.C 500MG 60CPS		0000			4.0500			5.2353
T		DM CLINDERM ŠAMPÓN PROTI L		0000			2.2500			2.6807
T		DM CLINDERM ŠAMPÓN PROTI L		0000			2.2500			2.6807
T		DM COENZYM MAX USTNA VODA 2(0000			2.5800			3.0672

Obrázok 2.17 Priradenie ADC Kódu v zozname Materiál na sklade

Program Vám z ADC Číselníka vyberie Ponuku pre napárovanie. V hornom riadku okna vidíte, ktorú položku z Vášho skladu idete napárovať na ADC Číselník. Na dohľadanej položke z ADC Číselníka potom stlačte „Napáruj [Enter]“.

SKLAD ŠUKL	SKLAD	Názov	SKLAD	Balenie	ADC ŠUKL	ADC Názov	ADC Balenie	Vý
						CALIBRUM BABYPLAN	TBL FLM (INOV. OBAL) 1X30	KZE
						CALIBRUM BABYPLAN	TBL FLM 1X60 KS	ZE
						CALIBRUM MAMI	TBL FLM (INOV. OBAL) 1X60	KZE

Odporúčanie pre párovanie na základe: ŠUKL kódu | Kódu distribútora | EAN kódu | Neaktívna položka

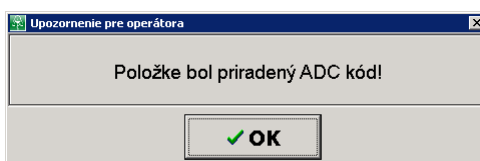
Riadok: 1/3

Detail ADC | Detail SKLAD

Názov: CALIBRUM BABYPLAN Typ: VD Skladovanie: N - Normálna teplota
 Balenie: TBL FLM (INOV. OBAL) 1X30 KS ŠUKL: Orientačná NC bDPH: 6.69
 Výrobca: ZENTIVA, K.S. EAN: 8594739213258 Odporúčaná PC sDPH:
 Ind. sk.: Forma: TBL FLM Balenie: 1x30 ks
 ADC Class: Vitamíny a minerály alebo stopové prvky v kombinácii Sila: Konz. MJ: 1 bal
 ADC kód: 4+1C7E04-69EA-4DF4-BAE1-9888D97E8379 Uvedenie: 01.01.2012 Dph: 20
 Brand: CALIBRUM Aktualizácia: 04.03.2014

Obrázok 2.18 Ponuka položiek pre napárovanie

Po priradení ADC Kódu k Vašej skladovej karte sa zobrazí hlásenie.

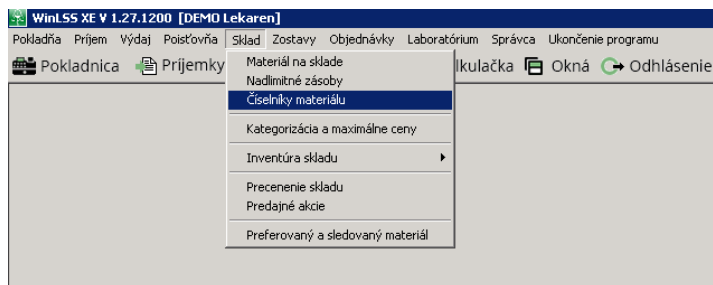


Obrázok 2.19 Ukončené párovanie na ADC Číselník

V prípade, ak vám systém po otvorení tabuľky ADC Číselníka neponúkne žiadny produkt, alebo ak vám neponúkne žiadny vyhovujúci produkt, skúste požadovaný produkt nájsť v ADC Číselníku pomocou tlačidla „Vyhľadaj [F2]“. Ak sa Vám produkt nepodarilo napárovať žiadnym spôsobom, kontaktujte prosím support@pharminfo.sk.

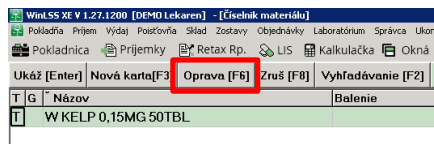
2.4.3 Ručné priradenie ADC Kódu položke z Číselníka materiálov

Ak chcete priradiť ADC kód sortimentu, pre ktorý máte vytvorenú skladovú kartu, ale nemáte ho momentálne na sklade, kliknite na **Sklad -> Číselníky materiálu**.



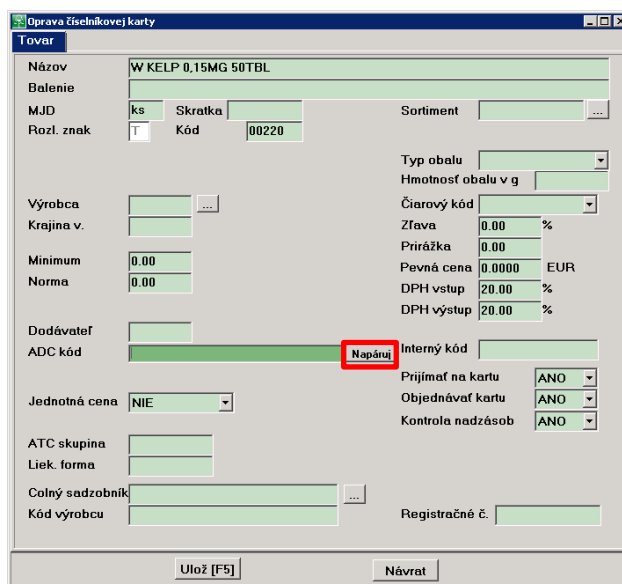
Obrázok 2.20 Otvorenie Číselníkov materiálu

Postavte sa na riadok položky, ktorej chcete priradiť ADC Kód a kliknite na tlačidlo „Oprava [F6]“.



Obrázok 2.21 Oprava skladovej karty

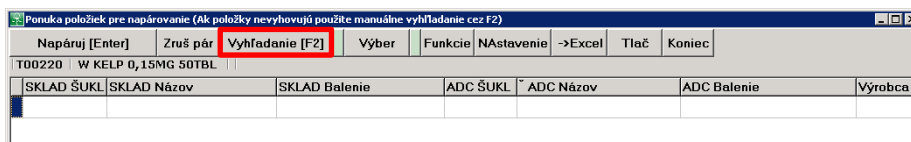
Otvorí sa okno „Oprava skladovej karty“. Po stlačení tlačidla „Napáruj“ v riadku ADC Kód sa otvorí ADC Číselník.



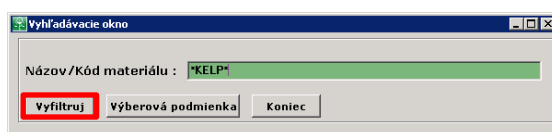
Obrázok 2.22 Ručné priradenie ADC Kódu

Používateľovi sa zobrazia produkty v ADC Číselníku a jeho úlohou je presne dohľadať v ADC Číselníku ten produkt, ktorý zodpovedá položke z Materiálu na sklade – teda nájsť príslušný pár.

Pre vyhľadanie položky v ADC Číselníku stlačte tlačidlo „Vyhľadanie [F2]“.



Obrázok 2.23 Vyhľadanie položky v ADC Číselníku



Obrázok 2.24 Vyhľadanie položky v ADC Číselníku - vyhľadávacie okno

Po dohľadani zodpovedajúceho produktu – teda nájdení správneho páru položiek – stlačením klávesu „Enter“ počítač doplní položke zo zoznamu Materiálu na sklade príslušný ADC Kód.

ADC ŠUKL	ADC Názov	ADC Balenie	Výrobca	ADC Kód
T00220	W KELP 0,15MG 50TBL			
	JAMIESON KELP MORSKÉ RIASY	TBL (MORSKÉ RIASY) 1X100 KS	JAMIESON LA88B0033-7CF8-4A7F-95FE-411	
	WALMARK KELP	TBL (JÓD NA PŘÍRODNĚJ BÁZE) 70*30	WALMARK, J4F777F7B-8D3B-4BCB-B7BF-EI	
	WALMARK KELP JÓD 150 µG	TBL 1X50 KS	WALMARK, J38B10EAE-413F-4802-BCB7-35C	

Obrázok 2.25 Výber zodpovedajúceho páru z ADC Číselníka

Po potvrdení tlačidlom „[F5] Ulož“ bude skladovej karte priradený ADC Kód, ktorý sme vybrali z ADC Číselníka.

Forma s názvom "Oprava číselníkovej karty" obsahuje nasledujúce údaje:

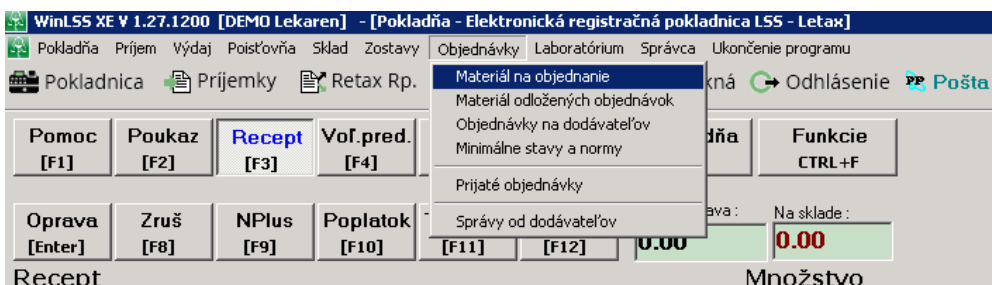
- Názov: W KELP 0,15MG 50TBL
- Balenie: [prázdne]
- MJD: ks
- Rozl. znak: T
- Kód: 00220
- Výrobca: [prázdne]
- Krajina v.: [prázdne]
- Minimum: 0.00
- Norma: 0.00
- Dodávateľ: [prázdne]
- ADC kód: 38B10EAE-413F-4802-BCB7-3504618ABE1
- Jednotná cena: NIE
- ATC skupina: [prázdne]
- Liek. forma: [prázdne]
- Colný sadzovník: [prázdne]
- Kód výrobcu: [prázdne]
- Typ obalu: [prázdne]
- Hmotnosť obalu v g: [prázdne]
- Čiarový kód: [prázdne]
- Zľava: 0.00 %
- Prirážka: 0.00
- Pevná cena: 0.0000 EUR
- DPH vstup: 20.00 %
- DPH výstup: 20.00 %
- Interný kód: [prázdne]
- Prijímať na kartu: ANO
- Objednávať kartu: ANO
- Kontrola nadzásob: ANO
- Registračné č.: [prázdne]

Obrázok 2.26 Na skladovej karte pribudol ADC Kód

3 ELEKTRONICKÉ OBJEDNÁVANIE LEKÁRNE

Položky, ktoré chceme objednať, sa vo Vašom programe zapisujú do objednávkového zoznamu – tzv. **Zoznam materiálu na objednanie**. Kliknite na **Objednávky -> Materiál na objednanie**.

Elektronicky je možné objednávať iba tie položky, ktoré majú ADC kód.



Obrázok 3.1 Prístup k „Zoznamu materiálu na objednanie“

3.1 RUČNÉ PRIDANIE POLOŽKY DO OBJEDNÁVKOVÉHO SÚBORU

Do Zoznamu materiálu na objednanie môžeme položky pridávať viacerými spôsobmi:

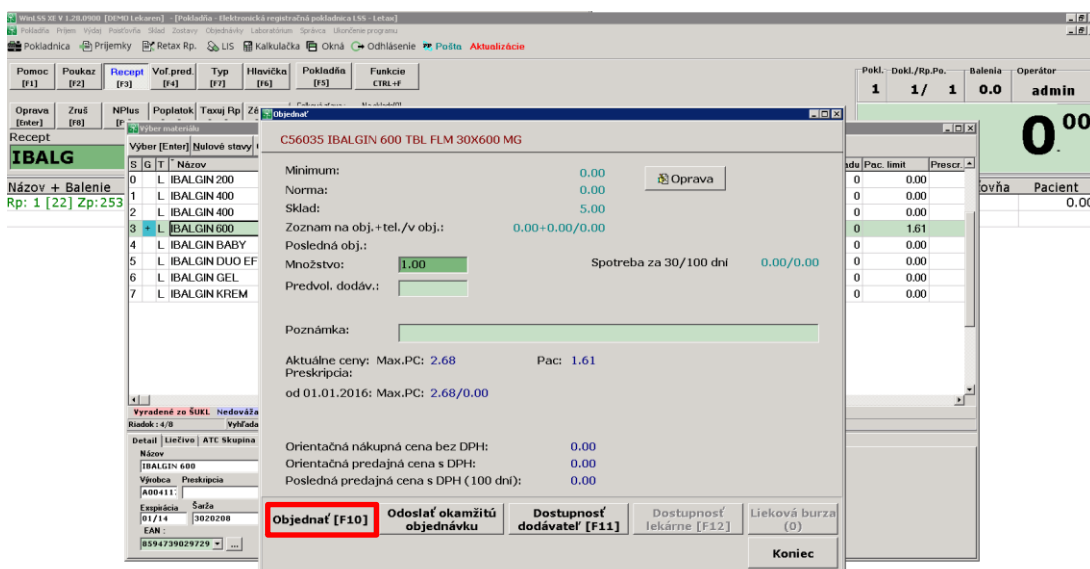
- Pri výdaji tovaru z okna Pokladňa, z kategorizačného zoznamu cez klávesovú skratku „**Ctrl+O**“
- Z Vášho lokálneho ADC Číselníka cez klávesovú skratku „**Ctrl+O**“ (týmto spôsobom je možné pridávať do Zoznamu materiálu na objednanie aj položky, ktoré ste ešte nemali na sklade a nemáte pre ne doposiaľ založenú skladovú kartu)
- V objednávkovom zozname cez tlačidlo **Nový [F3]**

Odporúčame pridávanie položiek (predovšetkým doplnkového sortimentu) do objednávkového formulára z lokálneho ADC Číselníka.

3.1.1 Ručné pridanie položky pomocou klávesovej skratky „Ctrl+O“

Do objednávkového zoznamu môžeme zadávať nové položky aj z okna Pokladňa, prípadne ktoréhokoľvek iného okna. Postavte sa na vybranú položku a stlačte kombináciu klávesov „**Ctrl+O**“. Stlačením kombinácie klávesov „**Ctrl+O**“ sa otvorí okno, do ktorého môžete vpísať množstvo, ktoré chcete objednať, prípadne rovno vybrať Dodávateľa, u ktorého budete danú položku objednávať.

Objednávkovú požiadavku potvrdíme tlačidlom „**[F10] Objednať**“.



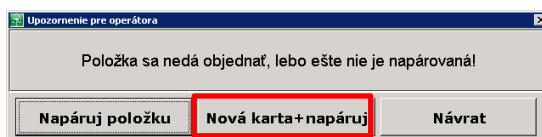
Obrázok 3.2 Výber položky na objednanie voľbou „Ctrl+O“ v okne Pokladňa

3.1.2 Ručné pridanie položky, ktorá zatiaľ nemá vytvorenú skladovú kartu

Váš lokálny ADC Číselník Vám umožňuje do objednávkového zoznamu pridávať aj položky doplnkového sortimentu, ktoré ste doposiaľ ešte nemali na sklade. Zároveň takto vytvoríte novú skladovú kartu so všetkými predvyplnenými údajmi pomocou ADC Číselníka, vrátane EAN kódov.

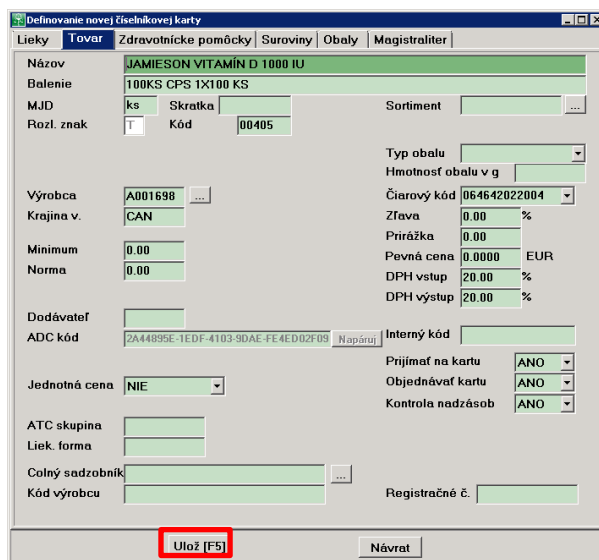
Najskôr vstúpte do ADC Číselníka prostredníctvom skratky „**Ctrl+Shift+K**“ z okna Pokladňa (príp. **Správca -> Číselníky -> ADC Číselník**), kde si zadaním slovného základu vyhľadáte položku a stlačíte na nej „**Ctrl+O**“.

- V prípade ak už máte pre danú položku vytvorenú skladovú kartu a máte na nej priradený ADC Kód, otvorí sa vám okno Objednať (pozri obr. 3.8).
- Ak pre vybranú položku nemáte doposiaľ založenú skladovú kartu, potvrdíte voľbu „**Nová karta + napáruj**“.



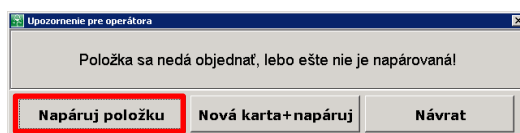
Obrázok 3.3 Možnosť „Nová karta+napáruj“

Po doplnení údajov stlačte tlačidlo „Ulož [F5]“ a vybranú položku uložíte do systému.



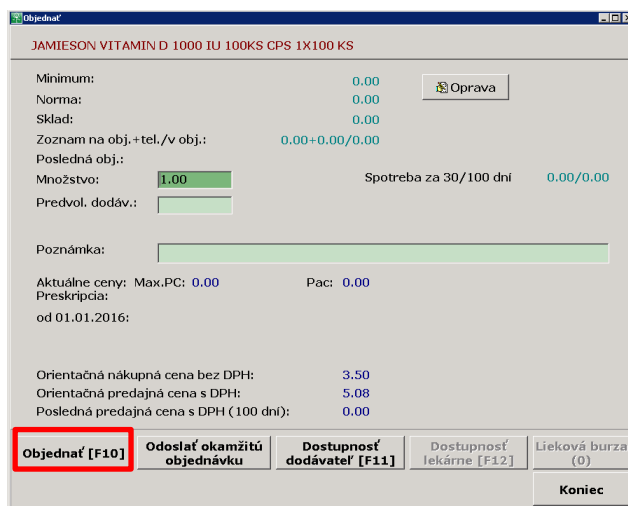
Obrázok 3.4 Uloženie novej číselníkovej karty

Ak viete, že pre vybranú položku máte už skladovú kartu založenú, avšak chýba Vám na nej napáraný ADC Kód, potvrdte voľbu „Napáruj položku“. Otvorí sa vám Číselník materiálov s vašimi skladovými kartami. Nájdite prislúchajúcu skladovú kartu a potvrdte tlačidlom „Enter“.



Obrázok 3.5 Možnosť „Napáruj položku“

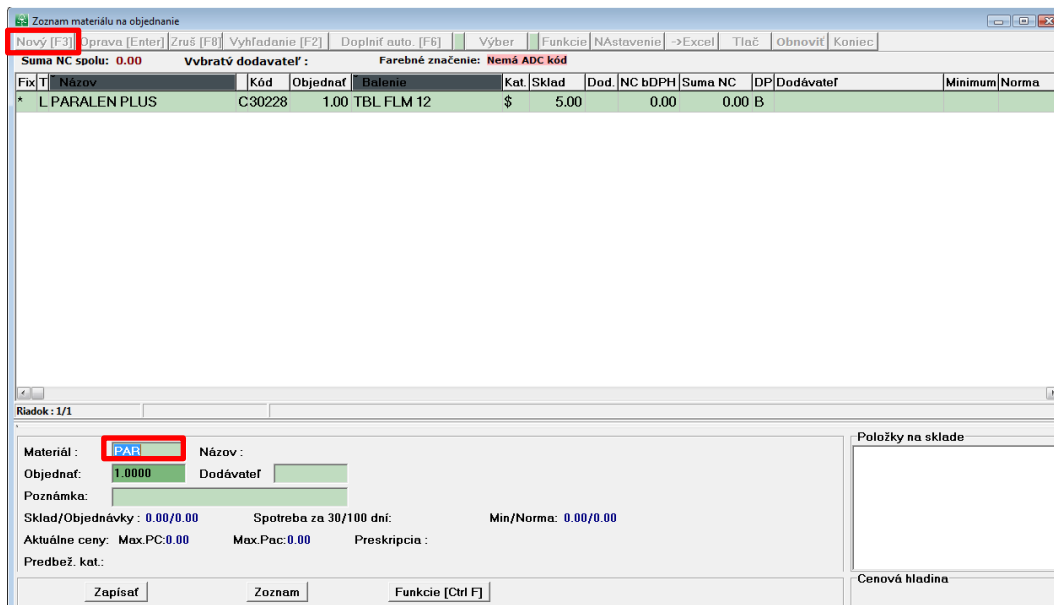
Následne máte možnosť novú položku objednať označením „Objednať [F10]“.



Obrázok 3.6 Objednanie položky s novo založenou, resp. napáranou skladovou kartou

3.1.3 Ručné pridanie položky v Zozname materiálu na objednanie

Novú položku v Zozname materiálu na objednanie pridáte tak, že sa stlačíte kláves „Nový [F3]“. Začneme vpisovať kód alebo začiatkové písmená tovaru, ktorý chceme objednať. Stlačíme kláves „Enter“.



Obrázok 3.7 Zoznam materiálu na objednanie a pridanie položky do objednávky

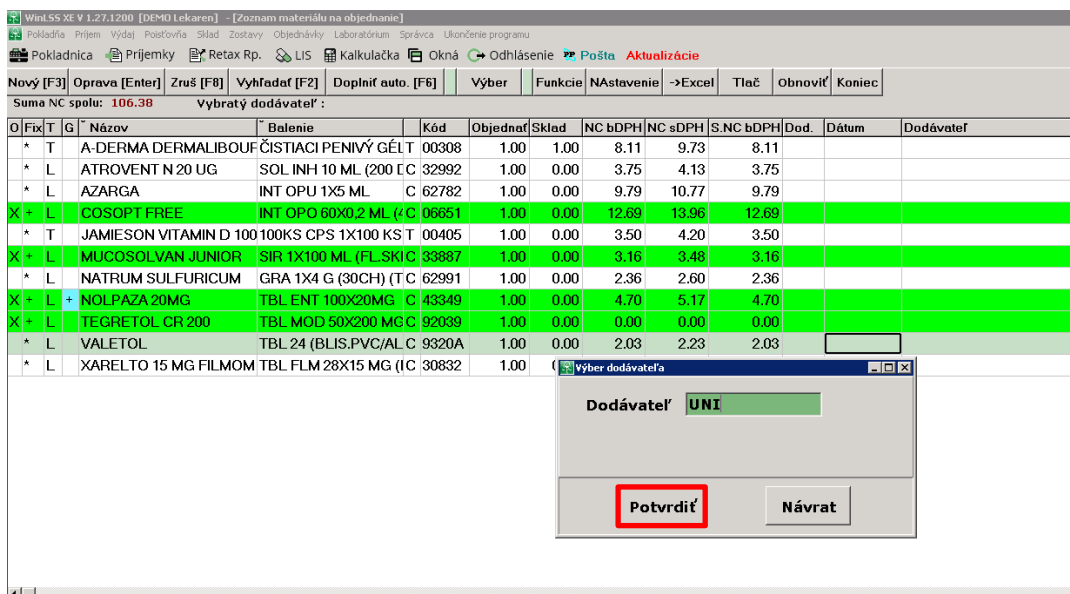
Zobrazí sa zoznam položiek z Číselníka materiálov. Vyberieme tovar, ktorý chceme objednať a stlačením klávesu „Enter“ potvrdíme svoj výber.

Ďalej zvolíme množstvo, ktoré chceme objednať a voľbu potvrdíme tlačidlom „Zapísať“.

Pre ukončenie pridávania položiek a návrat do objednávkového zoznamu stlačte v dolnej lište tlačidlo „Zoznam“.

3.2 VÝBER DODÁVATEĽA

V okne Zoznam materiálu na objednanie priradíme jednotlivým položkám dodávateľa, u ktorého si položky prajeme objednať. Položky, ktoré chcete objednať najskôr označte „medzerovníkom“ a dodávateľa im priradíte stlačením klávesu **F12**.



Obrázok 3.8 Priradenie dodávateľa v Zozname materiálu na objednanie

3.3 ODOSIELANIE ELEKTRONICKEJ OBJEDNÁVKY NA DISTRIBÚTORA

Ak máme vytvorený a skontrolovaný objednávkový zoznam, môžeme z neho vytvoriť objednávku a odoslať ju. Kliknite na tlačidlo **Funkcie -> Generuj elektronickú objednávku**. Následne sa zobrazí okno „Hlavička elektronickej objednávky“.

1. Vybraný dodávateľ - Zadaním 3 písmen vyberte dodávateľa, pre ktorého objednávku vytvárate.
2. Číslo objednávky - Vytvorenie novej objednávky alebo doplnenie položiek do existujúcej objednávky. Ak existuje neukončená objednávka, zobrazí sa tlačidlo Výber objednávky, kde môžete vybrať objednávku, do ktorej chcete objednávaný materiál doplniť.
3. Potvrďte **Pokračuj**, ak chcete vytvoriť objednávku len na položky, ktoré majú nastaveného vybraného dodávateľa alebo použite nasledovné možnosti výberu položiek:
 - ✓ Aj položky s iným dodávateľom
 - štandardne neoznačené znamená, že do objednávky sú vložené len položky, kde je ako dodávateľ nastavený vybraný dodávateľ
 - ak je označené, do objednávky sú vložené položky so všetkými prednastavenými dodávateľmi
 - ✓ Aj položky bez dodávateľa
 - štandardne neoznačené znamená, že do objednávky nejdú položky bez nastaveného dodávateľa
 - ak je označené, do objednávky sú vložené aj položky bez nastaveného dodávateľa
 - ✓ Všetky označené položky
 - štandardne neoznačené znamená, že na označenie položiek (napr. medzerníkom) sa neprihliada
 - ak je označené, do objednávky sú vložené všetky označené položky, bez ohľadu na to, či majú nastaveného dodávateľa alebo majú iného dodávateľa.

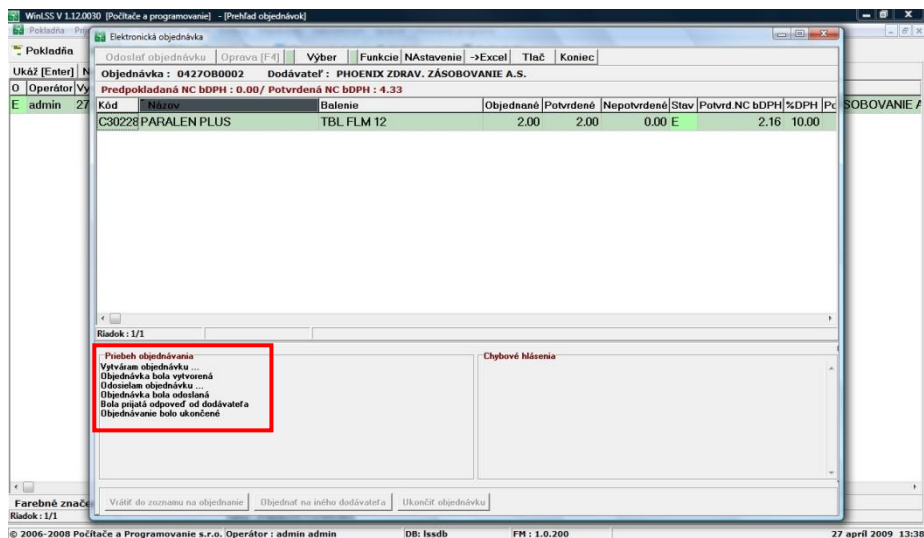
Obrázok 3.9 Generovanie elektronickej objednávky pre priradeného dodávateľa

Po vyplnení Hlavičky objednávky, sa zobrazí Elektronická objednávka pre vybraného dodávateľa. V objednávke sa nachádzajú tie položky z objednávkového zoznamu, pri ktorých bol priradený vybraný dodávateľ. Nasleduje stlačenie tlačidla „Odoslať objednávku“.

Kód	Názov	Balenie	Stav	Objednané	Potvrdené	Neprijaté	Jedn.NC bDPH	Jedn.NC sDl
C06651	COSOPT FREE	INT OPO 60X0,2 ML (4 VREČK)		1.00	0.00	0.00	12.69	13.96
C33887	MUCOSOLVAN JUNIOR	SIR 1X100 ML (FL.SKL.)		1.00	0.00	0.00	3.16	3.48
C43349	NOLPAZA 20MG	TBL ENT 100X20MG		1.00	0.00	0.00	4.70	5.17
C92039	TEGRETOL CR 200	TBL MOD 50X200 MG		1.00	0.00	0.00	0.00	0.00

Obrázok 3.10 Elektronická objednávka na dodávateľa

Po stlačení tlačidla „**Odoslať objednávku**“ už dôjde k zaslaní objednávky na konkrétneho dodávateľa. V ľavom dolnom okne vidíme Priebeh objednávania.



Obrázok 3.11 Odoslanie objednávky cez tlačidlo „Odoslať objednávku“

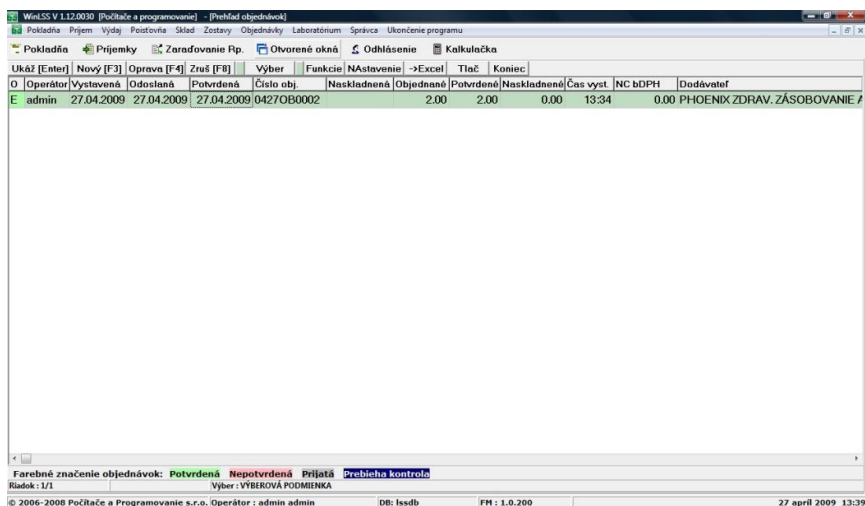
3.4 ODOZVA K ELEKTRONICKEJ OBJEDNÁVKE

Odozva k elektronickej objednávke sa zobrazí v priebehu niekoľkých sekúnd po odoslaní. Po ukončení priebehu objednávania sa zobrazí v záhlaví objednávky hodnota „**Potvrdená NC bDPH**“.

Ak sú v zozname položky, ktoré nám distribútor nedodá, majú v stĺpci „**Stav**“ ružové podfarbenie. Takéto položky môžeme z tejto odozvy:

- „**Vrátiť do zoznamu na objednanie**“ a elektronicky objednať neskôr (vrátené položky uvidíte v okne Zoznam materiálu na objednanie po stlačení tlačidla „**Obnoviť**“)
- „**Objednať na iného dodávateľa**“ (v tomto prípade je potrebné vybrať dodávateľa)
- „**Ukončiť nepotvrdené položky**“ (položky sa do objednávkového zoznamu nevrátia)

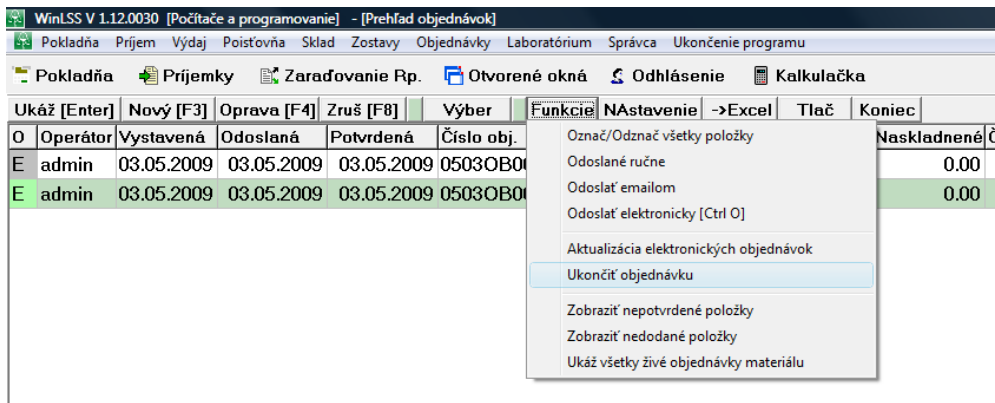
Po ukončení práce s oknom Elektronická objednávka ostane na pozadí otvorené okno Prehľad objednávok.



Obrázok 3.12 Prehľad objednávok

3.5 UKONČENIE OBJEDNÁVKY

Pre ukončenie objednávky stlačte v okne Prehľad objednávok tlačidlo „**Funkcie**“ a potom „**Ukonči objednávku**“.



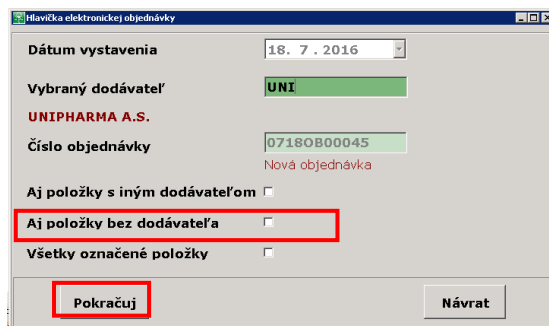
Obrázok 3.13 Ukončenie objednávky

3.6 MOŽNOSTI OBJEDNÁVKY

3.6.1 Odoslanie objednávky bez priradenia dodávateľa

Ak si prajete všetky položky zo zoznamu bez priradeného dodávateľa (v stĺpci Dodávateľ nie je nič uvedené) objednať u jedného dodávateľa, potom jednoducho kliknite na tlačidlo **Funkcie** -> **Generuj elektronickú objednávku**. Zobrazí sa Vám okno Hlavička elektronickej objednávky.

Vyberte dodávateľa, ktorému chcete objednávku odoslať a v riadku Aj položky bez dodávateľa dajte „fajku“. Potvrďte tlačidlom „**Pokračuj**“.



Obrázok 3.14 Generovanie elektronickej objednávky bez priradenia dodávateľa

Po vyplnení Hlavičky objednávky, sa zobrazí Elektronická objednávka pre vybraného dodávateľa. V objednávke sa nachádzajú tie položky z objednávkového zoznamu, pri ktorých nebol priradený žiaden dodávateľ. Nasleduje stlačenie tlačidla „**Odoslať objednávku**“ . Odozva na objednávku sa riadi podľa [odseku 3.4](#).

3.6.2 Automatické doplnenie Zoznamu materiálu na objednanie

V Zozname materiálu na objednanie máte možnosť automatického doplnenia zoznamu. Vyberiete možnosť „**Doplniť auto**“ alebo stlačíte kláves **F6**.

Následne sa vám zobrazia jednotlivé možnosti, podľa ktorých si môžete doplniť zoznam položiek v objednávkovom zozname. Zoznam môžete automaticky doplniť:

- Podľa minima a normy (položky ktoré sú pod minimálnym stavom, resp. pod normou)
- Podľa predchádzajúceho predaja (vyberiete sledované obdobie, na základe ktorého systém vypočíta minimálnu zásobu)
- Podľa predaja za posledné dni (vyberiete počet posledných dní, za ktoré systém vyráta zásobu)
- Podľa výdaja za dnešný deň
- Podľa výrobcu

Obj	Typ	IG	Název	Bolenie	Kód	Objednat	Sklad	NC	BDPH	NC	dDPH	S	NC	BDPH	Dod	Dátum	Dodávateľ	Prism	PC	Minimum	Norma	DP	Max	PC	Max	ZP	Mez
*	T		A-DERMA DERMALIBOLUF CISTIACI PENIVÝ GÉL T		00308	1.00	1.00	8.11	9.73	8.11								0.00	0.00								
*	L		ATROVENT N 20 UG		SOL INH 10 ML (200 EC 32992	1.00	0.00	3.75	4.13	3.75												R	5.27	5.27			
*	L		AZARGA		INT OPU 1X5 ML C 62782	1.00	0.00	9.79	10.77	9.79												R	13.25	11.20			
*	L		OMZIA		SOL IN 2X200 MG/1 IC 81325	1.00	0.00	775.60	853.16	775.60												R	904.52	904.52			
*	L		COSOPT FREE		INT OPO 60X0.2 ML (C 06651	1.00	0.00	12.69	13.96	12.69												R	19.71	15.06			
*	L		MUCOSOLVAN JUNIOR		SIR 1X100 ML (FL SKIC 33987	1.00	0.00	3.16	3.48	3.16												B	0.00	0.00			
*	L		NATRIUM SULFURICUM		GRA 1X4 G (30CH) (TC 32991	1.00	0.00	2.36	2.60	2.36												B	0.00	0.00			
*	L		NOLPAZA 20MG		TBL ENT 100X20MG C 43349	1.00	0.00	4.70	5.17	4.70												R	6.55	2.35			
*	L		TEGRETOL CR 200		TBL MOD 500X200 MGC 92039	1.00	0.00	0.00	0.00	0.00												R	4.50	4.50			
*	L		VALETOL		TBL 24 (BLIS.PVC/AL.C 9320A	1.00	0.00	2.03	2.23	2.03												R	0.00	0.00			
*	L		XARELTO 15 MG FILMOM		TBL FLM 28X15 MG (C 30632	1.00	0.00	56.29	61.92	56.29												R	68.13	66.64			

Obrázok 3.15 Zvolenie automatickej objednávky

Automatické doplnenie zoznamu materiálu na objednanie

Algoritmus objednania

A. Podľa minima a normy doobjednať položky na sklad
 len položky pod minimom aj položky pod normou
 Zohľadňuje sa stav materiálu na sklade, akceptuje filter

B. Podľa predaja za predchádzajúce obdobie doobjednať položky na sklad
 Obdobie OD 1. 10. 2015 DO 20. 10. 2015 0 prac. dní
 Zásoba na počet dní 1 Percento zo spotreby 100 %
 Zohľadňuje sa stav materiálu na sklade, akceptuje filter

C. Podľa predaja za posledné dni objednať predané položky
 Objednať položky predané za posledných 1 pracovných dní
 Nezohľadňuje sa stav materiálu na sklade, akceptuje filter

D. Podľa výdaja za dnešný deň
 Čas OD 00:00 DO 16:00
 Nezohľadňuje sa stav materiálu na sklade, akceptuje filter

E. Podľa výrobcu
 Nezohľadňuje sa stav materiálu na sklade, akceptuje filter

Vyprázdiť zoznam okrem ručne objednaných
 Nezohľadňovať objednávky staršie ako: 2 kalend. dni
 Nezarátavať položky s Minimom a Normou
 Nezapočítavať položky bez pohybu za posled. 5 kalend. dni

Filter
 Typ: Všetky Sortiment: Všetky Výrobca: Dodávateľ: Všetci

Doplňujúce informácie
 Spotreba za X 30 dní a Y 100 dní

Potvrdenie **Koniec**

Obrázok 3.16 Nastavenie automatickej objednávky – výber

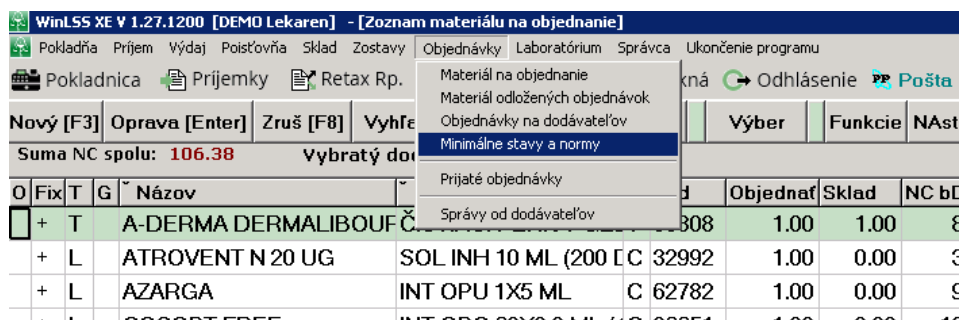
Ďalej sú popísané dve možnosti automatického doplnenia objednávky:

A. Podľa minima a normy

Ak chcete aby Vám systém objednával automaticky všetky položky, ktoré klesnú pod želanú minimálnu zásobu (nastavenie minimálnej zásoby je popísané nižšie), vyberiete algoritmus objednania A – len položky pod minimom. V spodnej časti tabuľky upravíte filtre podľa potreby a zadáte „Potvrdenie“.

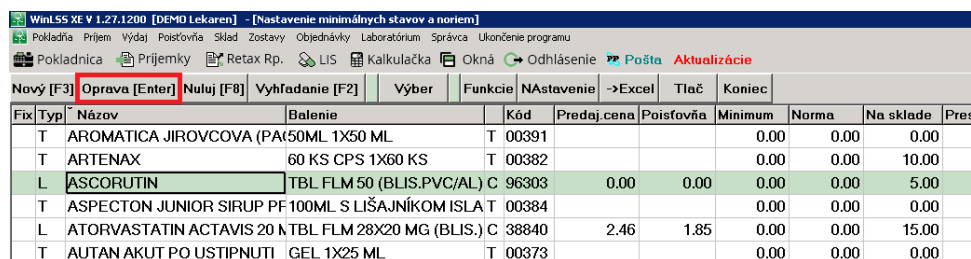
Nastavenie minimálnej zásoby:

Vyberiete možnosť **Objednávk** -> **Minimálne stavy a normy**. Tu vyberete položku, na ktorej si chcete nastaviť minimálnu zásobu (cez tlačidlo Vyhľadať alebo stlačením klávesu F2).



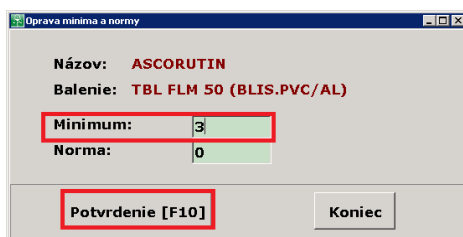
Obrázok 3.17 Výber minimálnej zásoby

Na vybranej označenej položke zvolíte možnosť „Oprava [Enter]“.

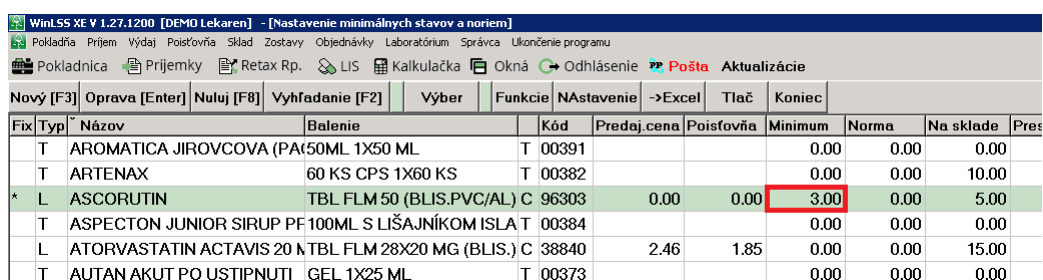


Obrázok 3.18 Oprava minimálnej zásoby

Po vyvolaní možnosti opravy minimálnej zásoby, už iba doplníte množstvo, ktoré chcete mať nastavené ako minimálnu zásobu a voľbu potvrdíte stlačením „Potvrdenie [F10]“. Dané množstvo sa Vám následne zobrazí aj v stĺpci „Minimum“.



Obrázok 3.19 Nastavenie minimálnej zásoby



Obrázok 3.20 Zobrazenie nastavenej minimálnej zásoby

B. Podľa výdaja za dnešný deň

Túto možnosť je ideálne využívať, ak máte napríklad v lekární jedno aktívne výdajné miesto. Zvolíte si časový interval a kliknete na „Potvrdenie“. Potom v Zozname materiálu na objednanie prechádzate jednotlivé položky. Položku, ktorú si neprajete objednať, vymažete zo zoznamu klávesom „Zruš [F8]“.

3.6.3 Prehľad objednávok na dodávateľov

Jednotlivé odozvy na objednávky si môžeme kedykoľvek spätne prezerat' na **Objednávky -> Objednávky na dodávateľov**. Klikneme na tlačidlo „**Ukáž [Enter]**“ a zobrazí sa prehľad položiek v danej elektronickej objednávke. Tu si vieme pozrieť, ktoré položky a v akom množstve daný distribútor pri tejto objednávke potvrdil.

4 OVERENIE DOSTUPNOSTI TOVARU U DISTRIBÚTOROV

Overovanie dostupnosti tovaru u distribútorov je teraz možné uskutočniť aj priamo z okna Pokladňa a to v reálnom čase. Vyberte si tovar, ktorého dostupnosť chcete overiť a stlačte klávesovú skratku „**Ctrl+D**“, resp. „**Ctrl+Shift+D**“ (expedovaný tovar na Pokladni). Okrem stavu dostupnosti poskytujú niektorí distribútori aj doplňujúce informácie k overovaným produktom (expirácia, šarža, dôvod nedostupnosti).

Upozornenie: Overenie dostupnosti tovaru je možné u tých skladových kariet, ktoré majú ADC Kód priradený. Overovať dostupnosť nenapárovaných položiek, alebo položiek, na ktoré lekáreň nemá vytvorenú skladovú kartu je možné priamo z lokálneho ADC Číselníka.

Váš lokálny ADC Číselník Vám umožňuje zistiť dostupnosť aj u tých položiek, ktoré ste na sklade ešte nikdy nemali. ADC Číselník si otvoríte cez **Správca -> Číselníky -> ADC Číselník** alebo klávesovou skratkou v okne Pokladňa „**Ctrl+Shift+K**“.

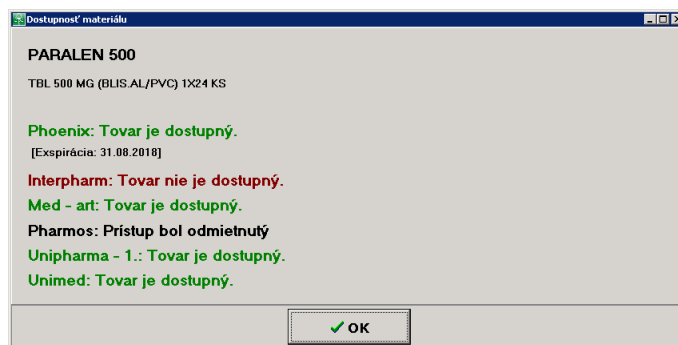
Do vyhľadávacieho okna vpište názov tovaru, potvrdte klávesom „**Enter**“. Použitím klávesovej skratky „**Ctrl+D**“ na želanvej položke si overíte dostupnosť vyznačeného tovaru u každého dodávateľa jednotlivo.



Napárajú položku [F7]	Nová karta + napárajú [F3]	Zruš pár	Vyhľadanie [F2]	Výber	Funkcie	Nastavenie	->Excel	Tlač	Koniec
^ Uvedenie na tr	Výrobca	ADC Názov	ADC Balenie	Orientačná NC bDPH	ADC Kód				
	GABA INTERNATIONAL	ELMEX ÚSTNA VODA SENSI	1X400 ML		B18DD737-9C36-4048-AA87-EBE3D943ECD2				
	GABA INTERNATIONAL	ELMEX INTERDENTAL Č.8 B	IMEDZIZUBNÉ KEFKY 1		EE526F0A-D265-4E50-B749-0370AF12DF80				
	GABA INTERNATIONAL	ELMEX ZUBNÁ PASTA DETS	1X50 ML		D3FB8F15-0FF6-4C59-8E77-D6F8BCD70309				
	GABA INTERNATIONAL	ELMEX INTERDENTAL Č.6 O	IMEDZIZUBNÉ KEFKY 1		34654DB1-7F51-42BF-845E-547077D9195E				
	GABA GMBH	ELMEX GELÉE	GEL DNT 1X25 G		DF63F4FB-2E5E-406E-A168-49476E9ADD9A				
	GABA GMBH	ELMEX GELÉE	GEL DNT 1X215 G		55E65D57-E18D-4B0E-83FE-4555DACE5D2C				
	GABA INTERNATIONAL	ELMEX INTERDENTAL Č.2 Č			134				
	GABA INTERNATIONAL	ELMEX INTERDENTAL Č.5 Z			202E				
	GABA INTERNATIONAL	ELMEX INTERDENTAL Č.4 M			3A2				
01.05.2015	COLGATE -PALMOLIVE	ELMEX SENSITIVE ZUBNÁ P	1X75 ML		3.58 129E4993-E2BA-4D10-84B0-D389F702E0FD				

Obrázok 4.1 Overovanie dostupnosti tovaru

V prípade, že u distribútora, s ktorým obchodujete, nevidíte dostupnosť tovaru a zobrazí sa pri ňom hlásenie „**Prístup bol odmietnutý**“, obráťte sa naň s prosbou umožnenie prístupu.



Obrázok 4.2 Dostupnosť materiálu u dodávateľov

5 ADC ČÍSELNÍK – ZDROJ INFORMÁCIÍ

5.1 INFORMÁCIE V LOKÁLNO M ADC ČÍSELNÍKU

Váš lokálny ADC Číselník Vám ponúka informácie o všetkých produktoch vrátane tých, ktoré lekárňeň reálne nemá a nikdy nemala na sklade (vrátane úplne nových produktov na trhu). Odborné informácie sa Vám zobrazia na základe ADC Kódu položky vďaka systému on-line pripojenia. Do lekárne sa dostane vždy aktuálna informácia k danému produktu, a to aj v prípade, že sa táto náhle zmenila (napríklad zmena štatútu viazanosti lieku na predpis).

Lokálny ADC Číselník si v programe viete otvoriť viacerými spôsobmi:

- z okna Pokladňa prostredníctvom skratky „**Ctrl+Shift+K**“
- z hlavného menu: **Správca -> Číselníky -> ADC Číselník**

Identifikáciou produktu vo vyhľadávacom okne (časť názvu, EAN kód...) si vyfiltrujete tie produkty, ktoré sa Vám majú zobraziť. Ak chcete otvoriť celý ADC Číselník, zvolte priamo možnosť „Vyfiltruj“.

V lokálnom ADC Číselníku máte k dispozícii mnohé užitočné informácie o produktoch:

- **Orientačná NC bez DPH**
- či sa jedná o novinku v sortimente (podľa dátumu Uvedenia na trh)
- text **Odborného rozporu**
- hodnotu **Recyklačného poplatku** elektrozariadenia
- a ďalšie

Stlačením tlačidla „F9“ na vybranej položke sa Vám k nej v okne NobelPlus zobrazia aj odborné informácie.

The screenshot displays the ADC Číselník application window. At the top, there is a menu bar with options like 'Napáruj položku (F7)', 'Nová karta + napáruj (F3)', 'Zruš pár', 'Vyhľadanie (F2)', 'Výber', 'Funkcie', 'Nastavenie', 'Excel', 'Tlač', and 'Koniec'. Below the menu is a table with columns: 'Uvedenie na trh', 'ADC ŠUKL', 'ADC Názov', 'ADC Balenie', 'Orientačná NC bDPH', 'ADC Kód', 'ADC EAN', 'SKLAD ŠUKL', and 'SKLAD NÁ'. The table lists several entries for 'CETEBE IMMUNITY FORTE' with different dates and codes. A red box highlights the 'Uvedenie na trh' column.

Below the table, a window titled 'NobelPlus' is open, showing detailed information for 'CETEBE IMMUNITY Forte cps 1x120 ks'. The window has tabs for 'Všeobecné informácie', 'Spôsob použitia', 'Obsah', 'Určenie', 'Interakcie', 'NÚL', and 'Zobrazíť v ADCC.sk'. The main content area displays the product name, ADC code, and a detailed description: 'Výživový doplnok sa užíva v dávke 1 kapsula 1x denne. Kapsuly sa užívajú v celku a zapijú sa dostatočným množstvom tekutiny. Upozornenie: Prípravok je určený dospelým a mladistvým od 15 rokov. Prípravok sa musí uskladňovať mimo dosahu malých detí, pri izbovej teplote na suchom a tmavom mieste. Ustanovená odporúčaná denná dávka sa nesmie presiahnuť. Výživové doplnky sa nesmú používať ako náhrada rozmanitej stravy. Nadmerná konzumácia môže mať laxatívne účinky. Obsahuje zdroj fenylalanínu. Prípravok neúčiniteľ po dátume minimálnej trvanlivosti vyznačenom na obale! Pestrá, vyvážená strava a zdravý životný štýl sú dôležité faktory zdravia. Upozornenie: Uvedené informácie nesmú byť chápané ako náhrada odbornej starostlivosti. PharmINFO spol. s r.o. nenesie právnu zodpovednosť za prípadné chyby týkajúce sa informácií o produktoch, prípadné chybné uvedenie náhrady produktu alebo za akúkoľvek inú, neúmyselnú vzniknutú chybu v ktorejkoľvek zložke (úrovni). Používanie a šírenie týchto informácií podlieha autorským právam. © PharmINFO spol. s r.o. www.adcc.sk'

At the bottom of the window, there is a summary table with the following data:

Názov:	CETEBE IMMUNITY FORTE	Typ:	VD	Skladovanie:	N - Normálna teplota
Balenie:	CPS 1X120 KS	ŠUKL:		Orientačná NC bDPH:	11.15
Výrobca:	OMEGA PHARMA MANUFACTURING VERWALTUNGS GMBH	EAN:	8590335012646	Odporúčaná PC sDPH:	
Ind. sk.:		Forma:	CPS MDD	Balenie:	1x120 ks
ADC Class:	Zinok s vitamínom C	Sila:		Konc. Ml:	1 bal
ADC kód:	F7E50D3B-4CBC-4E41-A149-603EACBE98C1	Uvedenie:	01.07.2015	Dph:	20
Brand:	CETEBE	Aktualizácia:	31.07.2015		

Obrázok 5.1 Informácie v lokálnom ADC Číselníku

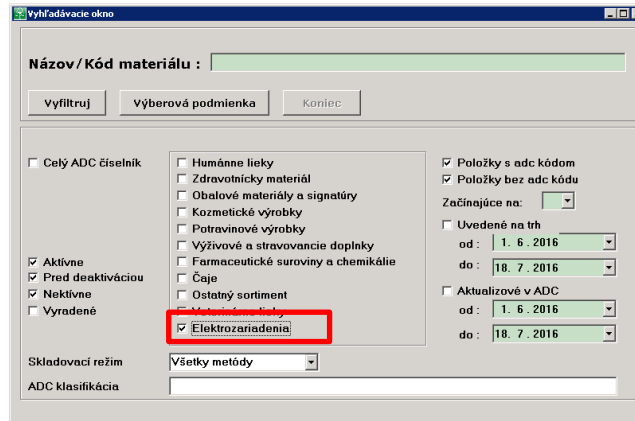
Poradie stĺpcov v programe je možné zmeniť a nastavenie uložiť podľa individuálnych požiadaviek jednotlivých používateľov.

Pri jednotlivých položkách ADC Číselníka máte možnosť prostredníctvom funkcií z horného menu:

- overiť dostupnosť tovaru u distribútorov podporujúcich elektronické objednávanie („Ctrl+D“)
- vložiť položku do objednávkového zoznamu („Ctrl+O“)
- získať odborné informácie stlačením „F9“
- založiť novú kartu s predvyplnenými údajmi z ADC Číselníka prostredníctvom klávesu „F3“

5.1.1 Elektrozariadenia

Vo vyhľadávacom okne (kláves „F2“) máme možnosť vyfiltrovať z ADC Číselníka elektrozariadenia zadaním Výberovej podmienky- označíme check-box pri „Elektrozariadenia“ a zvolíme **Vyfiltruj**.



Obrázok 5.2 Vyfiltrovanie elektrozariadení

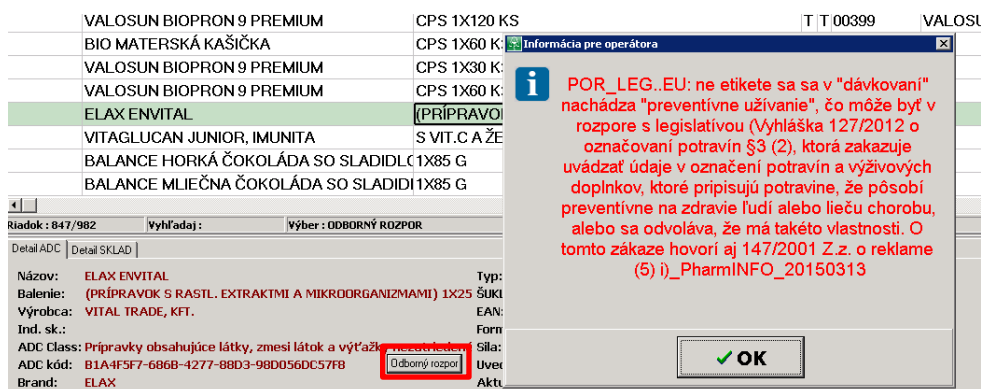
Hodnota recyklačného poplatku sa nachádza u elektrozariadenia dole v záložke Detail ADC.



Obrázok 5.3 Hodnota recyklačného poplatku

5.1.2 Odborný rozpor

V záložke Detail ADC v lokálnom ADC Číselníku sa u produktov s Odborným rozporom nachádza vedľa ADC kódu tlačidlo „Odborný rozpor“. Stlačením tohto tlačidla máte možnosť zobraziť si text odborného rozporu označeného prípravku.



Obrázok 5.4 Odborný rozpor

5.2 ODBORNÉ INFORMÁCIE V OKNE POKLADŇA PRI EXPEDOVANÍ

Odborné informácie pri expedovaní sa zobrazujú v dolnej lište v okne Pokladňa automaticky pri každom vydávanom, alebo požadovanom prípravku bez toho, aby vydávajúci lekárnik musel opúšťať svoju bežnú pracovnú plochu na monitore a tiež bez toho, aby si informáciu k danému lieku musel od systému pýtať.



Obrázok 5.5 Odborné informácie o expedovanej položke v okne Pokladňa

5.2.1 Piktogramy



Grafické zobrazenie informácií týkajúcich sa dispenzačného minima/ spôsobu použitia, ako aj iných odporúčaní a obmedzení pre výdaj a použitie daného prípravku (obmedzenia pre tehotenstvo, dojčenie, vek a podobne).

Popis piktogramu sa Vám zobrazí po tom, ako sa kurzorom myši postavíte na príslušný piktogram.

5.2.2 Bannery- oznamy ŠÚKL

Cieľom služby je včas informovať lekárnikov o možných problémoch alebo nedostupnosti dotknutých farmaceutických a príbuzných produktov na trhu v SR formou jednoduchých oznamov. V informačnom systéme na výdajnom mieste objaví informačný banner indikujúci "problém". Kliknutím naň sa lekárnik dostane na webovú verziu služby s podrobnými informáciami.

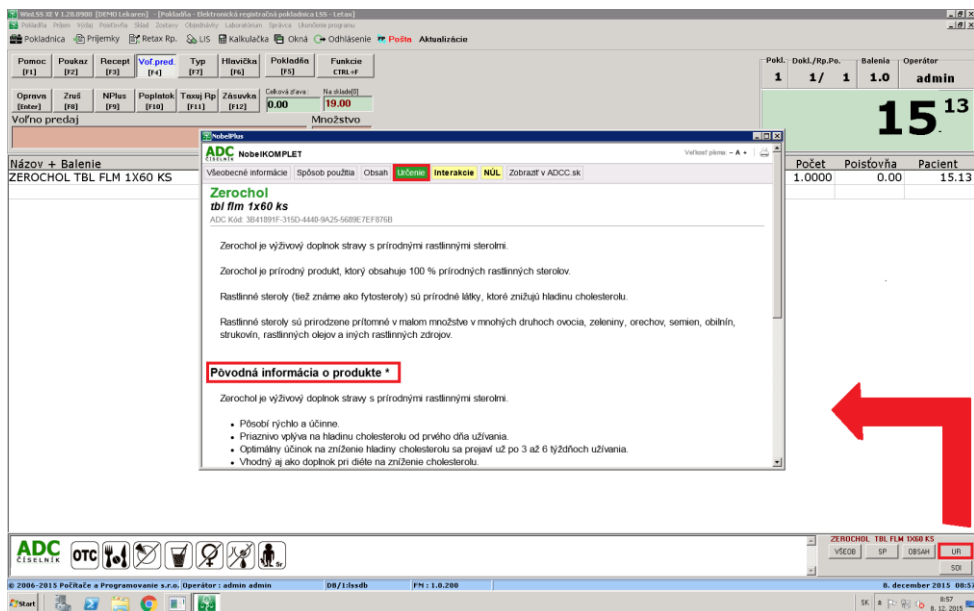


Obrázok 5.6 Oznamy ŠÚKL

5.2.3 Odborné informácie prostredníctvom tlačidiel v okne Pokladňa

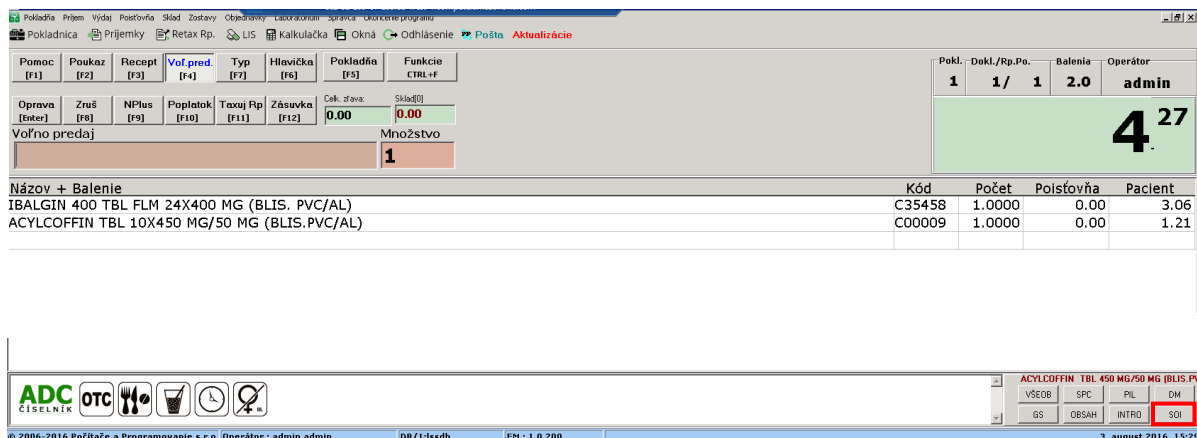
ADC Číselník Vám prináša kompletne aktuálne informácie o produktoch priamo pri ich výdaji na pokladni. Prostredníctvom funkčných tlačidiel získate odborné informácie, vrátane dispenzačného minima k liekom a spôsobu použitia k ostatným produktom.

Vďaka funkčnému tlačidlu „UR“ = „Určenie“ pre výživové doplnky máte k dispozícii aj Pôvodné informácie o produkte. Pod pôvodnou informáciou o produkte je myslená informácia o určení produktu zo skupiny Potraviny a výživové doplnky pred 14.12.2012, kedy nadobudlo účinnosť nariadenie Komisie (EÚ) č. 432/ 2012 zo 16. mája 2012 týkajúce sa povolených zdravotných tvrdení o potravinách.



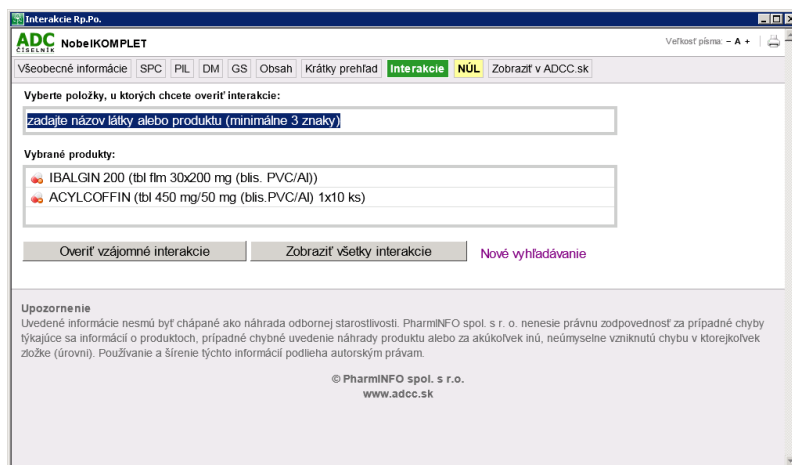
Obrázok 5.7 Stlačenie funkčného tlačidla sa otvorí okno NobelPlus

Vďaka tlačidlu **SOI** (Systém overovania interakcií), môžete overiť interakcie 2 a viacerých expedovaných položiek v rámci aktuálne generovaného pokladničného bloku.



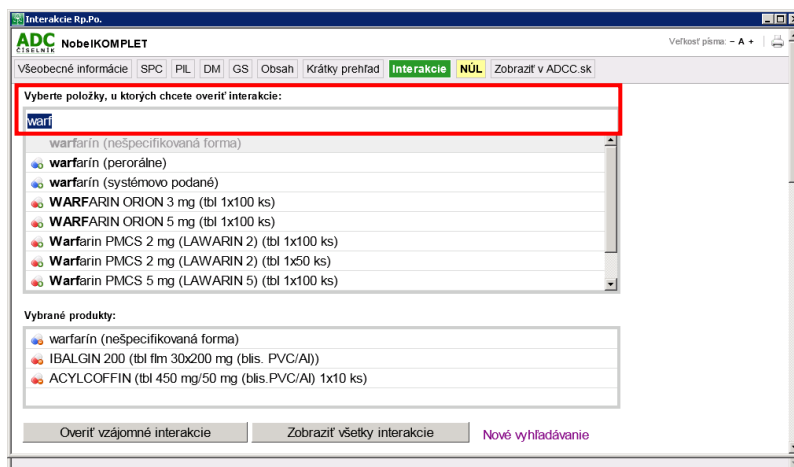
Obrázok 5.8 Expedované položky v okne Pokladňa

Po stlačení tlačidla „**SOI**“ vpravo dole v okne Pokladňa, sa Vám zobrazí okno pre overovanie interakcií, v ktorom sa automaticky nachádzajú všetky expedované položky.



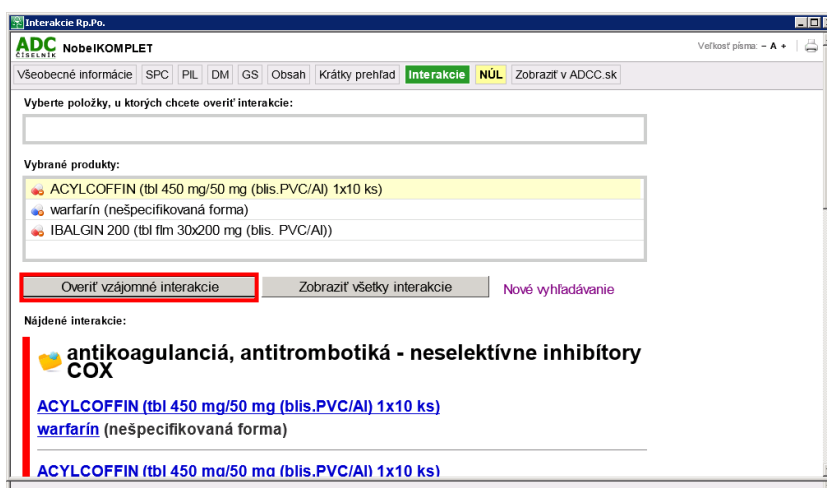
Obrázok 5.9 Systém overovania interakcií

Užíva pacient aj ďalšie lieky, ktoré momentálne v lekární nevyberá? Prostredníctvom vyznačeného riadku môžete pridávať ďalšie položky pre overovanie vzájomných interakcií. Zadaním prvých písmen sa otvorí ponuka, z ktorej si môžeme vybrať želanú položku.



Obrázok 5.10 Zadanie ďalšej položky v systéme overovania interakcií

Pre overenie interakcií stlačíme tlačidlo „Overiť vzájomné interakcie“. Výsledné interakcie sú v zozname zoradené podľa stupňa závažnosti- od najzávažnejších po menej závažné.



Obrázok 5.11 Zobrazenie nájdených vzájomných interakcií

V prípade, že niektoré z expedovaných produktov pacient neužíva (sú určené pre niekoho iného), zo zoznamu pre overovanie interakcií ich vylúčte. Pre zúženie množstva položiek pre zisťovanie interakcií jednoducho kliknite na príslušný produkt v zozname „Vybrané produkty“ a ten sa Vám z množiny odstráni.

Prostredníctvom ADC Číselníka máte v okne Pokladňa vďaka funkčným tlačidlám k dispozícii nasledovné typy odborných informácií:

SPC

Súhrn charakteristických vlastností lieku (SPC)

Ide o základný odborný text pre daný liek, ktorý obsahuje všetky potrebné informácie v rámci jedného obsiahleho a súvislého textu. Je tiež základom pre čerpanie jednotlivých čiastkových informácií, ktoré sú podkladom pre každodennú prácu v lekární (dispenzačné minimum, kontraindikácie, interakcie a podobne). SPC schvaľuje ŠÚKL.

PIL

Písomná informácia pre používateľov (PIL)

Ide o informáciu pre pacienta, ktorá nie je použiteľná na čerpanie odborných informácií. Keďže pacienti sa mnohokrát odvolávajú na informácie z príbalového letáku, je vhodné, aby mal lekárnik tento text k dispozícii. V prípade tzv. rozbaľovaných balení je niekedy potrebné vytlačiť PIL pre pacienta. PIL schvaľuje ŠÚKL.

DM

Dispenzačné minimum pre daný liek

Ide o stručnú informáciu, ktorú je potrebné poskytnúť každému pacientovi, ktorý nemá skúsenosti s užívaním daného lieku. Obsahuje informáciu o obvyklom dávkovaní, vzťahu k potrave, informácie o správnom použití alebo aplikácii, o špecifických podmienkach uchovávaní a iné potrebné informácie pre pacienta. Všetky informácie sú čerpané z SPC. V prípade výživových doplnkov a kozmetických výrobkov sa pre tieto účely používa funkcia „SP“ (pozri nižšie).

SP

Spôsob použitia výživového doplnku alebo kozmetického výrobku

Ide o stručnú informáciu o správnom použití výživového doplnku alebo kozmetického výrobku. Obsahuje informáciu o obvyklom dávkovaní, vzťahu k potrave, informácie o správnom použití alebo aplikácii, o špecifických podmienkach uchovávaní a iné potrebné informácie pre pacienta (lekárnik už nie je nútený odčítavať dané informácie z obalu). V prípade liekov sa pre tieto účely používa funkcia „DM“ (pozri vyššie).

INTRO

Základné indikácie pre daný liek

Stručný popis indikácií schválených pre daný liek s podobe, ktorú je možné okamžite použiť pri komunikácii s pacientom (neobsahuje terminológiu, ktorá je pre pacienta nezrozumiteľná). V prípade výživových doplnkov a kozmetických výrobkov sa pre tieto účely používa funkcia „UR“ (pozri nižšie).

UR

Základné určenia pre použitie daného výživového doplnku alebo kozmetického výrobku

Stručný popis produktu a určenia, na ktoré je možné použiť daný výživový doplnok alebo kozmetický výrobok. Informáciu je možné okamžite použiť pri komunikácii s pacientom (lekárnik nie je nútený odčítavať príslušné určenia z obalu). V prípade liekov sa pre tieto účely používa funkcia „INTRO“ (pozri vyššie).

OBSAH

Zoznam účinných/ aktívnych látok obsiahnutých v prípravku

V prípade liekov sa zobrazí zoznam účinných látok (lekárnik nie je pri poskytovaní informácií o lieku odkázaný na vyhľadávanie v SPC). Uvedená funkcia je praktická a užitočná hlavne v prípade viaczložkových prípravkov (multivitamíny, čajové zmesi a podobne, infúzne lieky a podobne). V prípade výživových doplnkov sa zobrazí zoznam aktívnych látok vo výživovom doplnku (lekárnik nie je nútený odčítavať aktívne látky z obalu výživového doplnku).

GS

Zoznam liekov podobných liekov, ktoré možno v prípade potreby použiť ako náhradu za vybraný liek

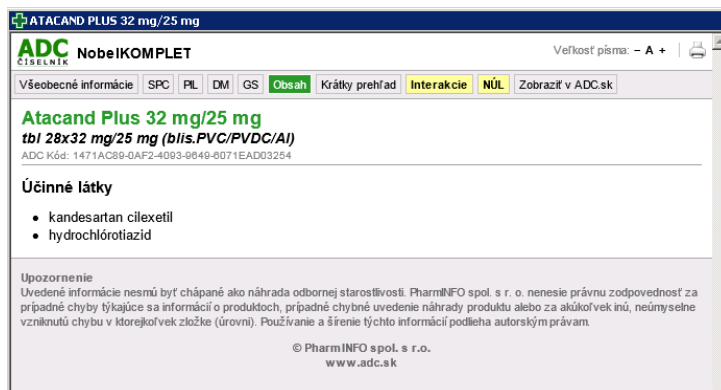
Zoznam liekov z danej ATC skupiny ktorými je možné genericky nahradiť požadovaný liek. Mieru podobnosti lieku je možné určovať výberom kritérií ako je lieková forma, sila a balenie. V prípade, ak je pre daný liek zámena možná a existujú registrované a kategorizované generické náhrady, ponúkané lieky sú uvádzané aj s aktuálnym doplatkom pre pacienta a maximálnou úhradou poisťovne, a to vzostupne od lieku s najnižším doplatkom, až po najvyšší doplatok.

VŠEOB

Všeobecné informácie o lieku alebo doplnkovom sortimente

Informácie o držiteľovi rozhodnutia, registračných údajoch, kódach, ale aj cenách a v prípade kategorizovaných liekov aj doplatkoch a iných preskripčných a indikačných obmedzeniach pre výdaj.

Prostredníctvom okna NobelPlus, v ktorom máte k dispozícii informácie týkajúce sa Vami zadanej položky, môžete tiež nahlasovať NÚL, prípadne sa dostať na našu internetovú stránku:



Obrázok 5.12 Okno NobelPlus pre príslušnú položku

Hlásenie nežiaduceho účinku lieku

Po vyplnení štandardného formulára (zaberie asi 2-3 minúty) je možné na jeden klik odoslať hlásenie na ŠÚKL, pričom súčasne je odoslaná kópia aj do vašej mailovej schránky. Hlásenia NÚL sú pre lekárnikov zo zákona povinné.

Odkaz na profil produktu na www.adc.sk

V prípade, ak požadujem informácie o produkte vo formáte detailu produktu, použijem funkciu „Zobrazíť na ADC.sk“. Po kliknutí sa objaví v novom okne štandardný webový vyhľadávač www.adc.sk otvorený na profile daného produktu.